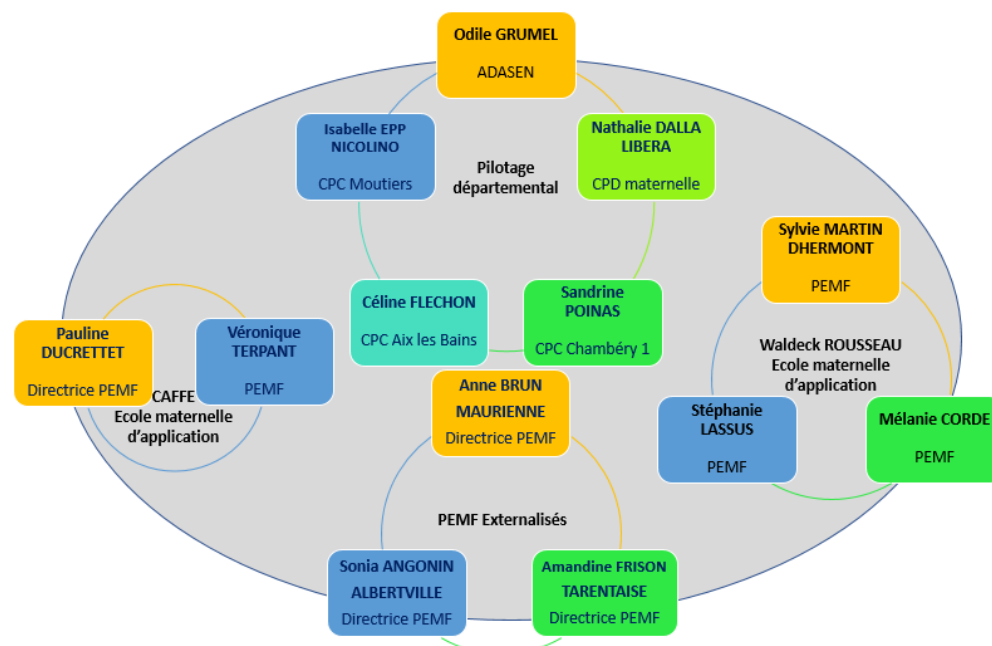


LA MISSION DEPARTEMENTALE MATERNELLE

L'ÉCOLE MATERNELLE EN SAVOIE

MARS 2022

L'équipe départementale du groupe ressources Maternelle de Savoie



« Une politique ambitieuse, des chantiers qui mobilisent quotidiennement les personnels d'encadrement, les professeurs et les partenaires de l'École, une volonté affirmée de trouver de justes réponses, sur le terrain inépuisable de la pédagogie, aux besoins de chaque élève.

En transformant l'École avec pragmatisme et responsabilité, en encourageant l'évolution des pratiques pédagogiques, il nous appartient de rendre le système éducatif plus performant, plus efficace au service de chacun des 76 000 élèves de Savoie ».

François Coux, Directeur académique des services de l'Éducation nationale de la Savoie

Les élèves en classes maternelles

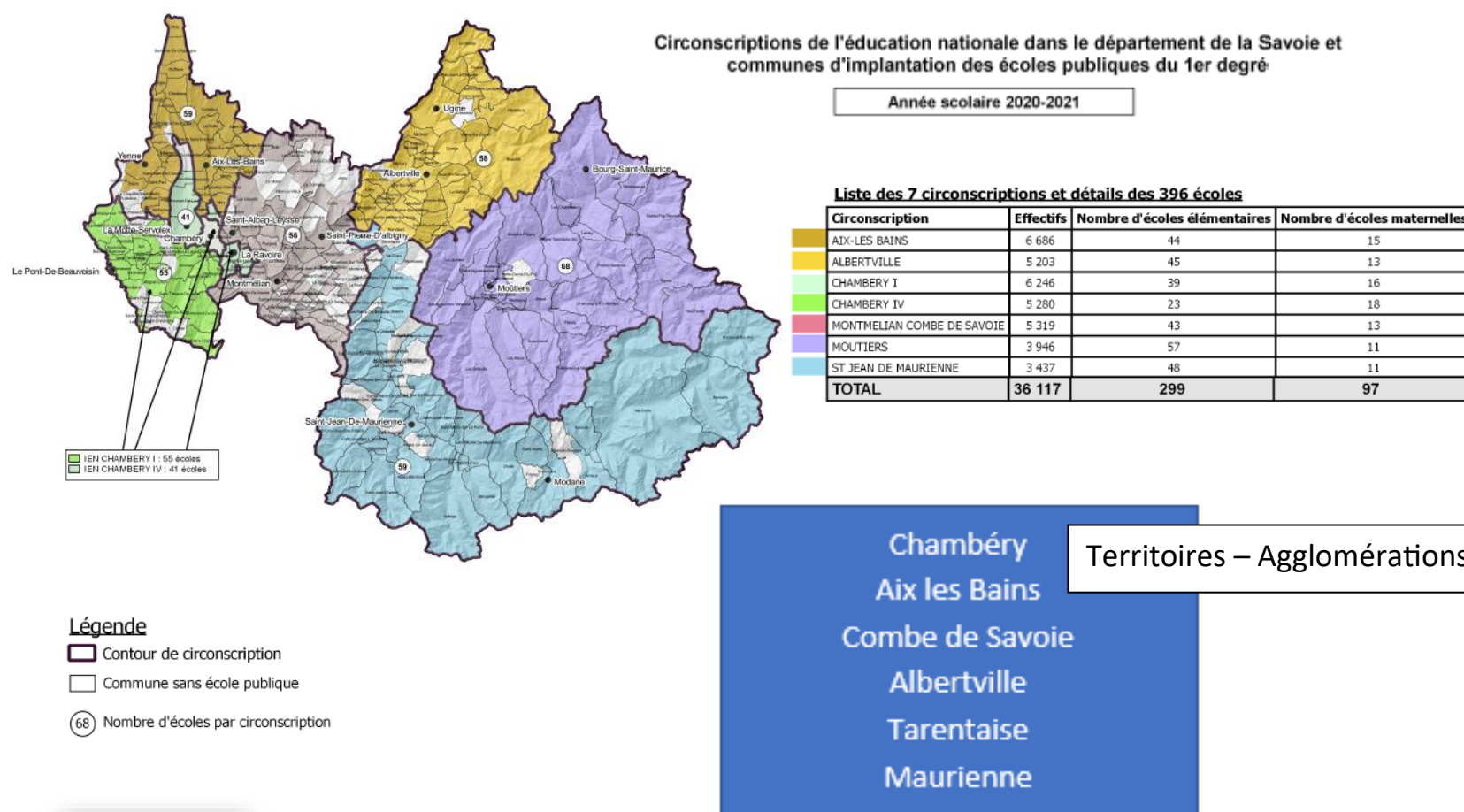
Effectifs élèves 1er degré PUBLIC – rentrée scolaire 2021 2022

Nombre d'élèves : 12693 élèves en maternelle pour un total de 35087 élèves scolarisés dans le 1^{er} degré

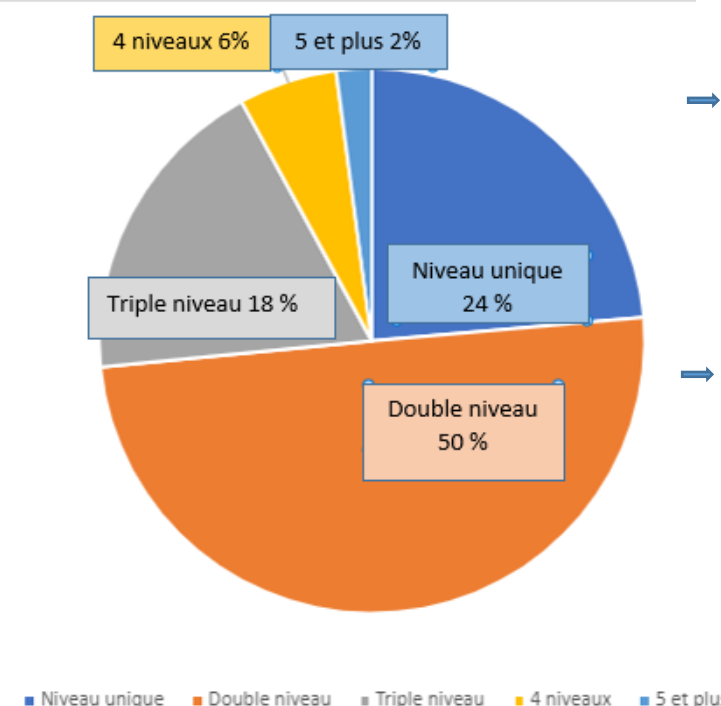
Nombre de classes 1er degré PUBLIC : 618 classes maternelles et primaires accueillant des maternelles

Cohortes	Elèves	%	Sur totalité élèves
GS	4283	33.7	12.20
MS	4148	32.7	11.8
PS	4154	32.7	11.8
TPS	108	0.9	0.3

Une expertise pédagogique auprès des inspecteurs et équipes de circonscription



L'organisation pédagogique des classes



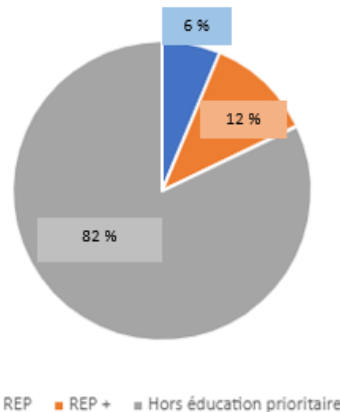
UNE SPECIFICITE DE TERRITOIRE

- L'enseignement en classe maternelle s'effectue, pour les ¾, en classe multiniveaux. Ceci peut être issu d'une organisation de territoire, mais également, d'un choix pédagogique, prenant en compte le respect du développement de l'élève.
- Une partie de l'enseignement maternelle s'effectue également en classes de 4, 5 niveaux et plus. Il est ici inscrit dans une continuité des cycles 1 et 2 dans une même classe primaire.

DES PRIORITES PEDAGOGIQUES QUI S'INSCRIVENT SUR LA DUREE

Pédagogie adaptée : la scolarisation des enfants de moins de 3 ans

Répartition des effectifs



Protocole travaillé avec les collectivités territoriales et partenaires de la petite enfance concernés.

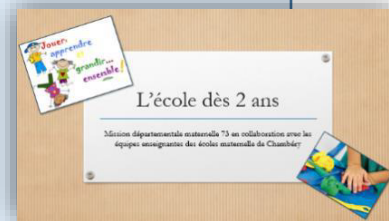
Dynamique commune à l'attention des enfants et familles

Réflexion et information en amont

Préinscription concertée

Commission d'inscription

Accueil des familles dans les écoles



Une collaboration inter métiers : enseignant – ATSEM

Education Nationale – Collectivités territoriales

- D'un état des lieux de terrain vers l'écriture d'une charte des collaborations

- Formations conjointes PE/ ATSEM mises en place et pérennisées sur les communes associées

Accompagner la relation aux familles

Recherche accompagnement « relations écoles, famille, parentalité et coéducation ».

Travail mené en collaboration avec collègues et lycées d'Albertville, municipalité, partenaires professionnels et parents.

Pilotage conjoint avec les formateurs de la mission départementale maternelle de Savoie et équipe de chercheurs de l'IFE (Institut Français de l'Education)

Un espace " Ressources " dédié à la maternelle



Bienvenue dans l'espace de la mission maternelle des services départementaux de l'éducation nationale de la Savoie.



Cet espace, à l'attention des enseignants regroupe des outils et témoignages de la préparation et pratique de classe, des contenus de formations et réflexions menés au niveau du département des circonscriptions.

<https://savoie-educ.web.ac-grenoble.fr/accueil-maternelle>

DES AXES FORTS

Des contenus pédagogiques partagés (Plan national de Formation – 2nd degré)

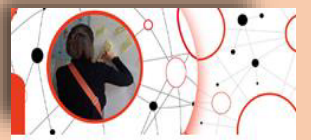
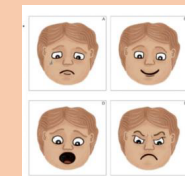
- ORAL : enseigner l'oral de la maternelle au lycée
- COMPORTEMENT DE L'ENFANT : Du lien d'attachement sécurisant
- CLASSES MULTINIVEAUX : Organisation pédagogique, posture de l'enseignant et gestes professionnels
- EVALUER EN MATERNELLE : Du principe d'évaluation positive par observation

Collaborer avec la recherche autour d'une problématique partagée- EMOTIMAT

Quel impact un enseignement systématique des émotions en classe, peut-il avoir sur les apprentissages ? En collaboration avec l'université de Genève – Edouard Gentaz, l'université Savoie Mont Blanc – Carole Berger et le CNRS- laboratoire Neuro linguistique.

50 enseignants – 800 élèves des classes de cycle 1 et 2 de Savoie

Intégré au réseau des LEA (lieux éducatifs associés), piloté par l'Institut Français de l'éducation



Formation : temps forts qui s'inscrivent dans la continuité

Conférences Accueillir, chaque année un conférencier, dans le cadre de la formation continue des enseignants, en relation avec les contenus travaillés au niveau du département, au sein des circonscriptions. Ces conférences, sont ouvertes aux autres équipes de l'académie, accompagnées par la FTLV

→ Pour mémoire, nous avons pu accueillir et réfléchir avec les conférences invitées, à différentes problématiques : Christine PASSERIEUX – Catherine Hurtig Delattre : la relations aux familles

Thierry VASSE : Collaboration PE/ ATSEM

Patrick STRAUB : Art Visuel – la créativité comme source d'enseignement

Edouard GENTAZ : Développement psycho affectif et compétences émotionnelles

→ A venir, Mary Eve PENANCIER – Eve LELEU-GALLAND autour des espaces matériels et pédagogiques. Et en préparation, les prochaines rencontres ...

Salon de la maternelle des pays de Savoie

CO-organisé, chaque année, par les missions maternelles de Savoie et Haute Savoie

→ Le salon s'organise autour d'une thématique choisie sur une journée de formation, conférences, ateliers, témoignages. Relations école- familles / Collaboration PE/ ATSEM / Les arts au service des apprentissages /

→ Cette année 2022 verra la 4^{ème} édition de ces rencontres. La thématique des espaces y sera présentée.

Cette journée est ouverte aux enseignants des deux départements, dans le cadre de la formation continue ; sont conviés également les agents et responsables des collectivités, et partenaires de l'école.



Une ouverture à l'international : PEPS2E



Petite enfance et première scolarisation en Europe, dans le cadre des projets ERASMUS. A la suite de la mise en place de l'obligation d'instruction à 3 ans en France, les équipes de formateurs de Savoie et Haute Savoie se déplacent dans plusieurs pays d'Europe pour confronter les pratiques. Ces déplacements permettront une analyse de notre propre fonctionnement, la création de supports de formation, et de propositions d'adaptation.