

LE JARDINIER QUI VOULAIT ÊTRE ROI

Vlasta Pospíšilová, David Sukup
République Tchèque, 2010, 1h05

Le Petit Chapeau à plume de geai

Devenu âgé, un roi décide de donner sa couronne à l'un de ses fils. Il en a trois : Alphonsafond, Thomassif et Jean. Il fait surtout confiance aux deux premiers et leur confie une mission : retrouver le petit chapeau qu'il portait lorsqu'il était jeune prince et qu'il a oublié dans une auberge lointaine. Celui qui le lui rendra héritera de la couronne royale. Alphonsafond s'élance sur un bolide de course. Thomassif sur une lourde pelleteuse. Tous deux échouent lamentablement. Finalement, c'est Jean qui, sur une simple mobylette qu'il a achetée avec ses économies, retrouve le chapeau et devient roi. Mais, après une période où il se grise de vitesse, il éprouve la même nostalgie que son père : à quoi bon le pouvoir ? Quand son père décède en lui laissant son chapeau en héritage, Jean retrouve instantanément le goût de vivre... Le chapeau aurait-il des pouvoirs magiques ?

La Raison et la chance

Monsieur Raison et Monsieur Chance se croisent sur un pont très étroit. Ils se disputent le passage un bon moment. Finalement, Monsieur Raison cède, mais il affirme que sans raison, nul ne peut vivre. Monsieur Chance lui lance un défi : changer la vie d'un brave éleveur de cochons nommé Louison, qui aimerait sortir de sa condition de paysan. La raison s'installe dans le cerveau du garçon qui ambitionne aussitôt de devenir jardinier du roi. Sera-t-elle suffisante à le mener jusqu'au trône, que le monarque a promis à quiconque guérirait sa fille de son mutisme total ? Nous verrons que la raison a parfois besoin d'un petit coup de main de la chance... Et que « malchance et déraison sont d'inséparables compagnons. »



En association avec Les Films
Réalisation Vlasta Pospíšilová et David Sukup
Production Miar Film avec la voix d'André Wilms

Logo of the film festival or association.

Notions cinématographiques

Techniques: animation de marionnettes,
d'objets et de matières
Les films d'animation tchèques
L'humour, le burlesque

Notions langagières

Les contes, leurs codes et leurs
détournements
La structuration d'un récit de type conte:
utilisation de nombres, les récurrences, les
éléments perturbateurs, la morale
La compréhension de récits complexes

Notions diverses

Valeurs humanistes: opposition vie simple
et besoins matériels
Le temps qui passe
Le passé proche, le passé lointain
Le courage
L'intimité

Vlasta Pospisilova

Née en 1935 à Prague, elle étudie à l'école des Arts Décoratifs et débute sa carrière artistique dans la conception de décors de scène.

Elle réalise son premier court-métrage d'animation en 1980, l'Histoire de Mariette et du Château du loup.

L'Histoire du chapeau à plume de geai fait partie d'une collection appelée Fifarum, qui adapte au cinéma le recueil de contes pédagogiques du même nom.

Filmographie:

1980: Histoire de Mariette et du château du loup

1983: Lady Poverty

1995-2000: Série Lucas et Lucie

2010: L'Histoire du chapeau à plume de geai



David Sukup

David Sukup est né en 1974 à Prague. Il fait ses études dans deux grandes écoles de cinéma à Prague et à Zlin, où il réalise son premier film d'animation Svetlo (lumière).

A la fin de ses études, il fonde le studio Eallin, qui lui permettra de réaliser des séries d'animation pour la télévision tchèque.

Filmographie:

2001: Svetlo

2010: La raison et la chance

2013: Rabbit Fial

2021: Dans le moulin à café

2025: Les contes du pommier





L'animation de marionnettes, une tradition tchèque

Dès l'invention du cinéma, on a animé des marionnettes, même avant les dessins.

En République tchèque, de nombreux cinéastes ont donné ses lettres de noblesse à cette technique. Comme les films étaient principalement destinés aux enfants, les artistes avaient une relative liberté de création, et leurs succès à l'international contribuaient au prestige du régime soviétique. On citera la célèbre série de Pat et Mat, réalisée par Lubomír Beneš et Vladimír Jiránek, et les pionniers Karel Zeman ou Jiri Trnka.

Les messages délivrés dans les films de ce programme sont d'ailleurs ancrés dans l'histoire de ce pays, qui a souvent lutté contre la tyrannie et l'oppression.

L'animation de marionnettes, d'autres oeuvres phare



Les studios Ardman



Tim Burton et Henry Selik



Wes Anderson



Des moyens techniques proches de l'artisanat

La technique d'animation artisanale de ce programme montre une volonté de ne pas faire des films trop lisses, trop édulcorés. Cela permet de sortir du réalisme et de renforcer l'impression de décalage un peu fantasque: on observera une grande diversité de matières et on pourra voir les traces d'outils de fabrication des marionnettes, des décors, des arrière-plans plus ou moins travaillés. Les réalisateurs se permettent parfois d'incruster des séquences en animation 2D, et même en prises de vue réelles.





Le Jardinier qui voulait être roi: deux courts métrages dans un programme de cinéma



Pourquoi ce titre?

Il y a bien un jardinier dans l'un des contes du programme, mais ce n'est pas l'ambition qui le caractérise. Dans ces deux histoires, il s'agit plutôt d'échapper à sa condition et d'affronter des épreuves pour trouver sa voie. En observant l'affiche, qui ressemble à une carte à jouer, on remarquera les oppositions entre le monde populaire et la noblesse.

Deux contes pédagogiques

Dans ces courts-métrages, il y a aussi deux personnages de roi, usés par l'exercice du pouvoir, et qui cherchent le bonheur. On retrouve dans ces deux contes, subtiles critiques de la répression soviétique, les ingrédients classiques: rois, princesses, épreuves initiatiques, bêtise et ruse, chance et raison, amour et méchanceté.



Les ingrédients du conte

- Des lieux indéterminés
- Une temporalité très lointaine, annoncée par les formules consacrées: Il était une fois, Jadis...
- Une quête
- Des épreuves
- Le merveilleux
- Une fin heureuse: ils se marièrent et eurent beaucoup d'enfants...
- La symbolique des chiffres, en particulier le 3
- Le schéma quinaire de la narration:
 - situation initiale
 - événement perturbateur
 - péripéties
 - dénouement
 - situation finale





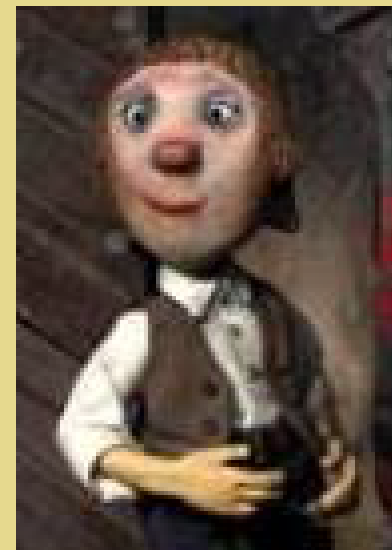
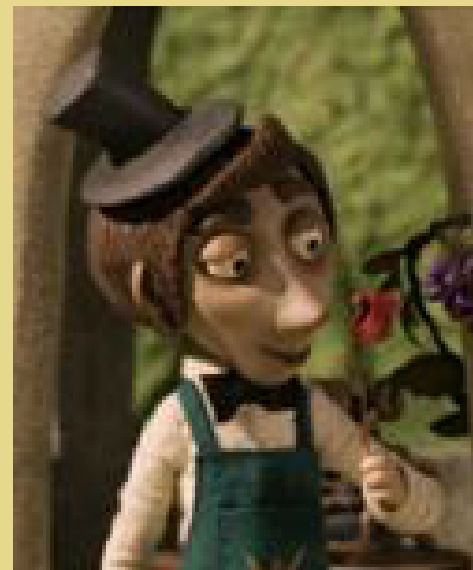
Les personnages principaux

Emblématiques des contes traditionnels, les figures du roi, de la princesse, du jeune héros sont présents dans ces histoires. Ils rompent néanmoins avec les archétypes habituels: le roi apparaît fatigué; la princesse est muette parce qu'elle a délibérément choisi de se taire et n'a pas vraiment besoin d'être délivrée...



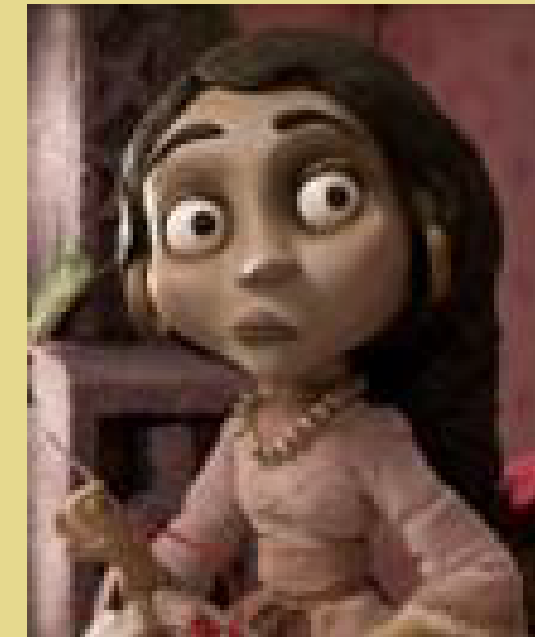
Les rois

Ils possèdent les attributs caractéristiques: manteau avec hermine, couronne, mais ne sont pas vraiment autoritaires et cherchent le bonheur.



Les héros

Jean et Louison: ils ne sont pas destinés à être sur le devant de la scène, mais leur courage et leur intelligence leur permet de surmonter les épreuves.



La princesse

Il ne s'agit pas d'une belle endormie. Au contraire, c'est elle qui va prendre les rênes du pouvoir, et choisir qui elle veut aimer et épouser.



Le ministre

C'est le personnage qui représente la méchanceté. Dans les contes modernes, il est souvent ridiculisé.



Les personnages secondaires



Les princes Alphonse et Thomas

Leurs prénoms sont un jeu de mots pour indiquer leur caractère: l'un va trop vite, l'autre est trop brutal. Ce ne sont pas la réflexion et l'intelligence qui les caractérisent!

Monsieur Raison et Monsieur Chance

Ce ne sont pas des personnages réels. Ils incarnent une idée, un concept. On appelle ce procédé de narration une allégorie.

Représenter des notions abstraites



compléter la compréhension du texte en lecture et faire apparaître, notamment dans les oeuvres littéraires, ce que les codes de l'écriture ne transcrivent pas.



La Raison

Représentée par un petit personnage avec une grosse tête, c'est un peu une métaphore du cerveau. Monsieur Raison habite dans une pièce équipée d'un ordinateur avec un immense écran. C'est un personnage méthodique et sans humour, pour lui, tout est mesurable et logique.



La Chance

Monsieur Chance est plus frivole, avec les longues tresses, sa chemise à fleurs, son pantalon à pattes d'éléphant. Son costume nous rappelle les hippies des années 60. Ce personnage symbolise le hasard, la liberté, la flânerie.

Représenter des notions abstraites



Passé proche, passé lointain

Les contes de ce programme font appel à ces deux notions:

- le passé lointain indéterminé mais avec des références médiévales;
- le passé proche, à l'échelle des personnages: leurs souvenirs, leur jeunesse..

Le temps qui passe

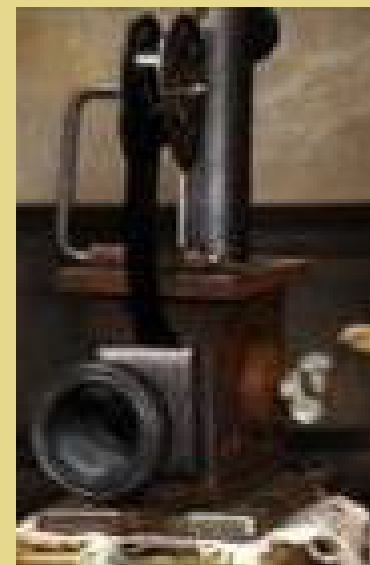
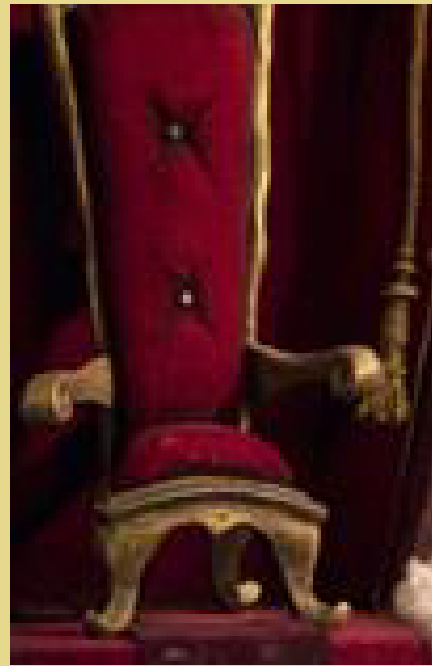
Pour accompagner le spectateur dans sa perception du temps qui passe, les réalisateurs ont recours à quelques "subterfuges":

- le noir et blanc pour les photos ou des séquences entières,
- la voix intérieure d'un personnage pour exprimer ses souvenirs, sa nostalgie,
- les flash-back, souvent accompagnés par la voix off, pour aider à la compréhension,
- les ellipses, pour passer d'une époque à l'autre rapidement.

Burlesque et ressorts comiques



compléter la compréhension du texte en lecture et faire apparaître, notamment dans les œuvres littéraires, ce que les codes de l'écriture ne transcrivent pas.



Les anachronismes

Des décors et des personnages d'inspiration médiévale, mêlés à un jeu de circuit de formule 1, des voitures et des bulldozers...

Des inventions délirantes

Des panneaux de signalisation revisités, un projecteur de cinéma étrange, un dirigeable qui remorque une banderole...

Les gags, les catastrophes, l'absurde

Des policiers qui sortent de derrière les tableaux de la salle du trône, Louison qui reconstruit le jardin sans aide, le roi qui joue aux échecs contre lui-même, des poursuites rocambolesques...

EVAR: Se connaître, vivre et grandir avec son corps

La scène où Louison apparaît nu à la sortie de son bain pourra être un point d'appui pour traiter les questions liées à la connaissance de son corps et à l'intimité. Il conviendra d'expliquer que cette situation ne doit pas se produire dans la vie quotidienne, où chacun a le droit au respect de son intimité, mais aussi de son hygiène. Il est également important que les élèves apprennent à faire la différence entre ce qui relève de la moquerie ou de l'agression et ce qui relève des soins apportés par les parents, les professionnels de santé...



CP: connaître son corps et comprendre ce qu'est l'intimité

Identifier et apprendre à nommer les parties du corps, dont les parties intimes;
s'interroger sur ce qu'est l'intimité, sur la manière de l'exprimer;
Apprendre comment réagir si quelqu'un ne respecte pas son intimité.

CE1: grandir, avoir une bonne connaissance de soi, protéger son intimité

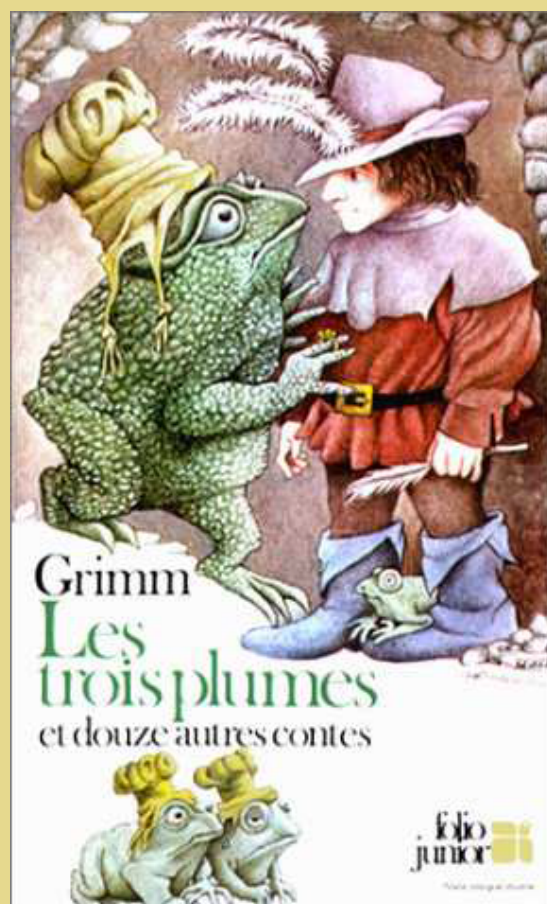
Observer les ressemblances et les différences physiques entre les filles et les garçons, par exemple dans des oeuvres d'art; réfléchir à l'impact du regard des autres, identifier ce que le respect apporte dans les relations aux autres.

CE2: se sentir bien dans son corps et en prendre soin.

Analyser les notions de santé et de bien-être.
Apprendre à prêter attention à ce que l'on ressent lors de différentes activités.



Oeuvres en réseau



LIRE

Des contes des Frères Grimm, en particulier les Trois plumes

ECOUTER

Des musiciens tchèques:
Smetana: La Moldau
Dvorak: La Symphonie du Nouveau Monde

DECOUVRIR

Des artistes tchèques:
Mucha, affichiste de la belle époque
Kupka, l'un des pionniers de l'art abstrait

OBSERVER

Les jardins à la française, en particulier ceux du Château de Versailles

Ressources

- Nanouk élémentaire (analyses, extraits, photogrammes) :
<https://elem.nanouk-ec.com/enseignants/les-films/ernest-et-celestine>
- Une carte mentale d'activités pédagogiques autour du film, proposée par les conseillers pédagogiques de la Somme:
https://cinema.dsden80.ac-amiens.fr/IMG/pdf/carte_mentale_-jardinier-2.pdf
- Mettre en oeuvre le programme EVAR (programme, fiches-repères, foire aux questions) :
<https://eduscol.education.fr/2083/mettre-en-oeuvre-le-programme-evarevars>