

UN FILM DE HAYAO MIYAZAKI

LE VOYAGE DE CHIHIRO

千と千尋の神隠し



36

Le voyage de Chihiro

Hayao Miyazaki

2001, Japon, 125 minutes

En route vers sa nouvelle maison, la famille Ogino emprunte un sentier forestier et découvre un mystérieux et ancien complexe de bains. Envoûtés, les parents se régalent de plats déposés sur les lieux tandis que leur fille Chihiro, âgée d'une dizaine d'années, leur conjure de partir. En effet, les adultes sont punis pour leur glotonnerie et transformés en cochons. Chihiro apprend que sa famille s'est aventurée à Aburaya, le palais de la sorcière Yubâba qui accueille les divinités et les créatures d'autres mondes.

Aidée par Haku, un jeune garçon de son âge, puis par d'autres employés des bains, la fillette exige du travail pour ne pas se retrouver elle aussi transformée en cochon. Même si Yubâba la rebaptise « Sen », elle conserve le souvenir de son prénom d'origine. Durant sa vie à Aburaya, Chihiro connaît de nombreuses péripéties. Entre autres aventures, elle aide à soigner l'odorant dieu putride, puis réussit à apaiser l'étrange monstre Sans-Visage, qu'elle avait accidentellement fait entrer au sein du palais.

Parallèlement, Chihiro tente à son tour de sauver Haku. Disciple de Yubâba, capable de se métamorphoser en dragon, le garçon se retrouve pris au sein d'une querelle entre la sorcière et sa jumelle Zeniiba.

TOKUMA SHOTEN STUDIO GHIBLI NIPPON TELEVISION NETWORK DENTSU BUENA VISTA HOME ENTERTAINMENT TOHO KUSHINSHA FILM II MITSUBISHI

PRÉSENTÉ EN CO-PRODUCTION AVEC STUDIO GHIBLI "LE VOYAGE DE CHIHIRO" PRODUCTEUR GÉNÉRAL YASUJI YOSHIDA TOKUMA HISTOIRE ORIGINAIRE ET SCÉNARIO HAYAO MIYAZAKI

MUSIQUE JOE HISAISHI CHARACTERS ILLUSTRATED BY YOUNG KIMURA MONTAGE PAR TOSHIO SUZUKI RÉALISÉ PAR HAYAO MIYAZAKI



Notions cinématographiques

Technique: le dessin animé réalisé surtout à la main

La Jap'anim, les studios Ghibli
Miyazaki, un génie de l'animation

Notions langagières

Le récit initiatique

Le fantastique

Les personnages archétypaux des contes: les héros, la sorcière, les monstres, le sage...

Notions diverses

La culture japonaise

La mythologie

Le dépassement de soi

La critique de la société de consommation

Hayao Miyazaki, le maître de l'animation japonaise

On ne présente plus cet illustre réalisateur de l'animation japonaise, dont la filmographie comprend pas moins de 12 longs métrages, autant de courts-métrages et plusieurs séries télévisées. Il est également le fondateur des studios Ghibli, avec son mentor et collègue Isao Takahata.

On retrouve dans son oeuvre des thèmes récurrents tels que l'écologie, le pacifisme, le féminisme, l'amour et la famille.

Filmographie:

1972 : Panda petit Panda (pour la télévision)

1974: Série Heidi

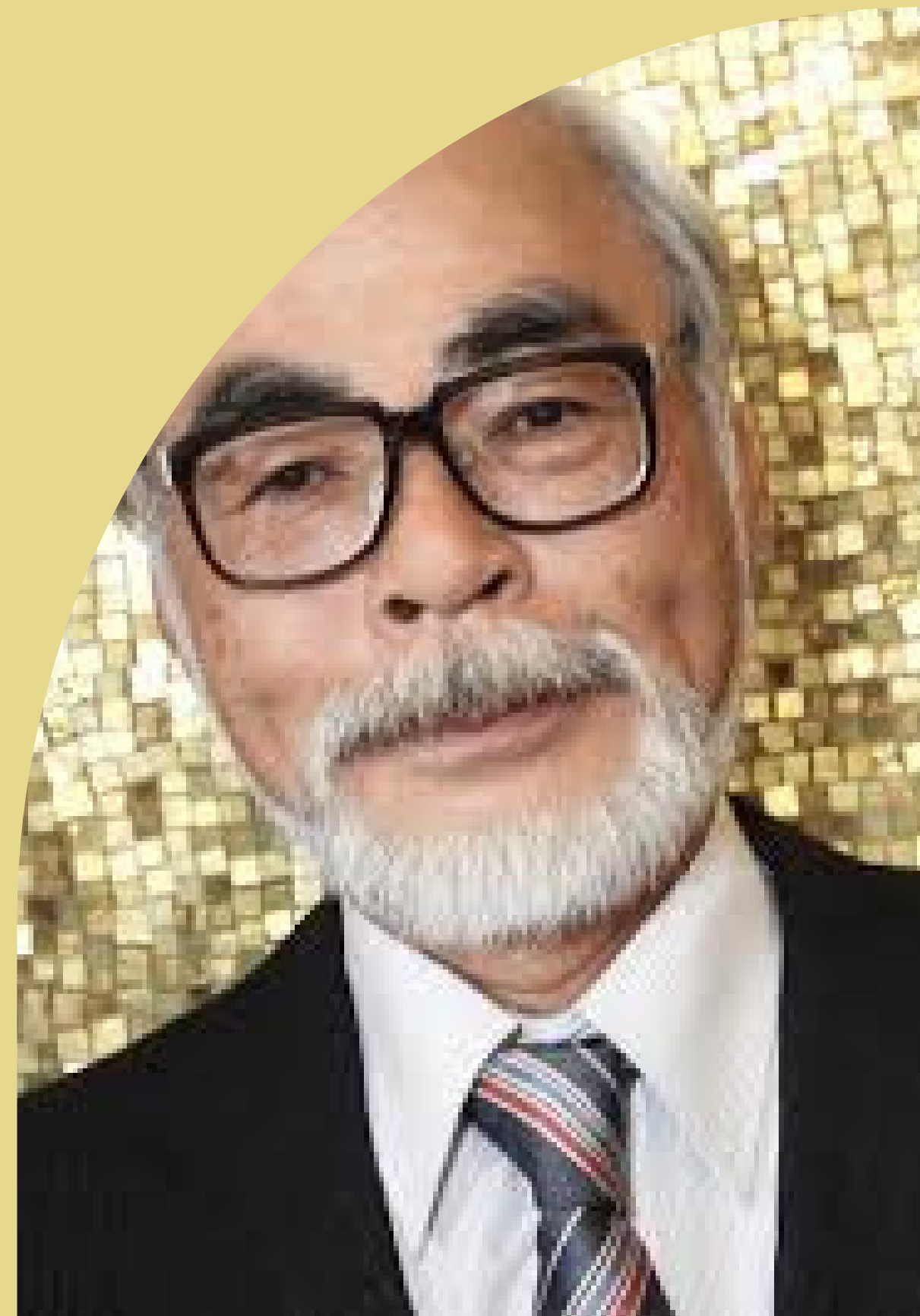
1988: Mon voisin Totoro

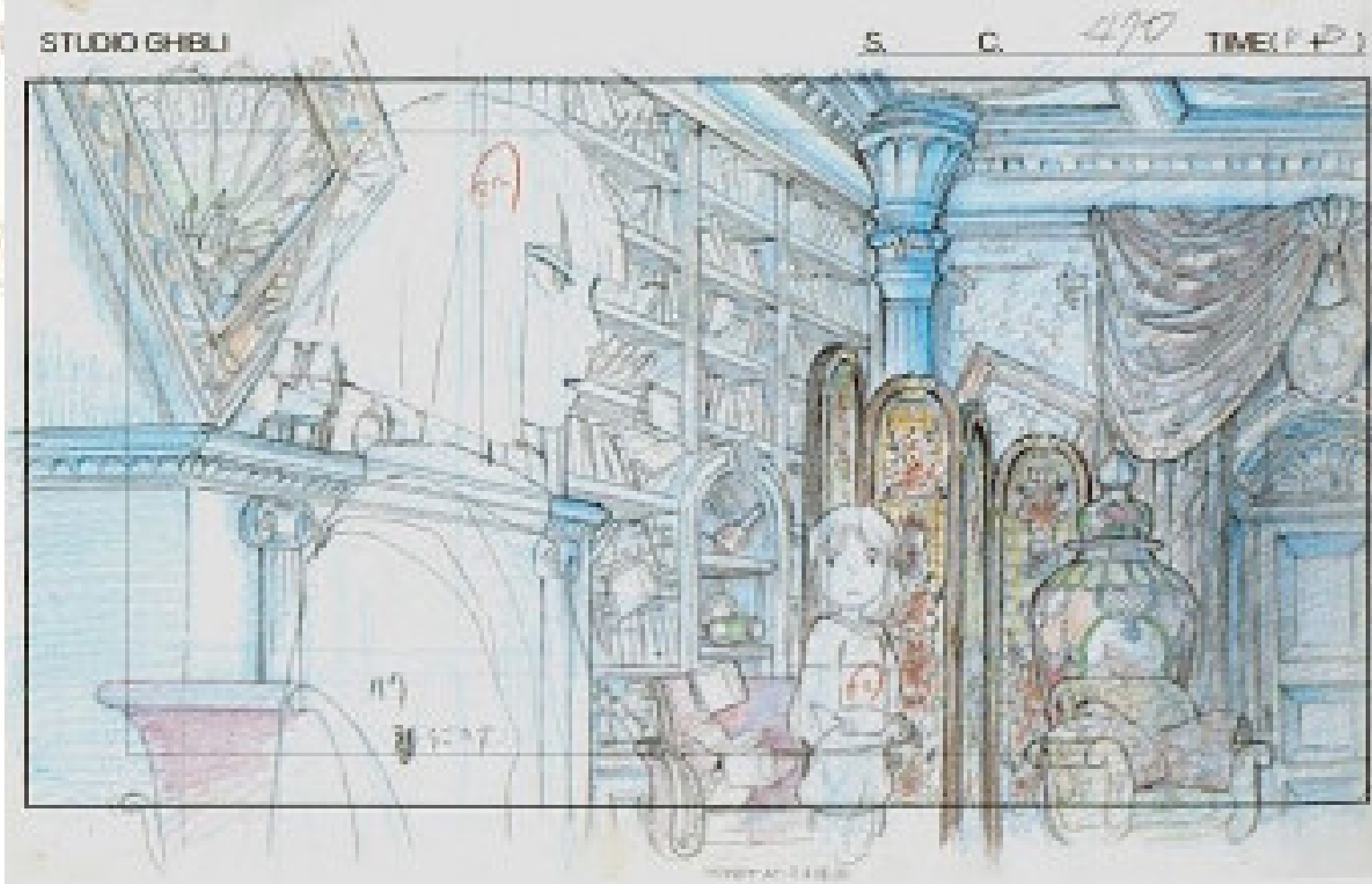
1992: Porco Rosso

2001: Le voyage de Chihiro

2008: Ponyo sur la falaise

2023: Le garçon et le héron





Comment naissent les films de Miyazaki?

Miyazaki n'écrit pas de scénario, seulement un story-board très détaillé, qui ressemble à un manga (Miyazaki a été dessinateur de manga). Comme il dessine lentement, cela permet à son équipe de travailler en parallèle sur le dessin, l'animation, la couleur. Cela demande plus de temps, mais l'avantage, c'est que l'histoire et les personnages prennent plus de profondeur au fur et à mesure de la création du dessin animé.

Miyazaki utilise très peu l'informatique pour réaliser ses films, les dessins sont effectués en 2D, et parfois la 3D pour les décors. Par exemple, pour le Voyage de Chihiro, la mer a été dessinée numériquement en 3D, pour qu'elle ait l'air plus réelle.

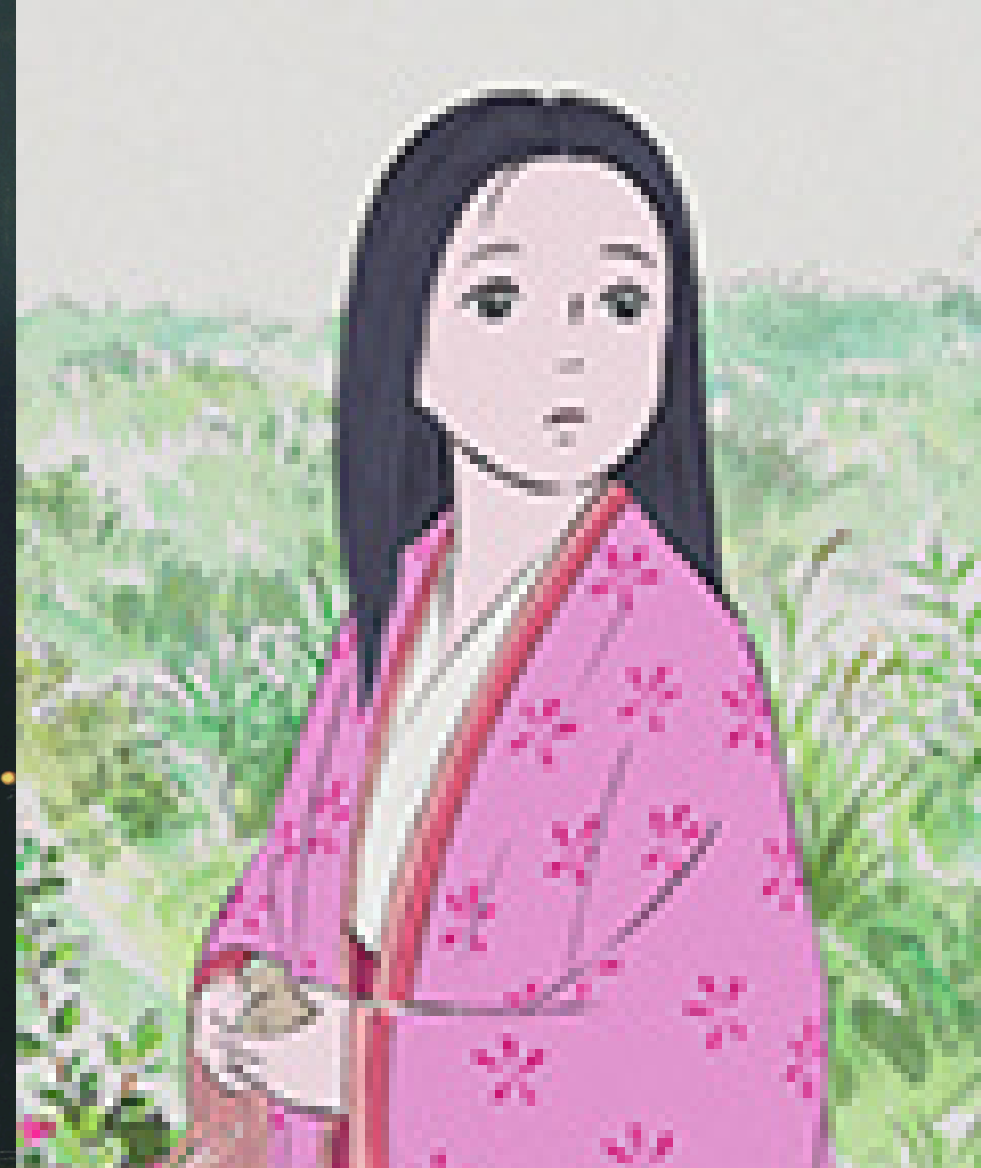
Le studio Ghibli

Le succès de Nausicaä (près d'un million d'entrées) permet à Miyazaki et Takahata de créer le studio Ghibli en juin 1985.

Le nom Ghibli, choisi par Miyazaki signifie sirocco en arabe, le vent chaud du Sahara. Il renvoie également au nom d'un avion de reconnaissance italien utilisé pendant la Seconde Guerre mondiale.

En octobre 2001, un musée Ghibli a également ouvert ses portes, Miyazaki lui-même en a dessiné les plans. On y trouve un cinéma, un chat-bus géant, et surtout des expositions très complètes et ludiques pour s'immerger dans l'univers de Miyazaki et de Ghibli.

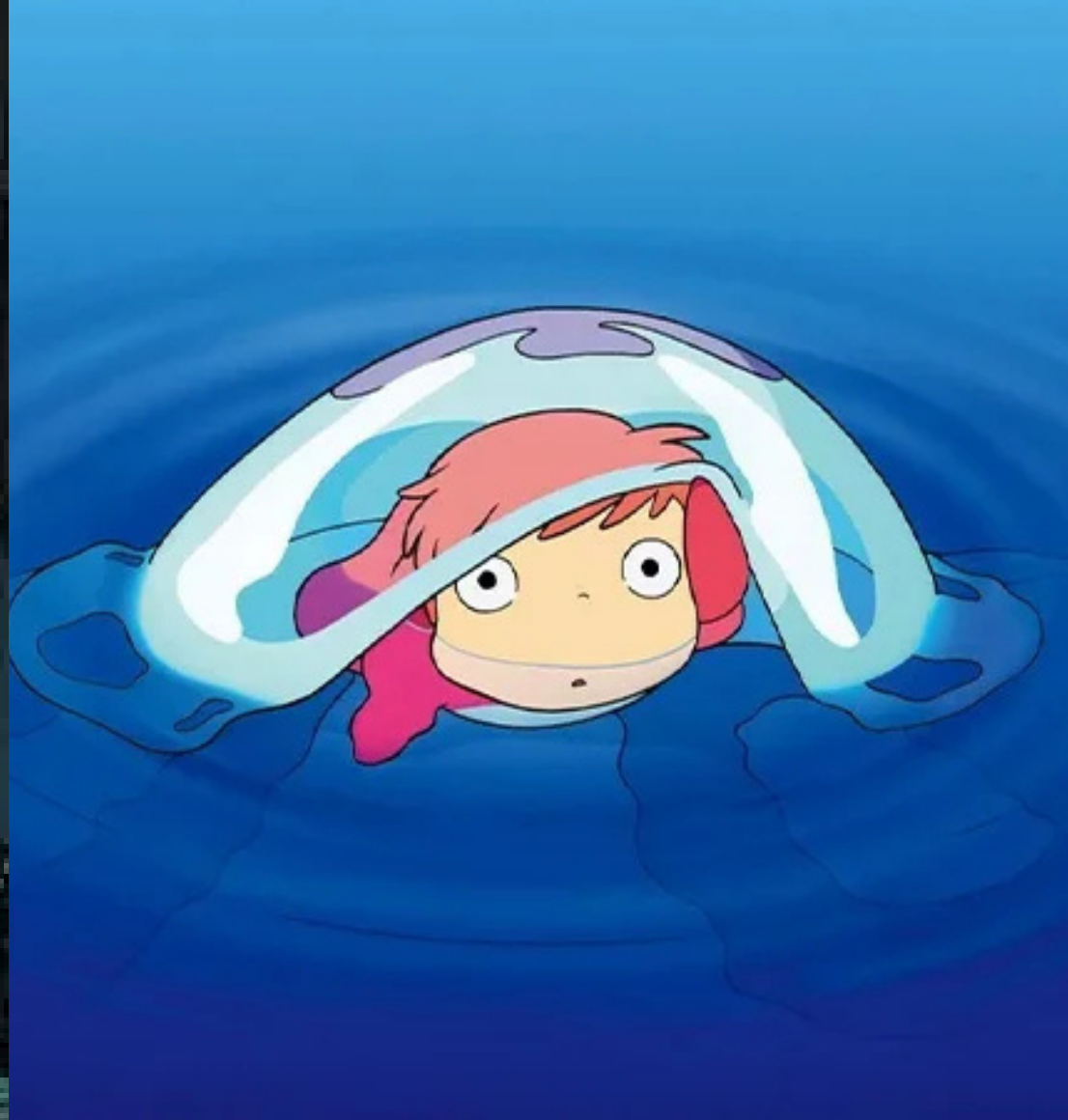




Les autres réalisateurs des studios Ghibli

Autour de Hayaho Miyazaki, d'autres très talentueux artistes ont produit des longs métrages, qui sont autant de chefs d'oeuvre reconnus par les cinéphiles du monde entier:

Isao Takahata, le co-fondateur des studios: le Tombeau des Lucioles, Pompoko, le conte de la Princesse Kaguya;
Yoshifumi Kondo, décédé prématurément en 1998, considéré comme le successeur idéal de Miyazaki: Si tu tends l'oreille;
Goro Miyazaki, le fils de Miyazaki: les contes de Terremer, la colline aux coquelicots.



Des thèmes récurrents

On reconnaît facilement les oeuvres sorties des studios Ghibli. Outre leur style graphique caractéristique, les réalisateurs témoignent également de leur engagement commun pour la défense du vivant, l'écologie et la paix.

En mêlant la magie et le rêve à ces préoccupations concrètes, ces films nous parlent de la nature, de l'enfance, d'héroïnes fortes et courageuses, de créatures mythologiques, ou encore de la passion de Miyazaki pour l'aviation.

Découverte de la culture japonaise

Le Japon, le "Pays du soleil levant", est un état d'Asie du sud-est composé de plusieurs milliers d'îles. Sa capitale est Tokyo.

Le pays est situé sur une zone géographique soumise à une forte activité sismique et volcanique.

Le Japon possède une longue tradition culturelle et artistique, que le cinéma a contribué à faire connaître au monde occidental.



Apprenez à écrire vos prénoms en japonais sur [ce site!](#)

En japonais, il existe trois types de caractères : les hiragana, les katakana et les kanji.

Les hiragana et les katakana sont des symboles phonétiques. Chacun représente une syllabe. Les kanji sont des idéogrammes qui ont chacun leur sens propre.

| | | | | | | |
|---------------|-------------------|-----------------------|-----------------------|--------------|-----------|-----------------|
| 日本 Japan | 東京 Tokyo | 大阪 Osaka | 北海道 Hokkaido | | | |
| 山 mountain | 川 river | 日 sun | 雨 rain | 水 water | 火 fire | 田 rice field |
| 米 rice | 魚 fish | 寿司 sushi | 肉 meat | 酒 alcohol | 茶 tea | |
| 車 car | 電気 electricity | 自転車 bicycle | 飛行機 airplane | | | |
| 一 one | 二 two | 三 three | 四 four | 五 five | 六 six | 七 seven |
| 男 man | 女 woman | 松井秀喜 Matsui Hideki | 黒沢明 Kurozawa Akira | | | |
| 食べる to eat | 行く to go | 小 small | 大 big | 多 many | 少 few | |

| HIRAGANA | KATAKANA | |
|----------|----------|----------------------|
| あいうえお | アイウエオ | a, i, u, e, o |
| かきくけこ | カキクケコ | ka, ki, ku, ke, ko |
| さしすせそ | サシスセソ | sa, shi, su, se, so |
| たちつてと | タチツテト | ta, chi, tsu, te, to |
| なにぬねの | ナニヌネノ | na, ni, nu, ne, no |
| はひふへほ | ハヒフヘホ | ha, hi, hu, he, ho |
| まみむめも | マミムメモ | ma, mi, mu, me, mo |
| や ゆ よ | ヤユヨ | ya, yu, yo |
| らりるれろ | ラリルレロ | ra, ri, ru, re, ro |
| わ を ん | ワヲン | wa, wo, n |
| や ゆ よっ っ | ヤユヨツ ッ | |

Découverte de la culture japonaise



Bains traditionnels



Architecture



Art, estampes....



Transports



Gastronomie



Un récit initiatique



L'histoire de Chihiro est construite autour des archétypes empruntés aux contes et récits initiatiques et fondateurs, que l'on retrouve chez Carl Jung:

- l'innocent(e): Chihiro, enfant capricieuse au début de l'histoire
- l'héroïne: la transformation de Chihiro en jeune fille courageuse et responsable
- l'ombre: la sorcière Yubaba
- le sage: Haku, le reflet des qualités acquises par Chihiro
- le bouffon, la créature avide et obséquieuse.



Le Voyage de Chihiro est aussi souvent comparé à l'aventure d'Alice au Pays des Merveilles, qui se retrouve plongée dans un monde étrange.



Une galerie de créatures mythologiques

Miyazaki s'est inspiré de différents types de créatures, empruntés à la culture japonaise ou occidentale, comme les yokais, sortes de démons, ou les kamis, divinités représentant les éléments:

L'Oni

Une sorte d'ogre



Le noppera-bo

Un fantôme sans visage



Ryujin

Le dieu dragon de la mer



Le tsukumogami

Objet qui peut s'animer, comme cette sorte de légume vivant



Yama-uba

Vieille femme hideuse, comme la sorcière Yubaba



Circé

On retrouve le mythe grec d'une sorcière qui transforme les hommes en cochons



Et peut-être Miyazaki lui-même, sous les traits de cette araignée autoritaire, mais bienveillante...



Le découpage narratif du film

Retrouver ce déroulant sur le site Nanouk

01-02 UN DEMENAGEMENT - 00:00-04:30

Chihiro et ses parents déménagent. Son père au volant s'égare et coupe à travers les bois. Soudainement, un tunnel leur bloque la route. Ils décident de le traverser à pied.

03-04 LE PARC D'ATTRACTION - 04:31-14:36

Ils arrivent dans un ancien parc d'attractions. Les parents de Chihiro se jettent sur un stand empli de nourriture. Chihiro part se promener et rencontre Haku, un mystérieux jeune homme qui lui dit de s'enfuir. La nuit tombe, tout le village s'éclaire, peuplé par des esprits. Chihiro court retrouver ses parents mais ils ont été transformés en porcs.

05 LE PONT ET LA FUITE - 14:36-20:26

Le corps de Chihiro commence à s'effacer. Haku la sauve. Ils fuient à toute vitesse et traversent le pont du palais. Chihiro doit retenir son souffle pour éviter d'être vue par les esprits autour d'elle mais elle se fait repérer. Haku s'échappe avec elle et l'envoie demander du travail au vieux Kamaji. Chihiro s'y rend en empruntant un escalier étroit au-dessus d'un précipice.

06 CHEZ LE VIEUX KAMAJI - 20:27-29:46

Kamaji refuse de donner du travail à Chihiro. Elle sauve l'une des susuwatari (les petites boules de suie) qui travaillent avec lui. Le vieil esclave demande finalement à l'employée Mme Lin d'emmener Chihiro chez la sorcière Yubaba pour lui donner un emploi.

07 LE PALAIS DES BAINS - 29:47-35:33

Chihiro suit Mme Lin, découvre l'intérieur de l'immense palais des bains où les divinités viennent se relaxer. Elle prend plusieurs ascenseurs et se cache derrière un dieu radis.

08 CHEZ YUBABA, L'EMBAUCHE - 35:34-40:49

Yubaba refuse d'abord de donner du travail à Chihiro. La fillette insiste et la vieille femme, qui se laisse troubler par son bébé géant, finit par l'embaucher. Mais elle lui vole son nom : désormais, Chihiro s'appellera « Sen ».

09 LA FERME DES COCHONS - 40:50-51:05

Le lendemain matin, Haku emmène Chihiro à la ferme où sont gardés ses parents. Il l'aide à se souvenir de son vrai nom. En rentrant, la fillette croise le noppera-bo (un esprit sans visage).

10-11 L'ESPRIT PUTRIDE - 51:06-1:08:11

L'orage arrive. Chihiro laisse entrer au palais le noppera-bo. Yubaba charge Sen de s'occuper d'un « esprit putride ». En lavant le monstre, elle découvre une épine dans sa chair. Avec l'aide de Yubaba, elle le libère d'une montagne de débris : c'était en fait un esprit des rivières. Il offre à Chihiro une boule médicinale puis s'envole en riant.

12 UN MONSTRE AU PALAIS - 1:08:12-1:16:38

Le soir venu, Chihiro découvre qu'un océan est apparu autour du palais. Le noppera-bo appâte un serveur grenouille avec de l'or et le mange. Le lendemain, la fillette part sauver ses parents grâce à la boule médicinale mais ne parvient pas à les identifier. Elle aperçoit un dragon blanc poursuivi par des oiseaux en papier. Elle reconnaît Haku et tente de le protéger. Mais le dragon blessé vole jusqu'aux appartements de Yubaba. Chihiro part le sauver. Elle croise le Kaonashi devenu énorme, adulé par tout le personnel. Il lui offre de l'or. Elle refuse. Furieux, le monstre sème la terreur autour de lui. Chihiro s'échappe et escalade un mur pour arriver chez Yubaba. Un oiseau en papier la suit.

13 RENCONTRE AVEC ZENIBA - 1:16:39-1:25:45

Chihiro tombe nez à nez avec le bébé de la sorcière et s'en défait difficilement. Elle retrouve Haku très affaibli. De l'oiseau en papier surgit Zeniba, la soeur jumelle de Yubaba dont Haku a volé le sceau magique. Celle-ci transforme le bébé en hamster et le corbeau à tête de sorcière de Yubaba en oiseau minuscule. Haku fend en deux l'oiseau en papier, Zeniba disparaît. Il chute avec Chihiro dans un précipice.

14-15 LE SAUVETAGE d'HAKU -1:25:46-1:38:44

Chihiro et Haku tombent chez le vieux Kamaji. La petite fille donne au dragon sa boule médicinale. Haku crache le sceau de Zeniba et un ver noir que Chihiro écrase du pied. Elle décide d'aller voir Zeniba pour lui rendre son sceau. Mais Yubaba lui demande de la débarrasser du noppera-bo. La fillette donne le reste de sa boule médicinale au monstre qui vomit tout ce qu'il a avalé et pourchasse l'enfant. Elle décide de l'emmener dans son voyage.

16 UN VOYAGE EN TRAIN - 1:38:45-1:45:15

Chihiro et le noppera-bo prennent le train, contemplant la mer. Pendant ce temps, Haku se réveille et propose à Yubaba de lui ramener son bébé en échange de la libération de Chihiro et ses parents.

17 CHEZ ZENIBA- 1:45:16-1:51:27

Zeniba remercie Chihiro et lui explique qu'elle a délivré Haku de sa malédiction. Ils prennent le thé tous ensemble. La sorcière décide de garder le noppera-bo auprès d'elle. Chihiro part pour délivrer Haku et ses parents. Le dragon l'attend justement à sa porte.

18 LA DELIVRANCE D'HAKU -1:51:28-1:55:11

Pendant leur vol, Chihiro se souvient du vrai nom de Haku : il est en fait l'esprit de la rivière Kohaku dans laquelle elle est tombée toute petite. Enfin délivrés, les deux jeunes gens volent ensemble main dans la main.

19 DERNIERE EPREUVE ET RETOUR AU REEL - 1:55:12-2:04:36

Avant de partir, Yubaba impose à Chihiro de reconnaître ses parents parmi une rangée de porcs. L'enfant remporte l'épreuve avec succès.

Elle quitte le palais et fait ses adieux à Haku. Chihiro franchit le parc et y retrouve ses parents. Ils traversent le tunnel et découvrent leur voiture pleine de poussière. Ils reprennent leur route comme si de rien n'était



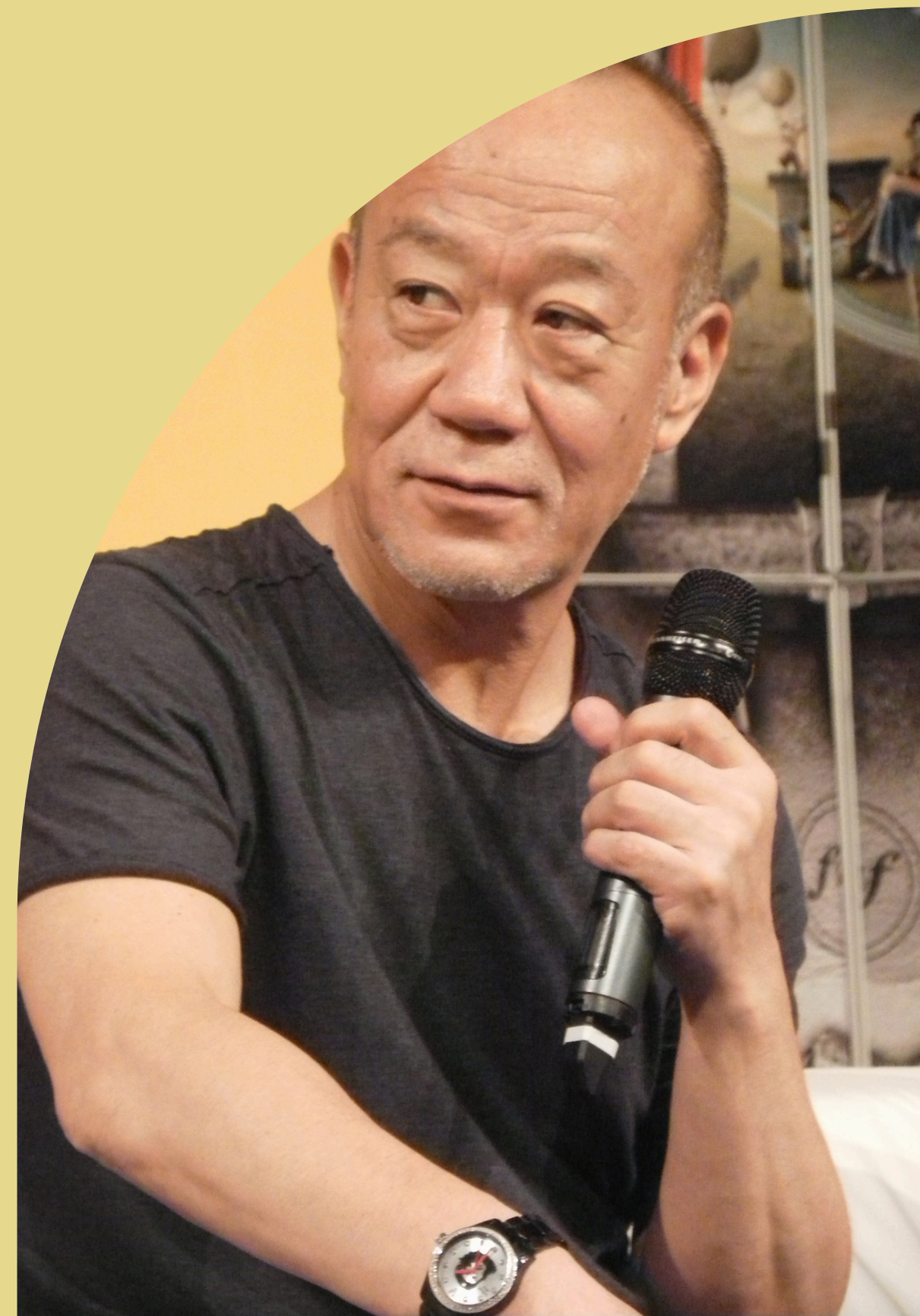
Inviter les élèves à réfléchir sur ce qui constitue une héroïne ou un héros à travers des oeuvres, c'est les aider à ouvrir le champ de leurs représentations et à les dépasser. Le travail de compréhension les conduit les élèves à comprendre les motivations de ces personnages, mais aussi à percevoir leurs éventuelles fragilités et à s'interroger sur les valeurs morales et culturelles dont ils sont porteurs.

Univers sonores: Joe Hisaishi

Grand ami de Miyazaki, Joe Hisaishi a composé la musique de la quasi-totalité de ses films.

Il a aussi écrit une partition pour accompagner le film muet le Mécano de la Générale.

Joe Hisaishi est également pianiste, arrangeur et chef d'orchestre. Peut-être avez-vous eu la chance de le voir et l'entendre lors d'une de ses tournées internationales, où il interprète les musiques des dessins animés, accompagnées d'un grand orchestre symphonique et d'un chœur.



Testez votre expertise des musiques de Hisaishi avec ce jeu!



Univers sonores: la musique de l'eau

La présence de l'eau est très importante dans le Voyage de Chihiro:

- la rivière qui passe près de la maison de bain,
- la mer que traverse le train qui emmène Chihiro chez la sorcière
- la cascade du torrent qui alimente les bains
- la vapeur d'eau pour les chauffer
- l'eau qui coule dans les baignoires.

Le site La "sonothèque" met à disposition du public toutes sortes de sons enregistrés, en particulier dans la nature.

Dans la catégorie "eau" (<https://lasonotheque.org/search?CatID=WATR>), on pourra entendre différents sons liés à l'eau, comme:

- les vagues de la mer
- des torrents de montagne
- une fontaine de temple japonais
- une douche..

Ce sera l'occasion de jeux de discrimination auditive pour les décrire, les différencier et les reconnaître.



Univers sonores: les chansons

Voici un témoignage de la chanteuse Pomme, grande admiratrice du film “ Je ne sais plus quel âge j’avais quand j’ai découvert *le voyage de Chihiro*, probablement 10 ans ou un peu moins.

Chihiro me fascine, elle est petite, elle a mon âge, et elle brave tous les dangers.

La peur, la tristesse et les tâches impossibles ne l’arrêteront pas. Elle est plus grande que tout ça, plus grande que la colère, plus grande que la sorcière, plus grande que la rivière. Je voudrais être aussi courageuse, aussi téméraire, je voudrais un ami dragon, un bain d’eau thermale aux herbes. Je voudrais tout ça.”

Pendant le confinement en 2021, elle a écrit la chanson “Rivière”, en pensant à Chihiro, ce personnage imaginaire qui ne l’a jamais quittée, et au pont qui symbolise le passage entre le monde des humains et celui des monstres japonais.

Dans [cette version](#), Pomme est accompagnée d’un quatuor à cordes, d’une clarinette basse et d’un cor d’harmonie.

*Source Studio Ghibli - 100 dessins pour la liberté de la presse
Edition Reporters sans frontières N°80 hiver 2025*



Viens avec moi de l’autre côté
Approche-toi, on va traverser
Retiens ton souffle si tu peux...

[Lire la suite des paroles](#)



Au cours du cycle 3, l’élève découvre des univers sonores de plus en plus variés, dans lesquels il construit des repères pour développer sa culture musicale personnelle

Univers sonores: les chansons

Pour le générique de fin, Joe Hisaishia composé une magnifique berceuse, "Itsumo nando demo".

Saurez-vous distinguer les onomatopées des paroles de la chanson?

Saurez-vous reconnaître le célèbre mot Sayonara, qui signifie au-revoir dans la langue japonaise?

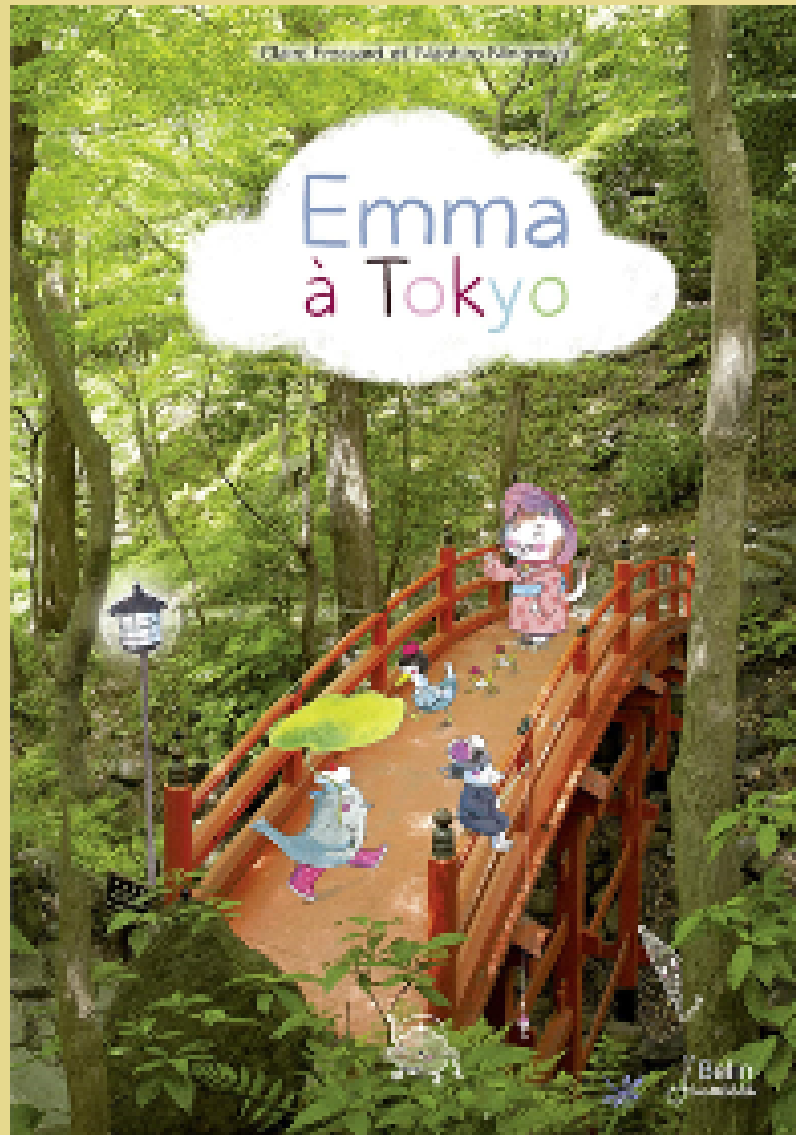
Ecouter la berceuse.

Ecouter la berceuse interprétée par la chanteuse Pomme.

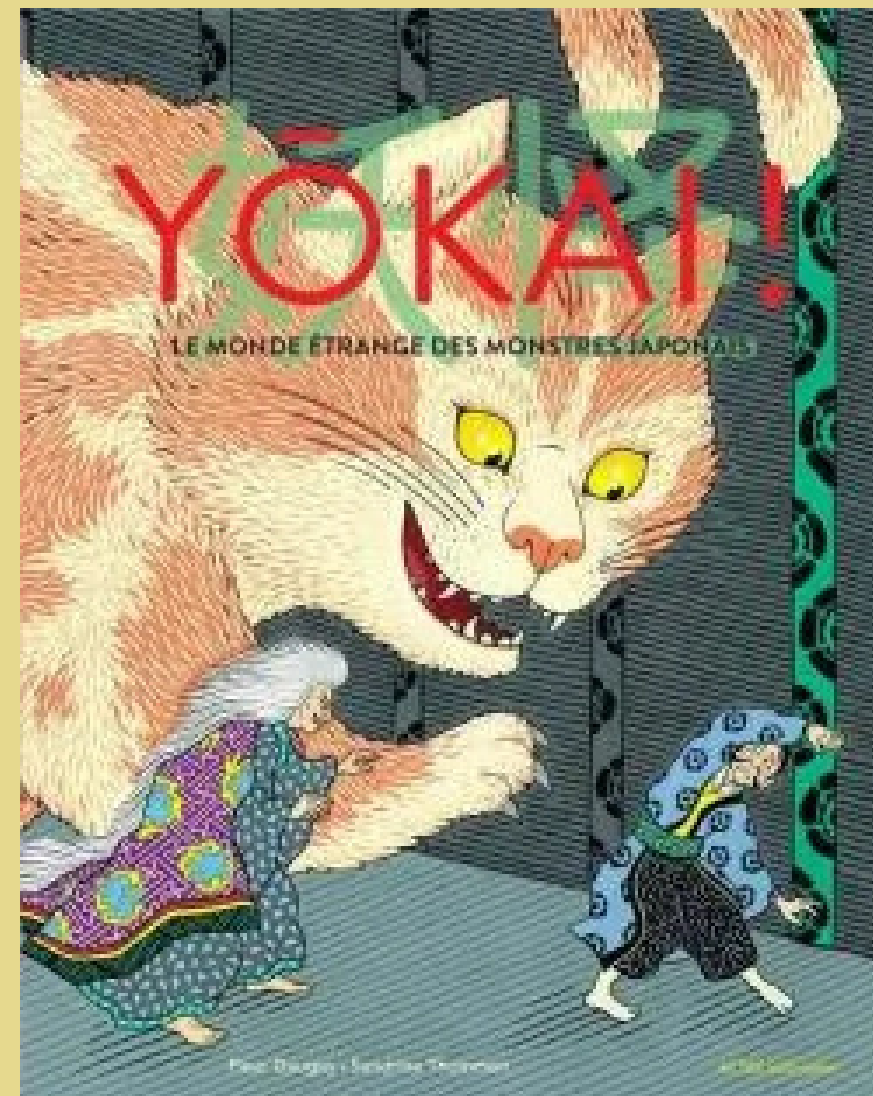


Au cours du cycle 3, l'élève découvre des univers sonores de plus en plus variés, dans lesquels il construit des repères pour développer sa culture musicale personnelle

Bibliographie



Emma à Yokyo
Claire Frossard et Naohiro Ninomiya,
Belin jeunesse, 2019



Yokai! Le monde étrange des monstres japonais
Fleur Daugey et Sandrine Thommen,
Actes sud jeunesse, 2017



La Petite fille au kimono rouge
Kay Haugaard
Hachette jeunesse 2007



La Cité des brumes oubliées
Sachiko Kashiwaba
Ynnis Edition 2021
Ce roman a inspiré Miyazaki
pour écrire l'histoire de
Chihiro

Ressources

- Nanouk élémentaire: analyses, extraits, photogrammes...
- Transmettre le cinéma: dossier pédagogique, analyses...
- Le site du studio Ghibli: pour en savoir plus sur les films, les artistes qui y travaillent
- D'autres photogrammes du film
- Présentation du film par le journaliste Laurent Delmas