

DEBUTER L'ANNEE

**ORGANISER LA RENTREE DES ELEVES ET LES
PREMIERS JOURS DE CLASSE
EN CYCLE 3**



antenne INSPE
Chambéry

Anticiper la rentrée

Pourquoi?

Comment?

Se préparer, se cultiver

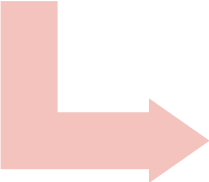
Compétences communes à tous les professeurs

B.O. Bulletin officiel n° 13 du 26 mars 2015

P1. Maîtriser les savoirs disciplinaires et leur didactique.

Compétence	Composante de compétence	1	2
P1 : Maîtriser les savoirs disciplinaires et leur didactique	<ul style="list-style-type: none"> Connaître de manière approfondie sa discipline ou ses domaines d'enseignement. En situer les repères fondamentaux, les enjeux épistémologiques et les problèmes didactiques. Maîtriser les objectifs et les contenus d'enseignement, les exigences du socle commun de connaissances, de compétences et de culture ainsi que les acquis du cycle précédent et du cycle suivant. Contribuer à la mise en place de projets interdisciplinaires au service des objectifs inscrits dans les programmes d'enseignement. 	<p>Connaît les notions clés de sa discipline ou de ses domaines d'enseignement ou d'activités pour les cycles dans lesquels il enseigne.</p> <p>Connaît les exigences du socle commun et leur articulation avec les programmes.</p>	<p>Connaît les pré-requis nécessaires à l'appropriation des notions clés de sa discipline ou de ses domaines d'enseignement, sait les expliciter avec des approches diversifiées.</p> <p>Construit des liens avec d'autres disciplines ou domaines d'enseignement.</p>
	<p>En particulier, à l'école</p> <ul style="list-style-type: none"> Tirer parti de sa polyvalence pour favoriser les continuités entre les domaines d'activités à l'école maternelle et assurer la cohésion du parcours d'apprentissage à l'école élémentaire. Ancrer les apprentissages des élèves sur une bonne maîtrise des fondamentaux définis dans le cadre du socle commun de connaissances, de compétences et de culture. 		

Sur l'année
36 semaines



- Socle
 - Programmes
 - Progression de cycle
 - Repères de progressivité
 - Attendus de fins de cycle
 - Programmation annuelle
-

« Trois notions différentes :

Le principe idéal de progression est qu'à chaque séance il y ait du nouveau, s'appuyant sur ce qui est déjà connu et maîtrisé. Il convient donc tout d'abord de distinguer dans l'organisation de l'enseignement pendant l'année scolaire 3 notions différentes.

Programmes/ progressions/ programmations

Les programmes: EDUSCOL

Ils sont organisés autour des grandes composantes de l'enseignement. Ils établissent une liste de notions à faire étudier. Ils ne se préoccupent pas de l'ordre selon lequel ces activités sont menées dans la classe.

Les programmes de la scolarité obligatoire précisent pour chacun des cycles :

- les spécificités du cycle ;
- les contributions des enseignements au socle commun;
- les attendus de fin de cycle dans chaque enseignement;
- Les enseignants doivent en organiser la progression et les modalités de mise en œuvre. Le socle est le cadre auquel ils se réfèrent pour confirmer que les enseignements se situent dans la perspective de l'acquisition d'une culture scolaire commune.

Cycle 1

Cycle 2

Cycle 3

The screenshot shows the EDUSCOL website interface. At the top, there is a navigation bar with the following items: 'EDUSCOL', 'J'enseigne', 'Je me forme', 'Scolarité de l'élève', 'Écoles et établissements', 'Disciplines et thématiques', and search icons. Below the navigation bar, there is a sidebar menu on the left with the following items: 'Sommaire', 'Programmes, ressources et évaluations', 'Pratiques d'enseignement', 'Où suis-je ?' (with a sub-menu containing '→ J'enseigne', 'Je me forme', 'Scolarité de l'élève', 'Écoles et établissements', and 'Disciplines et thématiques'), and 'Où suis-je ?' (with a sub-menu containing '→ J'enseigne', 'Je me forme', 'Scolarité de l'élève', 'Écoles et établissements', and 'Disciplines et thématiques'). The main content area on the right shows a section titled 'Programmes, ressources et évaluations' with a date 'Mis à jour : mai 2021'. Below this, there are three columns of content, each with a header 'J'enseigne au cycle X' and a sub-header 'Programmes, ressources et évaluations.' and a small image of students in a classroom.

Les progressions: ressource Eduscol

<https://eduscol.education.fr/74/j-enseigne>

Les progressions sont établies pour respecter un ordre dans les apprentissages. Les progressions sont une affaire de cycle en référence aux programmes en vigueur.

Elaborées par les enseignants en fonction de leur projet, elles établissent un itinéraire et des étapes parmi les notions, tout en tenant compte de points de passage obligés (...).

Elles s'efforcent de déterminer un enchaînement précis des séquences, de façon à éviter l'empilement et la juxtaposition des notions. Elles ménagent également, entre les séquences, des temps de synthèse qui permettent de dresser avec les élèves le bilan des acquis (...).

Exemple de Progressions

. Les attendus de fin d'année et les repères annuels de progression du cycle 2 au cycle 4 (ressources Eduscol)

Sommaire

Accès aux attendus de fin d'année et aux repères annuels de progression

- Cycle 2
- Cycle 3
- Cycle 4

À consulter

Où suis-je ?

100% de réussite en CP

Apprentissages au CP et au CE1

Accès aux attendus de fin d'année et aux repères annuels de progression

Les attendus de fin d'année de chaque niveau en français et mathématiques et les repères annuels de progression pour chaque cycle en français, mathématiques et enseignement moral et civique sont téléchargeables en cliquant sur la vignette correspondante.

Cycle 2



03-Français-CE1-attendus-eduscol (PDF-1.06 Mo-Nouvelle fenêtre)

La programmation

Elle se préoccupe de la distribution dans le temps (par semaine, par période, par année) des séquences retenues dans le cadre de la progression et prend en compte le calendrier scolaire (il est essentiel que des séquences ne soient pas coupées par des vacances (...)).

On s'attache à préserver une indispensable souplesse, permettant de faire varier le rythme des apprentissages selon les réactions, les difficultés et les intérêts des élèves, les projets, les évaluations (...).

La programmation ne peut s'établir qu'en fonction de la classe et de ses spécificités. Les principes de progression, en revanche, peuvent être précisés.

Toutes les programmations sont amenées à être réadaptées au cours de l'année en fonction de la réalité de la classe, des impératifs divers...

En bref

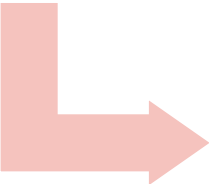
Le programme est la liste des connaissances et des compétences, sans ordre particulier.

La progression comprend un enchaînement de séquences, apportant un ordre dans les apprentissages, un itinéraire, des passages obligés, des temps de synthèse, des bilans. La **progression** cherche à savoir dans quel ordre devraient être travaillées les compétences des **programmes**. On s'intéresse aux prérequis pour définir un ordre.


Par exemple, je vais décider que je verrai d'abord le verbe, puis la fonction sujet, puis les pronoms personnels sujets et qu'ensuite je commencerai la conjugaison.

La programmation consiste à placer les apprentissages, prévus dans l'ordre de la **progression**, dans le cadre du calendrier scolaire. La **programmation** est plus orientée vers le pratique. Maintenant que je sais dans quel ordre je vais pouvoir aborder ces compétences, reste à définir, aussi précisément que possible, le "quand ?": A quelle période ? A quelle semaine ?

Sur l'année
36 semaines



Par période
5 périodes (de 5
à 10 semaines)



- Progression niveau de classe
 - En référence aux programmes et progressions de cycle
 - Volume horaire
 - En fonction des projets
 - Banaliser 1 semaine: temps dédié aux évaluations et aux remédiations
 - Programmation périodique
-

L'emploi du temps

Sur l'année
36 semaines



Par période
5 périodes (de 5
à 10 semaines)



Sur la semaine
4 ou 5 jours
24 heures



- Volume horaire/ chronobiologie
- Articulation avec l'emploi du temps
- Semainier
- Séquences/ séances

Organiser son emploi du temps

SIX RECOMMANDATIONS

1 - Utiliser au mieux la répartition du temps scolaire

2 - Organiser une alternance entre les types d'activités proposés

3 - Rythmer la journée en alternant des séances longues et des séances courtes

4 - Utiliser tout le temps scolaire pour organiser l'aide aux élèves en difficulté

5 - Penser à fournir des repères temporels stables aux élèves

6 - Interroger le sens des apprentissages

Horaires hebdomadaires cycle 2 et 3

Horaires cycle 3 (CM1-CM2)

Domaines disciplinaires	Durée annuelle	Durée hebdomadaire moyenne	Durée hebdomadaire hors récréation
Français *	288 heures	8 heures	7 heures 20
Mathématiques	180 heures	5 heures	4 heures 35
Langue vivante	54 heures	1 heure 30	1 heure 20
EPS	108 heures	3 heures	2 heures 45
Sciences et technologies	72 heures	2 heures	1 heure 50
Arts plastiques et visuels, éducation musicale, histoire des arts	72 heures	2 heures	1 heure 50
Histoire et géographie, enseignement moral et civique**	90 heures	2 heures 30	2 heures 20
TOTAL	864 heures	24 heures	22 heures + 2 heures (récréation)

* Français : 12 heures hebdomadaires sont consacrées à des activités quotidiennes d'oral, de lecture et d'écriture qui prennent appui sur l'ensemble des champs disciplinaires.

** Enseignement moral et civique : 36 heures annuelles, soit 1 heure hebdomadaire dont 0h30 est consacrée à des situations pratiques favorisant l'expression orale.

Horaires hebdomadaires cycle 2 et 3

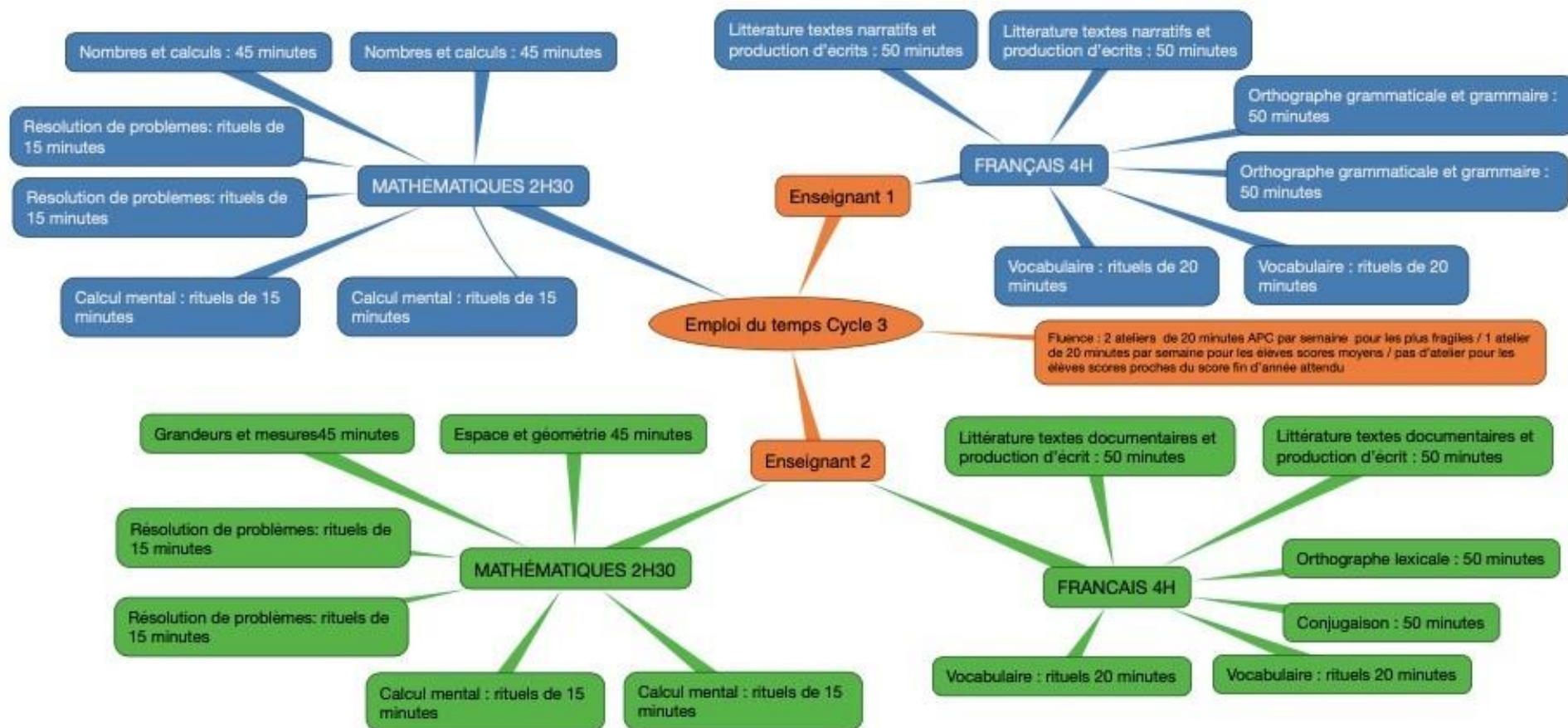
Horaires cycle 2 (CP-CE1-CE2)

Domaines disciplinaires	Durée annuelle	Durée hebdomadaire moyenne	Durée hebdomadaire hors récréation
Français *	360 heures	10 heures	9 heures 10
Mathématiques	180 heures	5 heures	4 heures 35
Langue vivante	54 heures	1 heure 30	1 heure 20
EPS	108 heures	3 heures	2 heures 45
Arts plastiques et visuels, éducation musicale	72 heures	2 heures	1 heure 50
Questionner le monde, enseignement moral et civique**	90 heures	2 heures 30	2 heures 20
Total	864 heures	24 heures	22 heures + 2 heures (récréation)

* Français : 10 heures hebdomadaires sont consacrées à des activités quotidiennes d'oral, de lecture et d'écriture qui prennent appui sur l'ensemble des champs disciplinaires.

** Enseignement moral et civique : 36 heures annuelles, soit 1 heure hebdomadaire dont 0h30 est consacrée à des situations pratiques favorisant l'expression orale.

Des points de vigilance pour une classe avec deux enseignants dans la semaine



Outil pour élaborer son emploi du temps

Repères pour une meilleure adaptation des sollicitations scolaires aux rythmes de l'enfant

	Lundi	Mardi	Mercredi	Jeudi	Vendredi
8h					
8h15					
8h30					
8h45					
9h					
9h15					
9h30					
9h45					
10h					
10h15					
10h30					
10h45					
11h00					
11h15					
11h30					
11h45					
12h					
13h15					
13h30					
13h45					
14h					
14h15					
14h30					
14h45					
15h					
15h15					
15h30					
15h45					

capacité d'attention faible- accueil- intégration dans le groupe classe et le métier d'élève

capacité d'attention moyenne- travaux d'entraînement, consolidation, évaluations.

bonne capacité d'attention- moments propices aux activités de recherche, d'apprentissage ou de consolidation.

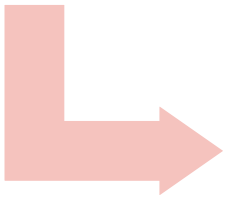
attention et vigilance moyennes, besoin de mouvement...

attention et vigilance correctes, besoin d'activités motrices ou créatrices

Pic de vigilance pour les élèves du cycle 2

Pic de vigilance pour les élèves du cycle 3

Sur l'année
36 semaines



Par période
5 périodes (de 5
à 10 semaines)



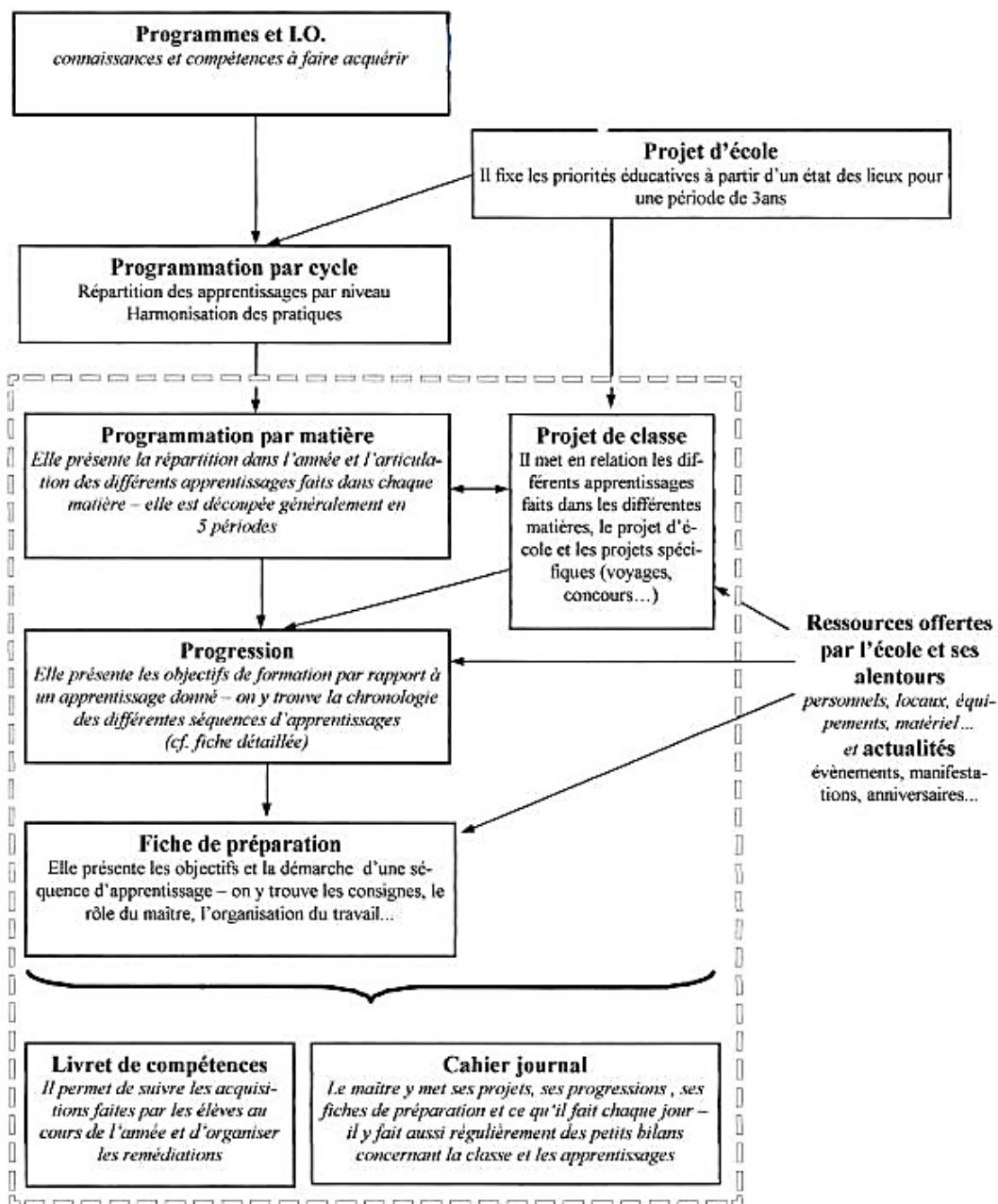
Sur la semaine
4 ou 5 jours
24 heures



Au quotidien
Penser au temps
de récréation

- Articulation avec l'emploi du temps
- Chronobiologie
- Le cahier journal
- Séquences/ séances
- Temps de transitions

		Capacités attentionnelles	Opérations cognitives	Activités
8h/ 8h45		Faible	Structuration, représentation, verbalisation, mémorisation, entraînement	Schématiser, présenter un travail. Exercices d'application, d'entraînement
8h45/ 11h30		Moyenne et forte	Découverte, exploration, conceptualisation, réinvestissement	Concevoir le texte d'une leçon. Résoudre une <u>situation-problème</u> . Rédiger un texte dans toutes les disciplines.
Jusqu'à 14h		Faible	Structuration, représentation, verbalisation Mémorisation à court terme Entraînement	Exercices d'application. Entraînement.
14h30/ 16h30		Moyenne et forte	Mémorisation à long terme. Créer/renforcer Bonne capacité physique	Rédiger un texte. situation –problème mettant en jeu de nouvelles stratégies, lecture compréhension



Préparer ses supports et ses séquences

Nous y voilà ! Il est temps de commencer à préparer ses supports, à concrétiser l'organisation de ses projets, à réfléchir à tous les petits détails.

Les outils de l'enseignant

Compétences communes à tous les professeurs

P3. Construire, mettre en œuvre et animer des situations d'enseignement et d'apprentissage prenant en compte la diversité des élèves.

<p>P3 : Construire, mettre en œuvre et animer des situations d'enseignement et d'apprentissage prenant en compte la diversité des élèves</p>	<ul style="list-style-type: none"> • Savoir préparer les séquences de classe et, pour cela, définir des programmations et des progressions ; identifier les objectifs, contenus, dispositifs, obstacles didactiques, stratégies d'étayage, modalités d'entraînement et d'évaluation. • Différencier son enseignement en fonction des rythmes d'apprentissage et des besoins de chacun. Adapter son enseignement aux élèves à besoins éducatifs particuliers. • Prendre en compte les préalables et les représentations sociales (genre, origine ethnique, socio- économique et culturelle) pour traiter les difficultés éventuelles dans l'accès aux connaissances. • Sélectionner des approches didactiques appropriées au développement des compétences visées. • Favoriser l'intégration de compétences transversales (créativité, responsabilité, collaboration) et le transfert des apprentissages par des démarches appropriées. 	<p>Traduit les objectifs et les contenus d'enseignement ainsi que les exigences du socle en activités réalisables pour les élèves.</p> <p>Établit une planification à court et moyen terme de ses séquences sur la base des contenus et de la nécessaire progressivité des apprentissages.</p> <p>Organise la mise en œuvre de la séance</p> <ul style="list-style-type: none"> - en dégageant clairement les étapes de déroulement de la séance et en étant attentif à leur rythme et à leur durée ; - en formulant des objectifs, des consignes et des explicitations claires permettant aux élèves de s'engager dans les tâches d'apprentissage proposées. <p>Utilise en complémentarité les supports de communication (tableau, vidéoprojecteur...).</p> <p>Est vigilant quant à la qualité du matériel servant à la réalisation des tâches.</p> <p>Prend conscience des écarts entre la conception et la mise en place effective de son enseignement et des activités d'apprentissage.</p>	<p>Prévoit la différenciation pour répondre à la diversité des besoins des élèves.</p> <p>Veille à la diversification des supports proposés aux élèves.</p> <p>Adopte des postures professionnelles diversifiées en fonction des activités engagées.</p> <p>Fait acquérir aux élèves des méthodes de travail.</p> <p>Impulse de véritables situations de questionnement de nature à éveiller l'esprit critique des élèves et à favoriser la confrontation des points de vue. Favorise le plus souvent possible l'autonomie et la créativité des élèves.</p>
---	---	---	---

Une expertise dans les choix

- **Des manuels en adéquation avec les programmes** : progression, entrée dans les apprentissages, place des manipulations, écriture de règles de fonctionnement, place de l'évaluation, axes différenciés..
- **Ressources d'accompagnement Eduscol:** . Cycle 3
- **Des ouvrages didactiques à parcourir** (vigilance accrue des blogs et des ressources internet)

La préparation écrite

Fiche de préparation

Pourquoi ?

- **Construire** explicitement les différentes phases d'un apprentissage.
- **Prévoir** des aides différenciées.

Pour qui ?

- **Les enseignants de la classe**
- **Les remplaçants**
- **Les formateurs**
- **L'IEN**

Quand ?

- Au moins **une fiche de préparation rédigée par jour.**
- Rédiger le cahier journal chaque jour et **extraire une séance** avec fiche de préparation à l'appui.
- Rédiger un module/ une séquence d'apprentissages et **extraire une séance** avec fiche de préparation

Cahier journal

Pourquoi ?

- **Structurer** sa journée : activités, durées, supports, organisation pédagogique, transitions.
- **Analyser** le déroulé : bilans, écueils, points de vigilance, leviers.

Pour qui ?

- **Les enseignants de la classe**
- **Les remplaçants**
- **Les formateurs**
- **L'IN**

Comment ?

- Un cahier
 - Un classeur
 - Un porte-vues
 - Un format numérique en ligne
-

Les attendus du cahier journal

- Domaine
 - Horaires
 - Objectifs
 - Tâches
 - Matériel
 - Organisation spatiale
 - Modalités de travail
 - Consignes écrites explicites
- Ou référence à la fiche de préparation

L'emploi du temps, le cahier journal et les progressions sont articulés.

La cohérence entre les trois outils, si elle demandera du temps, aidera l'enseignant à simplifier et à bien organiser sa préparation de classe.

Ainsi, chez un enseignant dont la pratique professionnelle est performante, l'inscription d'une séance dans le cahier journal est, dans la plupart des cas, en relation avec le créneau horaire prévu dans l'emploi du temps.

Pour cette séance, un objectif est défini. Il s'inscrit dans une séquence d'apprentissage visant une compétence. Cette compétence se retrouve dans les progressions qui sont utilisées à la bonne période.

Cette articulation permet de s'assurer d'une mise en œuvre organisée et conforme des programmes.












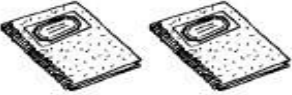




Les outils des élèves

Afficher ce type de document dans la classe (pour les remplaçants) et dans le cahier de liaison pour les élèves et les parents

MON MATERIEL

Mme

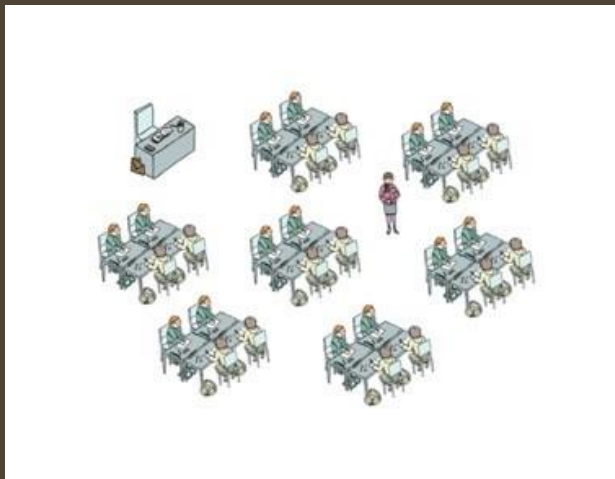
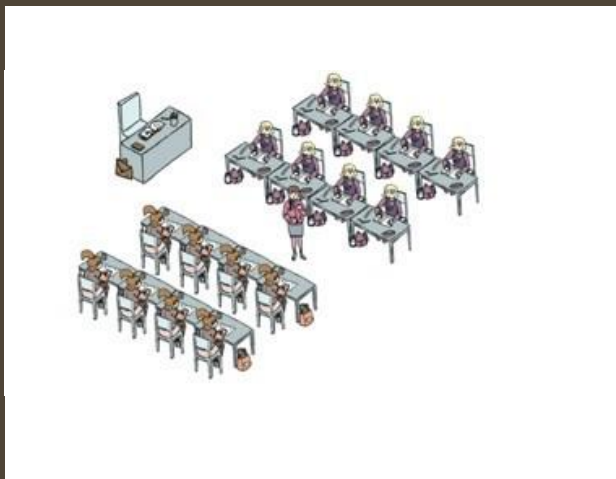
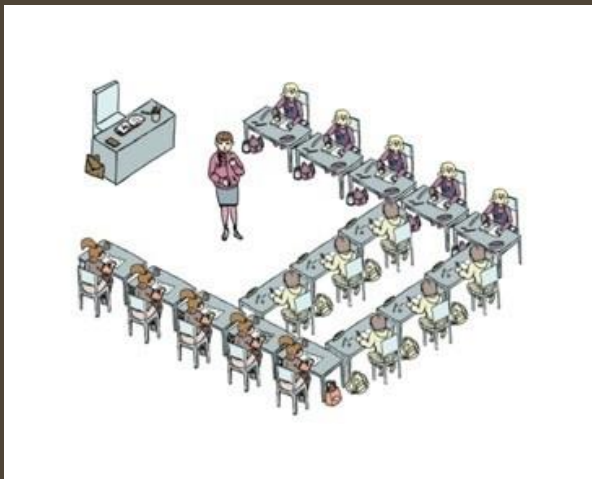
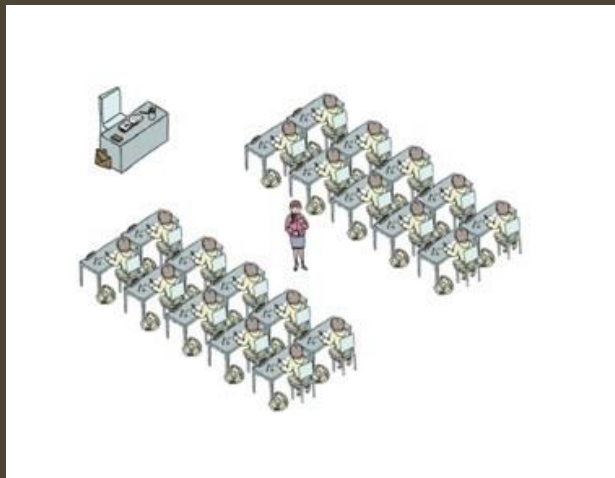
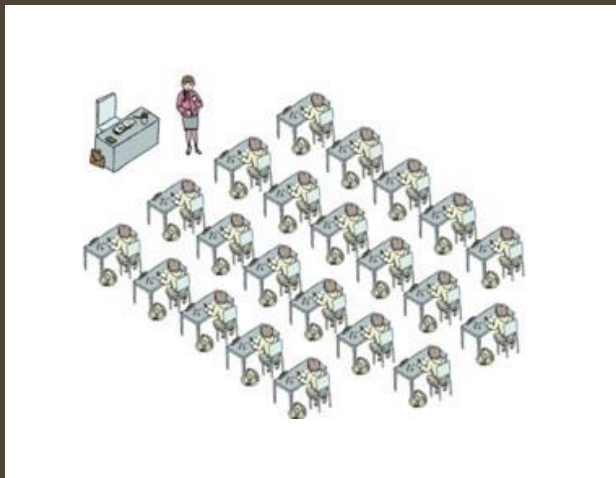
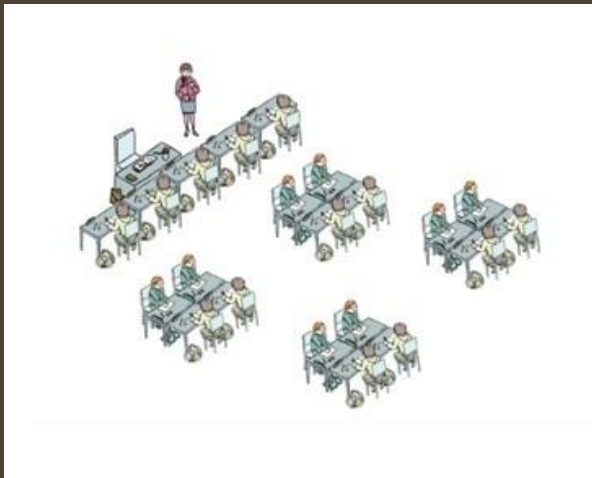
CE2-CMI

Pochette 1  Ecole : Outils, rituels et travail autonome	Pochette 2  Maison	Pochette 3  Evaluations	Manuel maths 
Cahier de leçons français rouge petit format 	Cahier de leçons maths bleu petit format 	Cahier d'anglais violet grand format 	Cahier de poésies blanc petit format 
Cahier du jour orange petit format 	Cahier de liaison Transparent petit format 	Agenda et cahier de brouillon 	Cahier vert (devoirs) et jaune (Picot : lecture et exercices étude de la langue) 
Classeur : lecture-littérature-écriture-informatique-passeport-exercices de mathématiques et de français. 	Porte-vues 1 noir : Parcours d'éducation artistique et culturelle. 	Porte-vues 2 vert : Parcours citoyen. 	Porte-vues 3 bleu : leçons hist/géo/sciences ou questionner le monde et Parcours d'éducation à la santé. 

Aménager sa classe

Différencier c'est aussi différencier l'organisation de la classe

- **Modifier** l'organisation des tables en fonction des objectifs de la séance
- **Variar** l'organisation des groupes
- **Aménager** l'espace en fonction de l'activité proposée
- **Réorganiser** régulièrement la classe pour créer de nouvelles dynamiques entre les élèves



Possible arrangements for independent work/tests/beginning of the year/lecture



Possible arrangements for group work/stations.



Possible arrangements for demonstration/discussion:



Anticiper sa présentation aux élèves, aux parents

Quelle posture adopter?
Voir les habitudes de l'école
Si possible présence des 2 enseignants
Se présenter en tant que stagiaire?

GESTION DE LA CLASSE ET DU GROUPE
MODALITES DE DIFFERENCIATION SUCCESSIVE
EN CYCLE 3



antenne INSPE
Chambéry

Instaurer un cadre de fonctionnement et d'autorité

Elaborer un règlement de classe

Poser les règles et les faire respecter

C6. Agir en éducateur responsable et selon les principes éthiques

<p>6. Agir en éducateur responsable et selon des principes éthiques</p>	<ul style="list-style-type: none"> ▪ Accorder à tous les élèves l'attention et l'accompagnement appropriés. ▪ Éviter toute forme de dévalorisation à l'égard des élèves, des parents, des pairs et de tout membre de la communauté éducative. 	<p>Veille à ce que son attitude et son langage ne soient pas discriminatoires et ne fassent pas obstacle à l'apprentissage et au développement de la confiance en soi.</p>	<p>Participe au bien-être et à la construction de l'estime de soi par des commentaires valorisant les progrès.</p> <p>Participe à sa mesure dans un projet éducatif à l'échelle de la classe, de l'école, de l'établissement.</p>
	<ul style="list-style-type: none"> ▪ Apporter sa contribution à la mise en œuvre des éducations transversales, notamment l'éducation à la santé, l'éducation à la citoyenneté, l'éducation au développement durable et l'éducation artistique et culturelle. ▪ Se mobiliser et mobiliser les élèves contre les stéréotypes et les discriminations de tout ordre, promouvoir l'égalité entre les filles et les garçons, les femmes et les hommes. ▪ Contribuer à assurer le bien-être, la sécurité et la sûreté des élèves, à prévenir et à gérer les violences scolaires, à identifier toute forme d'exclusion ou de discrimination, ainsi que tout signe pouvant traduire des situations de grande difficulté sociale ou de maltraitance. ▪ Contribuer à identifier tout signe de comportement à risque et contribuer à sa résolution. ▪ Respecter et faire respecter le règlement intérieur et les chartes d'usage. ▪ Respecter la confidentialité des informations individuelles concernant les élèves et leurs familles. 	<p>Pose et maintient les conditions et les règles d'une vie collective fondée sur le respect mutuel.</p> <p>Distingue l'identité numérique professionnelle de l'identité personnelle qui relève de la sphère privée.</p>	<p>Développe des méthodes de travail qui donnent de l'autonomie et propose des activités qui favorisent la prise de responsabilité.</p> <p>Intègre dans ses démarches la lutte contre les discriminations.</p>

Comment établir un cadre dans sa classe ?

Comment imaginez-vous la mise en place des règles dans une classe ?

Si vous connaissez des exemples, quels en sont les avantages et les limites selon vous ?

Conseils :

1. Faire l'inventaire de ce que l'équipe a déjà mis en place, au sein de l'école et dans les classes.
 2. Construire le règlement avec les élèves : droits/devoirs/sanctions/réparations
 3. Faire appliquer le règlement : le communiquer aux parents, être ferme et exigeant, aménager des temps pour le faire évoluer ou discuter des réparations
 4. 3 règles fondamentales et indiscutables: Respect et politesse/ prises de parole et écoute/ Déplacement
-

Les éléments clés de l'élaboration des règles de vie

UN PROJET EDUCATIF

Il explicite les objectifs éducatifs de l'enseignant, définit les valeurs de référence ou les grands principes qui vont régir le fonctionnement de la classe considérée en tant que structure sociale.

UN PROJET DE VIE

C'est l'appropriation du projet de l'enseignant par les élèves.

Il peut être symbolisé par une devise, une maxime, des mots...

Il peut s'appuyer sur des modalités de fonctionnement spécifiques: rôles, conseils..

Dans tous les cas il s'articule autour :

DES DROITS

Droits et libertés accordés par l'enseignant à chaque élève

DES DEVOIRS

qui sont les conditions sociales de mise en oeuvre des droits individuels

DES REPARATIONS DES SANCTIONS

qui envisagent les conséquences du tort occasionné à autrui de façon non intentionnelle ou les conséquences du non respect d'une règle

UN QUESTIONNEMENT CONTINU DU PROJET DE VIE

Le projet de vie, les règles de vie sont des outils de référence

Ils sont régulièrement évalués, réactualisés de façon ponctuelle ou institutionnalisée au moyen des conseils ou autres structures d'expression: bilan, quoi de neuf...

EXEMPLE DE TRACE ÉCRITE

DROITS	DEVOIRS	SANCTIONS/REPARATIONS
J'ai le droit de me déplacer	Je ne dois pas déranger mes camarades	Je perds le droit de me déplacer Je demande des excuses à ceux que j'ai dérangés.
J'ai le droit de travailler avec un camarade	Je dois chuchoter Je peux me faire aider sans chercher à copier	Je perds le droit de travailler avec un camarade
J'ai le droit de donner mon avis	Je dois attendre mon tour de parole Je dois écouter les autres	Je perds le droit de parole

A RETENIR

Les règles sont cherchées et énoncées par les élèves, elles sont affichées et communiquées.

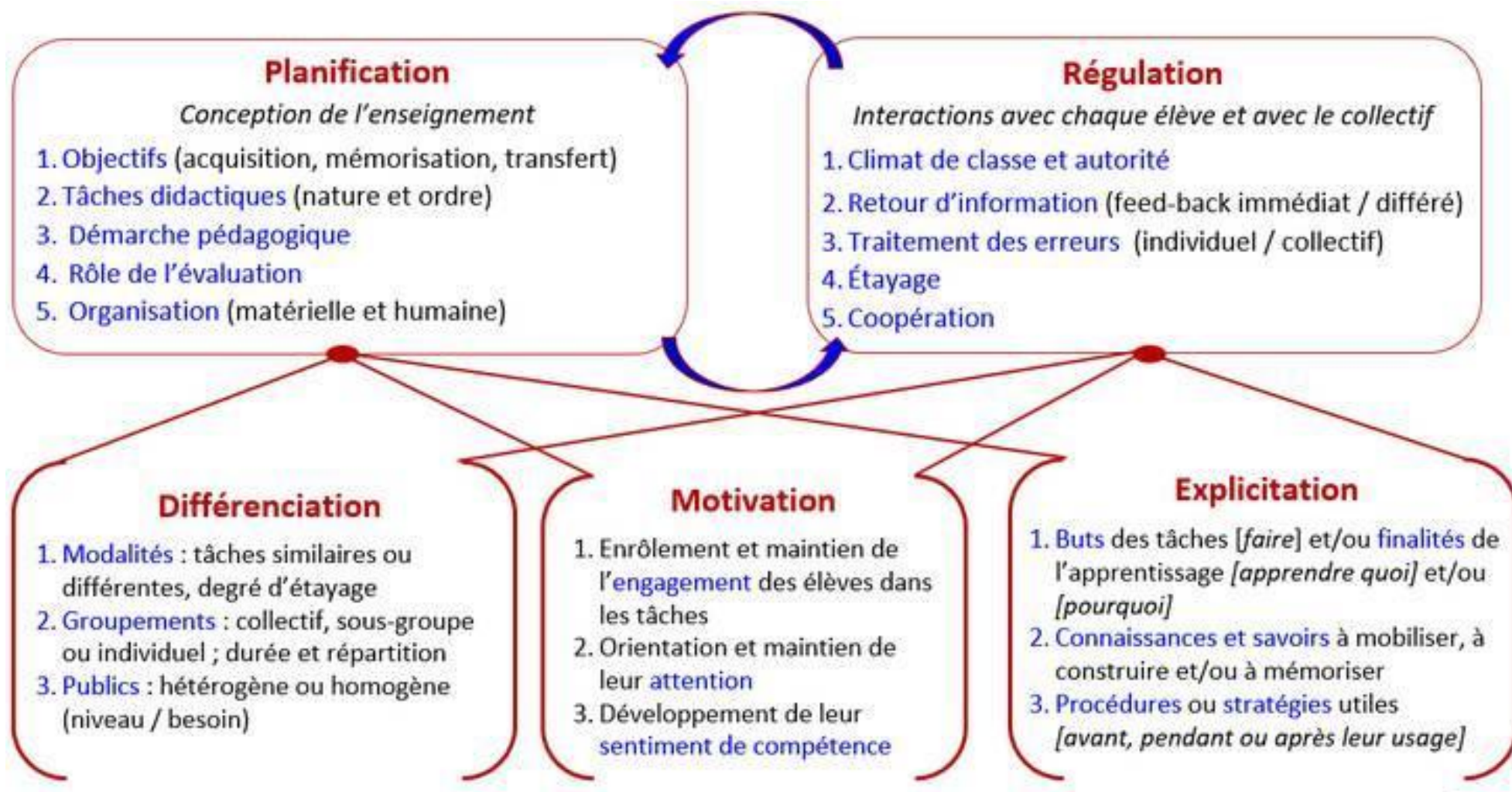
« Les sanctions ont une visée éthique : responsabiliser un jeune entrain de grandir en lui imputant les conséquences de ses actes ». (E. Prairat)

Toute sanction annoncée doit être appliquée, bien réfléchir avant de s'adresser aux élèves perturbateurs...

Ressources :

- *La discipline positive*, Jane Nelsen
 - Album : *Moi j'adore, la maîtresse déteste* E. Brami et L. Le Néouanic
 - en cycle 1 ou 2 : utiliser les photos, jeux disponibles dans la classe (droits)
 - Pédagogie institutionnelle et ceintures de comportement : Fernand Oury
-

Favoriser l'engagement et la motivation des élèves

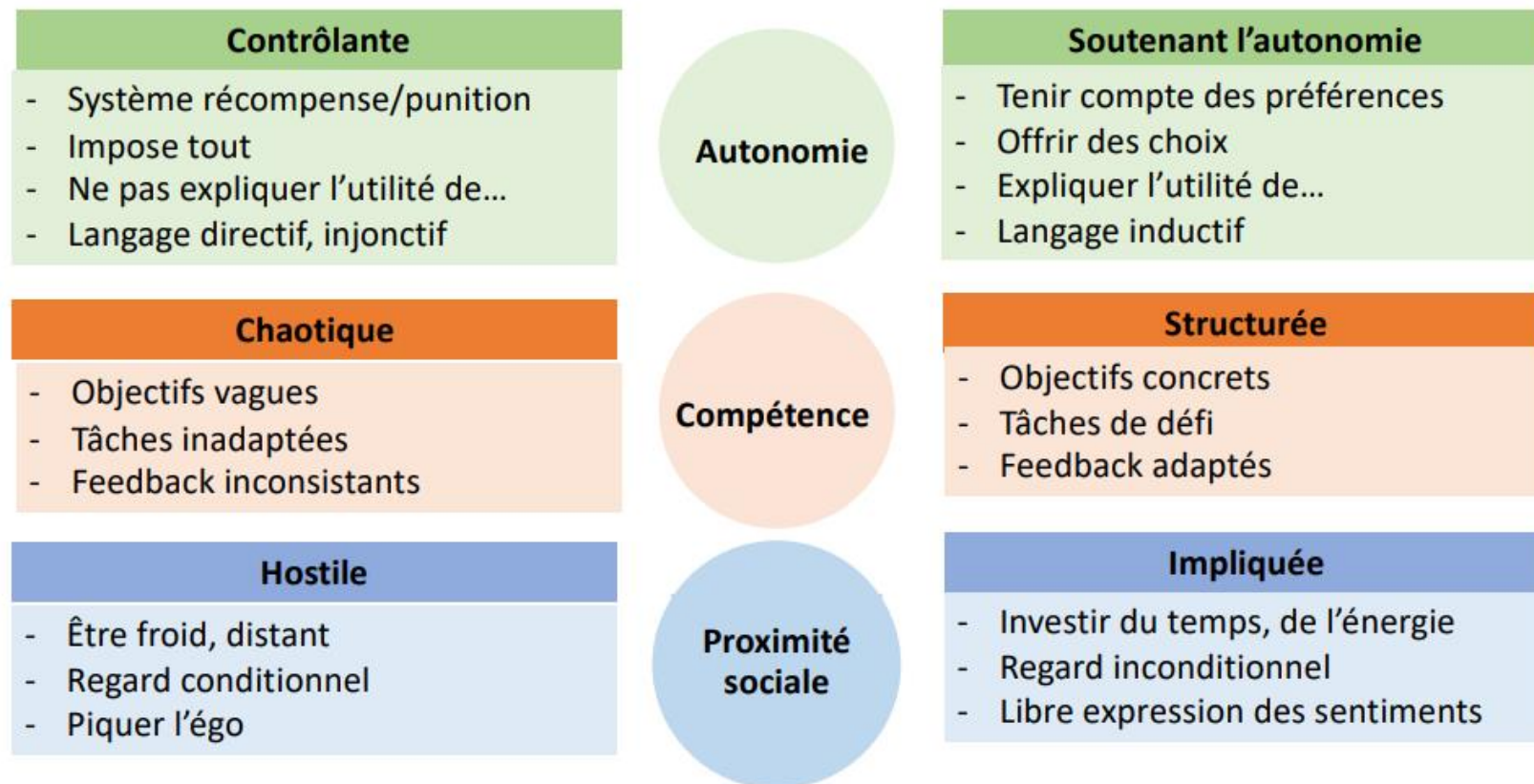


Compétences communes à tous les professeurs

C4. Prendre en compte la diversité des élèves.

<p>4. Prendre en compte la diversité des élèves</p>	<ul style="list-style-type: none">▪ Adapter son enseignement et son action éducative à la diversité des élèves.▪ Travailler avec les personnes ressources en vue de la mise en œuvre du projet personnalisé de scolarisation des élèves en situation de handicap.▪ Déceler les signes du décrochage scolaire afin de prévenir les situations difficiles.	<p>Tient compte de la diversité des représentations, des rapports aux savoirs et des modes d'apprentissage pour proposer des réponses variées.</p> <p>Repère, dans un comportement d'élève, les signes de difficultés ; s'interroge sur leur nature et prend appui sur les personnes ressources.</p>	<p>Organise son action en prenant appui sur la diversité des élèves pour créer des dynamiques collectives.</p> <p>Repère les points d'appui de chaque élève pour construire une ou des démarches d'apprentissage appropriées.</p> <p>Contribue à la mise en œuvre de projets ou de dispositifs spécifiques s'intégrant dans un cadre institutionnel et répondant à la diversité des situations.</p>
--	--	--	---

Composantes du style motivationnel



Viau, R. , *La motivation en contexte scolaire*, 2e édition, De Boeck, 2015.

Pratiquer la différenciation successive

Deux types de différenciation quel que soit leur nom :

Philippe Meirieu	Différenciation successive	Différenciation simultanée
Philippe Perrrenoud	Différenciation restreinte	Différenciation étendue
Description	<p>Ne modifie pas tellement le déroulement de la classe et se retrouve généralement dans le cadre d'une leçon collective.</p> <p>Variation des outils, supports, consignes, expérimentations</p>	<p>Processus plus complexe devant gérer le processus d'apprentissage selon les objectifs et les contenus différents pour chacun au même moment</p>
Comment	En petits groupes	En groupes de niveau, de besoin
Avec qui ?	Le maître de la classe	Le maître de la classe L'enseignant d'aide personnalisée L'enseignant du RASED

Dans tous les cas, différencier c'est faire expliciter les stratégies utilisées pour résoudre une situation problème.

Sur quoi peut porter la différenciation ?

Sur les tâches

**Sur les formes de
groupements
d'élèves**

**Sur les démarches
d'apprentissage**

Sur les tâches : types de tâches (définies, semi-définies, non définies) et variables

- **sur les contenus :**

- sur les niveaux de difficulté
- sur le volume de travail
- sur la nature des contenus

- **sur les outils d'apprentissages :**

utilisation ou non de documents, de sous-mains, d'affichages, de manuels, de documents, les manipulations, d'accès aux leçons, matériel de manipulation

- **sur les supports d'apprentissages** (auditif/ visuel/ manipulation...)

- **sur la gestion du temps**

Sur les formes de groupements d'élèves

sur les types de répartition des élèves
sur le degré de guidance
sur la place du relationnel
sur l'organisation de la classe

Sur les démarches d'apprentissage

- sur les types de démarche
- sur les formes de travail
- sur les « moments » : anticipation de la séance avec certains élèves, remédiation...
- sur les consignes données
- sur les formes d'évaluation

Où ?

Dans tous les lieux d'apprentissage :

- dans la classe

- à sa place
- en ateliers
- à une table atelier
- au coin regroupement

- sur les lieux d'EPS

- dans les espaces spécifiques (BCD, salle sciences, informatique ...)

Quand ?

- **En amont des séances d'apprentissage** – l'anticiper sur les fiches de préparation – en atelier (par exemple à l'accueil en maternelle), lors de l'aide personnalisée

- **Pendant les séances d'apprentissage** :– différentes phases. A l'exception des phases de synthèse et de structuration.

- **Après les séances d'apprentissage** : en atelier de remédiation, en aide personnalisée.

Se rappeler que :

- La classe est toujours à l'image de l'enseignant.
- L'élève a besoin d'un cadre structurant, d'un silence posé permettant la concentration.
- L'élève recherche toujours les limites de l'enseignant.
- La classe agitée place des élèves en souffrance.

Des règles essentielles à porter et à respecter

Animateur – Observateur – Éducateur.

Règle des 4R = Rayonnement – Respect – Rigueur – Relationnel

Permettre à tous les élèves de participer et à chacun de réussir.

Enseigner, c'est donc d'abord être très exigeant avec soi-même.

- avoir une posture « modélisante » = langage adapté, tenue vestimentaire et du corps, politesse, ponctualité
- éviter les moments de flottement

Bonne rentrée à toutes et tous



antenne INSPE
Chambéry