



ÉCOLE ET CINÉMA

Savoie 2019-2020

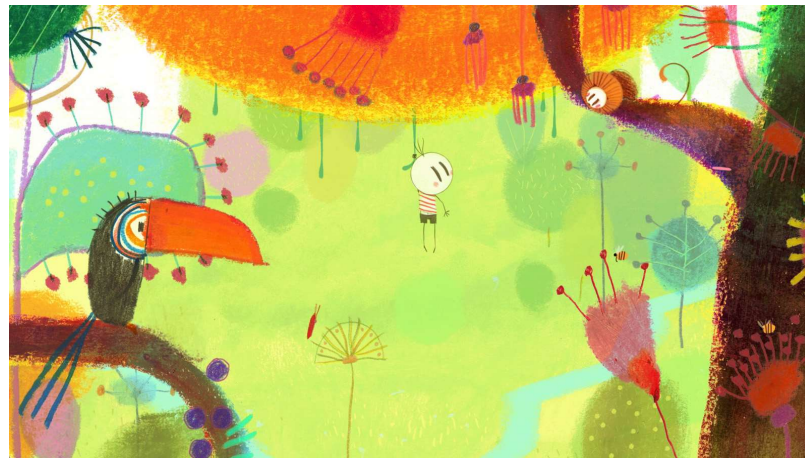


09-16 oct 19
Cycles II et III

Le Chien jaune de Mongolie
(Die Höhle des gelben Hundes)
 de Byambasuren Davaa
 (2006, Mongolie/Allemagne, 93mn)



Shaun le mouton, le film
(Shaun The Sheep Movie)
 de Mark Burton et Richard Starzak
 (2015, Angleterre, 85mn)



Le Garçon et le monde
(O Menino e o Mundo)
 de Alê Abreu
 (2014, Brésil, 82mn)



3 univers basés sur le visuel
3 films en lien avec la nature et l'écologie
3 films sur l'enfance et la famille
**3 œuvres sur le rapport au temps qui passe,
le cycle et la figure du cercle**

VOCABULAIRE : LE MONTAGE

Le Montage régit l'enchaînement de plans entre eux, nécessitant un ordre et une cohérence

Il existe plusieurs types de coupes afin de raccorder deux plans entre eux :

- les coupes franches / « cut »
- les volets verticaux, horizontaux ou obliques
- l'iris
- le fondu enchaîné
- le fondu au noir

Les raccords renforcent la continuité et la cohérence entre deux plans successifs

On relève :

- le raccord de direction
- le raccord dans le mouvement
- le raccord dans l'axe
- le raccord regard

LE FONDU ENCHAÎNÉ



LE RACCORD DE DIRECTION



LE RACCORD MOUVEMENT



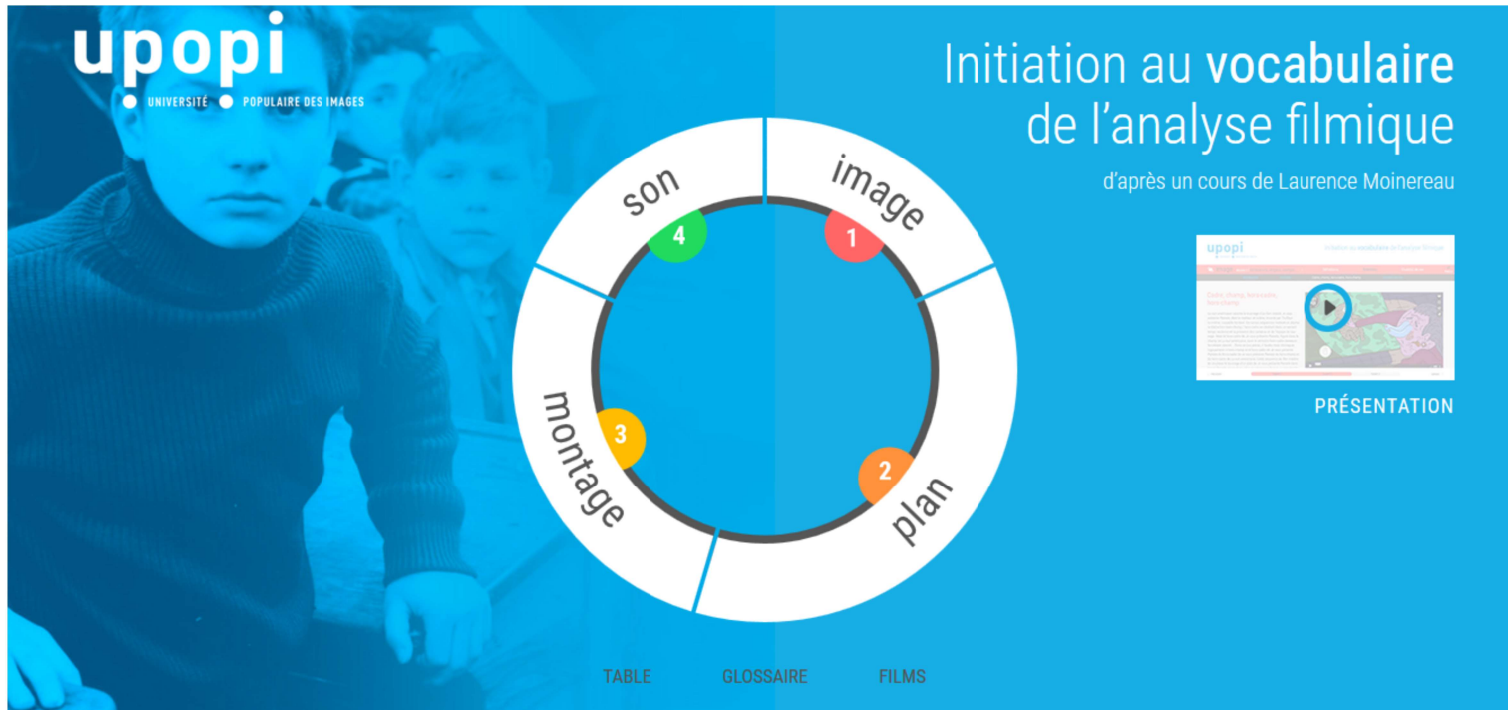
LE RACCORD REGARD



LE RACCORD DANS L'AXE



INITIATION : VOCABULAIRE DE L'ANALYSE FILMIQUE



Outil complet (avec exercices) de découverte de l'analyse filmique :
<http://upopi.ciclic.fr/vocabulaire/>

Mais aussi : Ciclic : <http://www.ciclic.fr/>
Upopi : <http://upopi.ciclic.fr/>
Blow up : <https://www.arte.tv/fr/videos/RC-014095/blow-up/>

SUR LES FILMS AU PROGRAMME

Outils, illustrations et dossiers :



Nanouk

la plateforme pédagogique en ligne
accompagnant le dispositif
École et cinéma.

<http://nanouk-ec.com/>

transmettre
LE CINEMA

Transmettre le cinéma :

<http://www.transmettrelecinema.com/>



Benshi

le guide du cinéma pour les enfants :

<https://benshi.fr/>

[illegible]

Le Chien jaune de Mongolie
(*Die Höhle des gelben Hundes*)
de Byambasuren Davaa
(2006, Mongolie/Allemagne, 93mn)

BANDE ANNONCE



http://www.allocine.fr/video/player_gen_cmedia=18404732&cfilm=61614.html

THÈMES ET MOTS CLEFS

Mongolie

Nomades

Bouddhisme, renaissance

Documentaire

Fiction

Nature

Enfance

Conte

Modernité

LA MONGOLIE

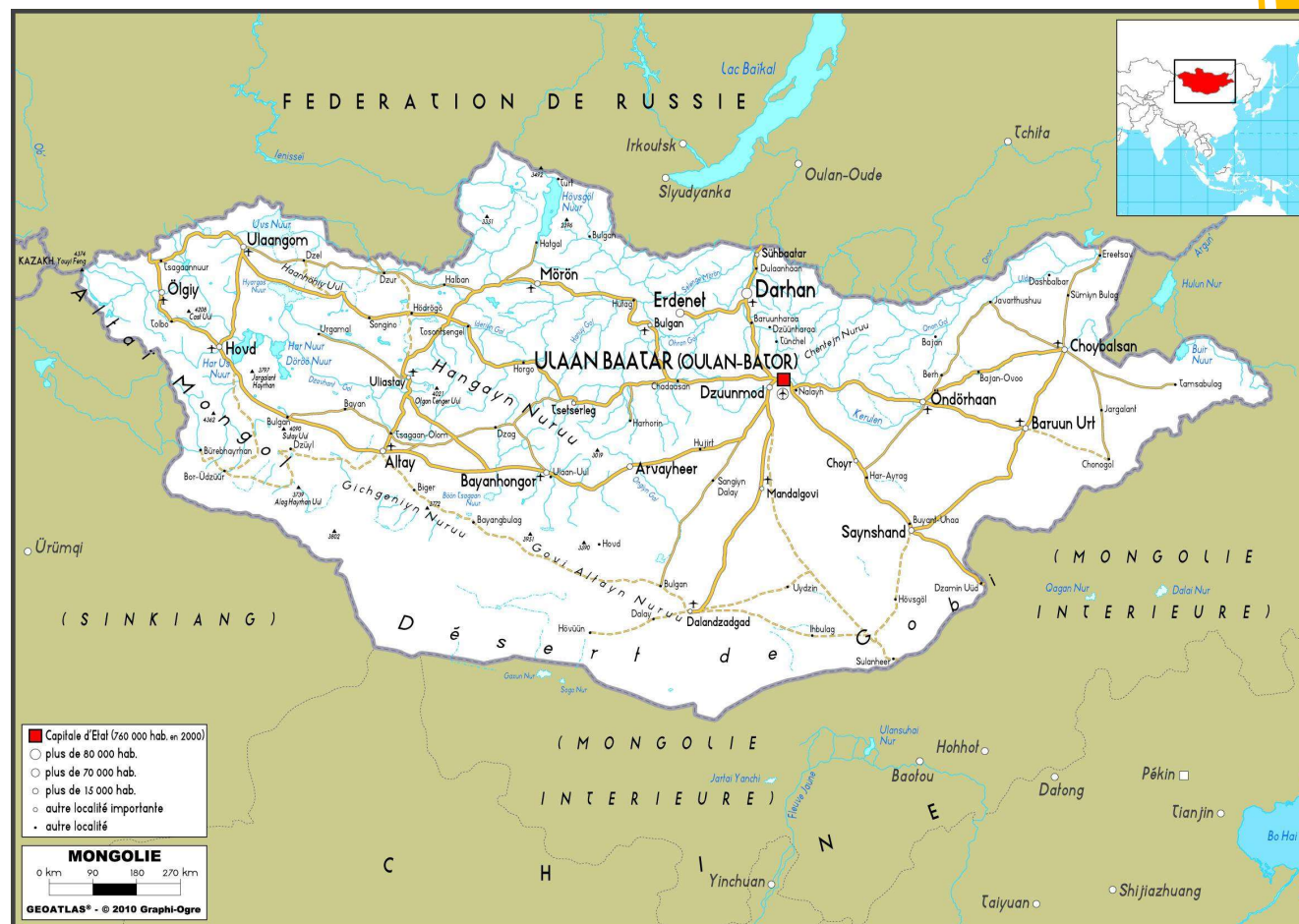
Superficie totale : 1 566 500 km²

2,8 millions d'habitants

Le relief privilégie le désert et les steppes.

La population est éparse, vivant pour la plupart de l'agriculture. De très nombreux Mongols sont nomades.

En Mongolie la population nomade voyage en fonction des pâturages servant à nourrir le bétail. Chevaux, chameaux, chèvres ou moutons sont donc des animaux essentiels à la survie des nomades, pour se vêtir, se nourrir ou se chauffer. Les nomades habitent la yourte, tente montée sur une base en bois, dans laquelle on peut trouver une cheminée et un petit autel rendant hommage aux ancêtres.



BYAMBASUREN DAVAA



Née en 1971 à Ulanbaatar, capitale de la Mongolie.

Elle fait ses études à l'école de cinéma de Munich dans la section documentaire >> partage sa vie entre deux mondes : celui des nomades de Mongolie et celui de la société moderne (cinéma). Elle met en scène des animaux et les acteurs non-professionnels.

FILMOGRAPHIE

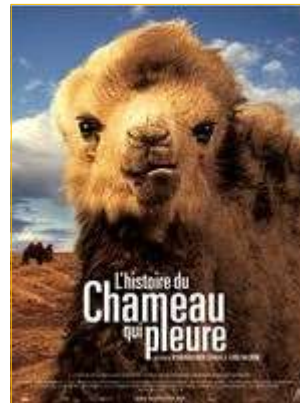
2001 : *Wunsch* (court métrage)

2003 : *Buddha weist den Weg*, documentaire pour la série Mädchengeschichten

2003 : *L'Histoire du chameau qui pleure*, coréalisé avec Luigi Falorni

2005 : *Le Chien jaune de Mongolie*

2011 : *Les Deux Chevaux de Gengis Khan*



3 NIVEAUX D'HISTOIRE

La réalisatrice explique que pour elle, son film a trois niveaux de lecture :

- l'histoire, écrite par Gantuya Lhagva, d'une petite fille qui veut un chien contre l'avis de son père
- un conte mongol
- un documentaire sur la vie quotidienne des nomades en Mongolie

CE QUI RELÈVE DU DOCUMENTAIRE :

- la famille est une famille réelle : c'est la famille Batchuluum, et non des acteurs
- le regard ethnographique : de nombreux plans sont consacrés aux gestes du quotidien (travail, jeux, réveil, démontage de la yourte...).
- autres éléments réels : les vêtements, les animaux, les bouses...
- le tournage se faisait au jour le jour, en fonction de l'organisation de la journée par la famille.

>> Pour s'aider : quelles sont les séquences où ce que l'on voit fait partie du quotidien ?
Si la caméra n'était pas là, est-ce que ce serait différent ?

CE QUI RELÈVE DE LA FICTION :

- une histoire avec un schéma narratif
(*Situation de départ* : retour d'une petite fille dans sa famille ; *Élément transformateur* : découverte par la petite fille d'un chien dans une grotte ; *Action* : comment garder le chien malgré le refus du père ; *Élément de résolution* : disparition du petit frère sauvé par le chien ; *Situation finale* : chien admis dans la famille)
- l'usage du montage alterné
(le père parle avec les chasseurs / Nansa découvre Tatoué ; la mère à la yourte / Nansa avec le troupeau ; petit frère attaqué par les vautours / père à cheval)
- la séquence d'action finale typique de la fiction : échelle de plans serrée, montage rapide, jeu d'acteur de la mère (cri, agitation, chute de désespoir...), musique (montée)...

>> Pour s'aider : quelles sont les séquences où l'on pense à l'équipe de tournage ? Ex : quand Nansa se perd, quand le petit frère est en danger...

VOCABULAIRE : L'ORDRE DU RÉCIT

Ordre chronologique : les séquences montrées dans le film suivent l'ordre dans lequel les événements sont vécus par les personnages

Flash-back : plan ou séquence montrant une action antérieure à l'événement représenté (une scène passée)

Flash-forward : plan ou séquence montrant une action postérieure à l'événement représenté (une scène à venir)

Montage alterné : juxtaposition de plusieurs actions se déroulant au même moment dans des lieux différents

Montage parallèle : il se fonde sur un rapprochement « symbolique » entre des plans qui diffèrent par le lieu et/ou le temps

Dans le film :

la scène d'introduction est-elle un flash-forward ?

Qui est le chien que l'on enterre ?

Tatoué ou le précédent chien de la famille ?

Qui sont les silhouettes ? Le père et Nansa, ou son petit frère dans quelques années ?

Dans le film :

La séquence finale utilise un montage alterné classique, avec d'un côté un personnage en danger, et de l'autre celui qui se précipite à son secours – va-t-il arriver à temps ?



IMAGES DE CINÉMA DOCUMENTAIRE

Quelques éléments qui relèvent de la mise en scène documentaire :

La steppe est valorisée, et la réalisatrice n'hésite pas à la montrer dans toute sa puissance



Les enfants jouent. La caméra les observe à cet instant précis.



Les enfants se réveillent. La caméra n'est pas trop près d'eux, garde une distance respectueuse



Nansa et Tatoué : une mise en scène, mais un résultat inattendu

Documentaire : film à caractère didactique ou culturel, visant à faire connaître un pays, un peuple, un artiste, une technique, etc.
Même s'il rend compte d'une réalité, le film documentaire donne à voir des faits réels à un moment précis et avec un point de vue qui est celui du réalisateur ou de la réalisatrice.

IMAGES DE FICTION

Quelques ingrédients qui rappellent au spectateur que le film relève de la mise en scène.

Composition du cadre :
au premier plan, Nansa
cache Tatoué, pendant
qu'au second plan, le
père gare sa moto en
respectant les règles
du cadre..



Le clair-obscur de la séquence du rêve,
rappelle les œuvres de Georges de la Tour.
(Tableau : *L'éducation de la Vierge*)

Fiction : c'est une histoire fondée sur des faits imaginaires plutôt que sur des faits réels.

LA YOURTE

Habitat traditionnel des peuples nomades mongols adapté au climat continental : vents violents, hiver froids et été chauds.

Elle se compose de deux grandes parties : l'ossature en bois de mélèze reliée par des lacets de cuir et les feutres. Une toile imperméable en coton la recouvre.

Elle pèse entre 200 et 500kg, selon ses dimensions, et ne nécessite pas de fondations. On dispose le poêle au centre.

La yourte est organisée en 12 zones (zodiaque) :

la porte est située au Sud (et marque la frontière entre deux mondes) le Sud est également consacré à l'espace domestique, lieu de vie des plus jeunes. La disposition permet à l'homme de parcourir symboliquement les âges de la vie et les étapes d'un cycle, de la porte quand il est jeune (le Sud) jusqu'au fond de la yourte quand il est vieux (le Nord, où se trouvent les autels).

On sort en effectuant le même chemin qu'en arrivant. Si on fait le tour complet de la yourte, cela signifie qu'on ne reviendra pas.

Un code de bienséance rigoureux gère espaces et déplacements : on entre et on sort en posant toujours son pied droit en premier, sans heurter le seuil, on sort en effectuant le même chemin qu'en entrant on ne reste pas debout, on ne jette pas de déchets dans le feu (sacré)...
>> Ne pas respecter les règles n'est pas toléré : le père de Nansa le lui rappelle...



LA CONFECTION DU FROMAGE

Le film est aussi rythmé par les différentes étapes de la fabrication du fromage, que la réalisatrice nous fait découvrir.



Nansa, aide-moi avec le fromage.



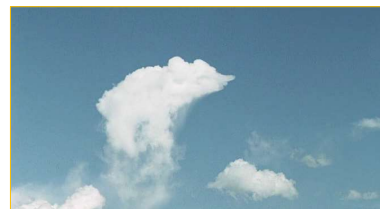
BOUDDHISME ET RENAISSANCE

« Tout le monde décède mais personne ne meurt »

Dans le film, plusieurs notions bouddhistes et spirituelles sont évoquées :

- les nomades vivent en harmonie avec la nature (références aux rituels animistes ancestraux)
- >> la mère remercie le « bel été »
- Renaissance : Après la mort du corps physique, l'« esprit » quitte ce dernier pour habiter, après une nouvelle naissance, un autre corps, ce qui permettrait à l'individualité de poursuivre ses expériences de vie et son évolution spirituelle ou morale.
- Les bouddhistes croient au cycle des renaissances : les plantes deviennent bêtes, les chiens deviennent hommes, les hommes passent d'une vie à l'autre... Tout est relié, tout se transforme.

A plusieurs moments du film, Nansa s'interroge sur la renaissance :



Le lien entre l'homme et le chien dépasse le simple cadre de l'histoire :

- le chien précède l'homme dans le cycle de la renaissance
- Aujourd'hui, les nomades quittent leurs habitats pour rejoindre la ville : ils vivent alors moins en harmonie avec la nature et ils abandonnent leurs animaux (les chiens rejoignent les loups)



LES REPRÉSENTATIONS DU CERCLE



Dans le bouddhisme, la vie est un cycle ou plus exactement, différents cycles de vies s'enchaînent les uns après les autres. Dans le film, de nombreuses prises de vue mettent ainsi en valeur des cercles

Le signe plastique du cycle apparaît dans les formes rondes : yourte, marques au sol, éolienne dont le mouvement produit par le vent en fait un cercle, enclos, ustensiles de cuisine, steppe...



LA STEPPE ET LA VILLE

Plus qu'une opposition, la réalisatrice présente plutôt les différences entre deux types de vie, qui cohabitent inéluctablement.



Culture écrite (cahiers) / Culture orale (conte)



L'internat scolaire / La vie nomade

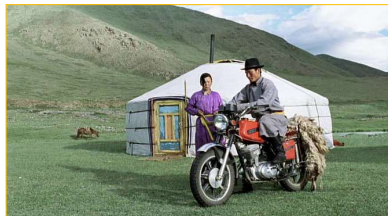


L'immeuble/ La yourte

Costume d'écolière / Le deel



La moto / Le cheval



La louche en plastique / La louche en métal



Le chien mécanique / Le chien sauvage



Le chien jouet / Les bouses



Le commerce / L'élevage, la chasse...

LA LOUCHE



L'objet réapparaît régulièrement tout au long du film, et symbolise le décalage entre deux styles de vies.



AUTRES SPÉCIFICITÉS

- Le second plan du film, après le titre, est une image aveugle : un plan noir durant 33 secondes, représentant l'attaque du troupeau par les loups.

Le noir total suggère la nuit profonde de la steppe.

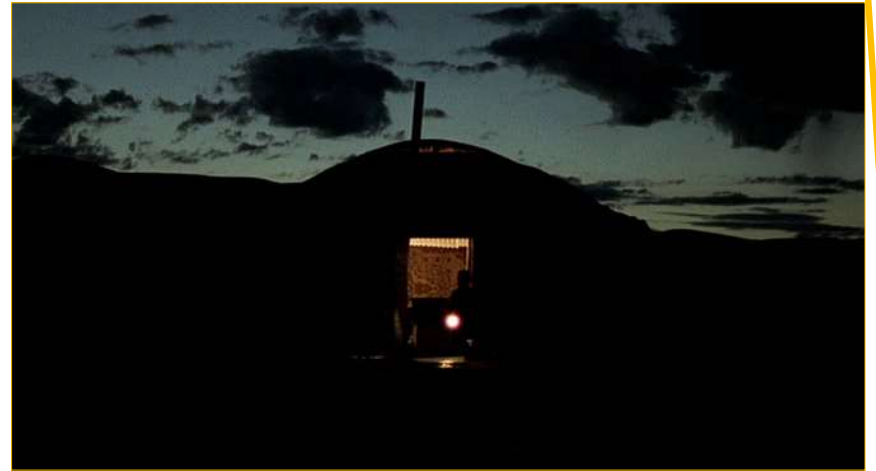
Le spectateur assiste à l'attaque grâce à la bande sonore (qui sollicite l'imaginaire du spectateur) : cris, souffles et piétinements d'animaux, bruits de casseroles, bêlements...

Pour le spectateur, le loup est d'autant plus effrayant (ce que ressentent les nomades)

Il évite de montrer une scène violente, incohérente avec le reste du film.

Élément de fiction, il permet de mettre en scène des loups sans avoir à les montrer.

Plus tard dans le film, la lutte contre le noir sera visuellement mis en scène (clair-obscur, lampe-torche)



- Le titre Mongol du film est : *Shar nokhoïntam* (*La Caverne du chien jaune*)

- Dans plusieurs scènes, Byambasuren Davaa filme en plaçant la caméra très bas, presque au niveau du sol.

Pour les scènes intérieures : cet angle de prises de vues est dicté par l'aménagement de l'espace de la yourte

Pour les scènes extérieures : cela permet une meilleure proximité avec les activités (travail, jeux...)

LE CONTE

La légende du chien jaune

Jadis, une famille très riche vivait dans ce pays. Les parents chérissaient leur enfant, une jeune fille ravissante. Un jour, elle tomba très malade. Aucun médecin ne parvenait à la soigner. Son père demanda conseil à un sorcier, qui déclara : «Le chien jaune est fâché. Chassez-le de votre maison.» Le père, incrédule, répondit : «Pourquoi ? Il protège les miens et notre troupeau. Ma fille l'aime tendrement.» «J'ai dit ce que j'avais à vous dire, il n'y a point d'autre remède.» insista le sorcier. «Vous savez ce que vous devez faire.» Le père n'eut pas le cœur de tuer son chien jaune. Mais sa fille devait absolument guérir. Alors il décida de cacher le chien dans une cave dont il ne pourrait s'échapper, et où nul ne le retrouverait. Chaque jour, il quittait la maison pour lui apporter à manger. La santé de sa fille commençait à s'améliorer, chaque jour, elle reprenait des forces. Un matin, lorsque le père arriva devant la cave, le chien avait disparu. Sa fille se rétablit complètement. Le secret de sa guérison était le suivant : elle était tombée amoureuse d'un jeune homme, qu'elle rencontrait parfois, secrètement. Grâce au chien jaune, qui éloignait son père quotidiennement de la maison, elle put chaque jour retrouver le garçon qu'elle aimait...

ANALYSE D'UNE SÉQUENCE



PISTES PÉDAGOGIQUES

AVANT LA SÉANCE

Observation :

Autour de l'affiche

Réflexion sur le titre du film

Mise en lien des éléments de l'affiche par rapport au titre...

Regarder la bande annonce

Recherches :

Sur la réalisatrice

Sur la Mongolie

Sur le film documentaire

PISTES PÉDAGOGIQUES

APRÈS LA SÉANCE

Observations :

comparer les différences entre leur style de vie et celui de Nansa (vie de tous les jours, rapports avec les parents...)

Débats :

- Le film est-il une fiction ou un documentaire ?

Trier les différents passages :

ceux qui relèvent de la fiction / mises en scène (la mort du chien, l'histoire de Tatoué, les dangers quand Nansa se perd, la rencontre avec la vieille femme, l'escapade et le sauvetage du petit frère) / ceux qui relèvent du documentaire / sur « le vif » (comment ils mangent, dorment, jouent, travaillent, s'habillent, se déplacent, éduquent les enfants, s'abritent, se chauffent...)

- Réfléchir sur les notions de confiance et de responsabilité à partir de leur expérience et de passages du film (Lorsque Nansa va ramasser des bouses, Lorsqu'elle emmène le troupeau paître, Lorsque la maman, partant à la recherche de Nansa, laisse les petits seuls à la maison)

RESSOURCES

Fiches du film sur chacun des sites suivants...

Nanouk : <https://nanouk-ec.com/films/le-chien-jaune-de-mongolie>

Transmettre le cinéma :

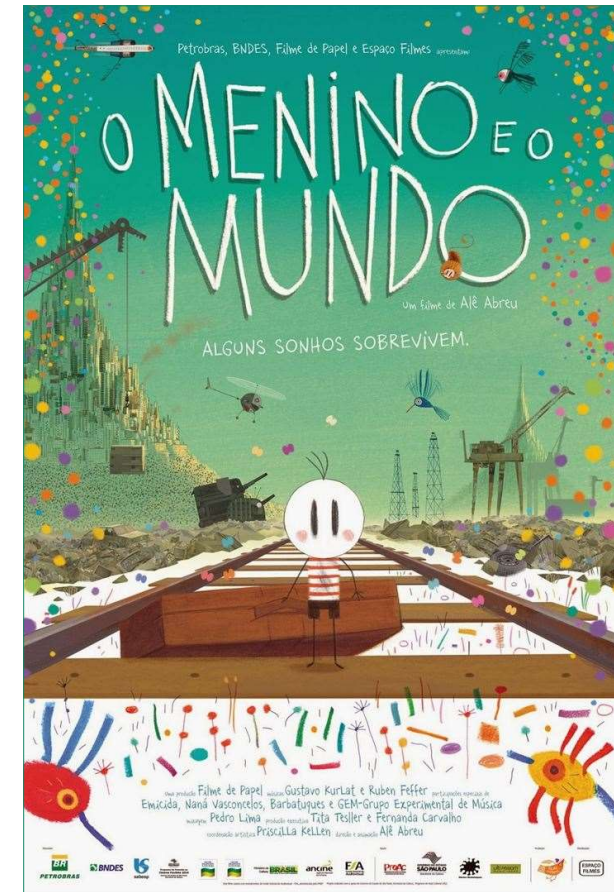
<http://www.transmettrelecinema.com/film/chien-jaune-de-mongolie-le/>

Benshi : <https://benshi.fr/films/le-chien-jaune-de-mongolie/129>

CRDP Strasbourg :

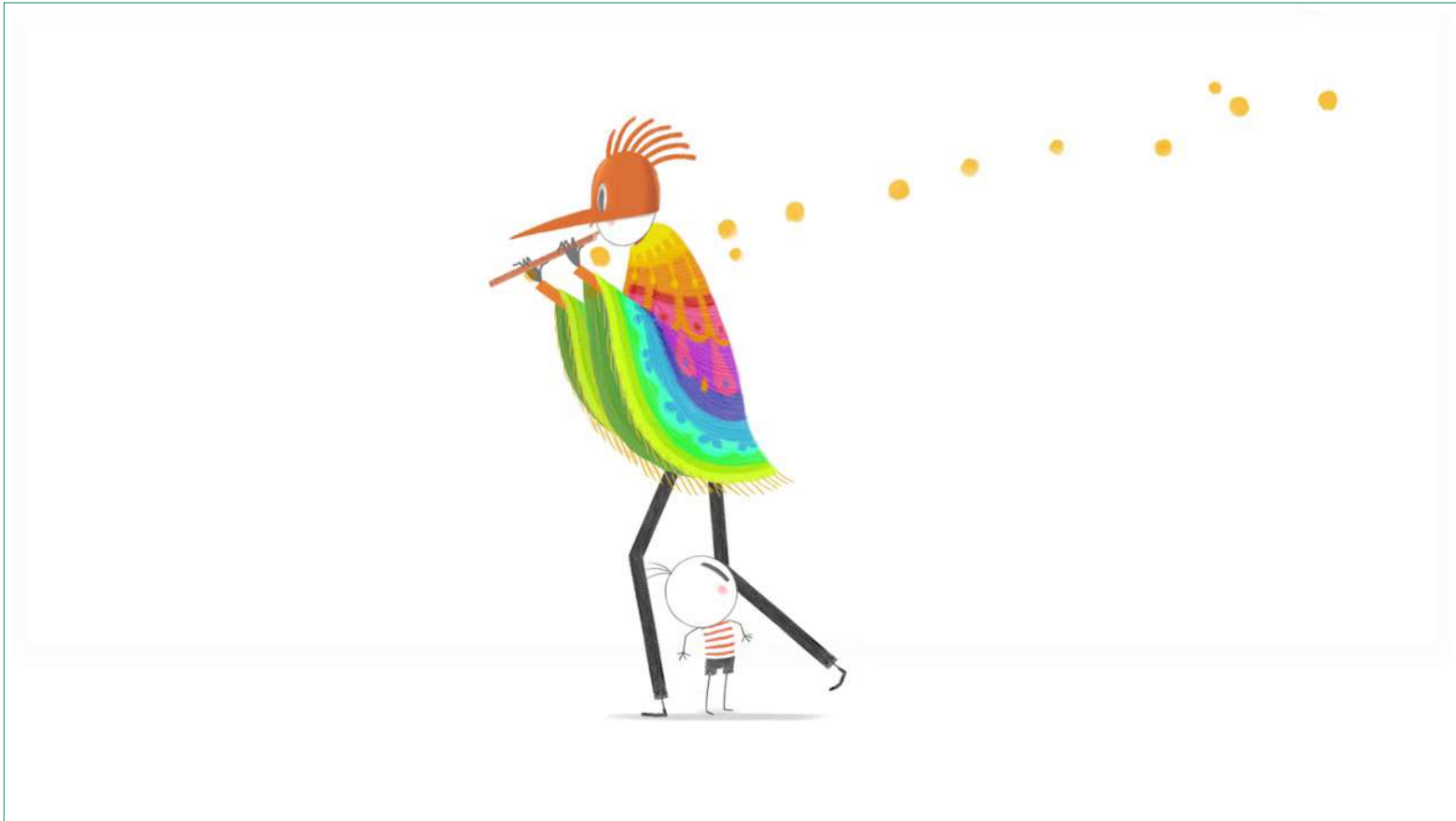
http://www.crdp-strasbourg.fr/main2/ecole_elementaire/cinema/documents/livret_chien_jaune.pdf

LE GARÇON ET LE MONDE



Le Garçon et le monde (O Menino e o Mundo)
de Alê Abreu
(2014, Brésil, 82mn)

BANDE ANNONCE



http://www.allocine.fr/video/player_gen_cmedia=19547531&cfilm=227624.html

THÈMES ET MOTS CLEFS

Animation

Point de vue, regard

Contestation

Représentation du monde

Temps, cycle

Nature, écologie

Enfance

ALÊ ABREU



Née en 1971 à São Paulo, Brésil.

Passionné d'animation et d'illustrations depuis qu'à 13 ans, il assiste à un cours d'animation dispensé par le Musée de l'image et du son de São Paulo et réalise un micro court métrage intitulé *Memória de Elefante*.

FILMOGRAPHIE

1993 : *Sírius* (court métrage)

1998 : *Espantalho* (court métrage)

2007 : *Passo* (court métrage)

2007 : *Garoto Cósmico*

2009 : *Vivi Viravento* (court métrage)

2013 : *Le Garçon et le Monde*



Passo

LA GENÈSE DU FILM : DOCUMENTAIRE ET CONTESTATION

- Alê Abreu voulait réaliser un documentaire d'animation retraçant l'histoire de l'Amérique latine, intitulé *Canto Latino*
- En travaillant à ce projet, il écoute et s'intéresse à la musique contestataire latino-américaine des années 60-70 : le mouvement Nueva Canción
- Il redécouvre dans ses carnets à dessin l'esquisse d'un petit personnage, qu'il s'amuse à animer et à intégrer dans le film

Le mouvement Nueva Canción a joué un grand rôle dans les mouvements sociaux de la péninsule ibérique et d'Amérique du Sud. Les thèmes traités dans ces chansons sont généralement la pauvreté, l'impérialisme, la démocratie, les droits de l'Homme, la religion.

Beaucoup de ses interprètes sont forcés à l'exil ou tués par les dictatures latino-américaines.

>> *Le Garçon et le monde* naît donc d'un mélange de documentaire, de contestation et d'un dessin retrouvé...



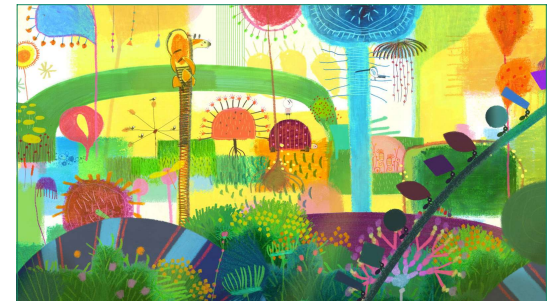
UNE ANIMATION ATYPIQUE

“Je ne cherchais pas nécessairement à dessiner comme un enfant, mais je cherchais la même liberté qu'ils ont quand ils dessinent.”

Plusieurs techniques sont utilisées par le réalisateur :
Tons pastels et les couleurs acidulées pour illustrer l'imaginaire du garçon : pastels à l'huile, crayons de couleurs, feutres hydrographiques, stylo à bille, peinture, craies grasses, pastels

Collages, journaux et revues renforcent le côté documentaire

Les images d'archives mettent fin à toute naïveté



INSPIRATIONS VISUELLES

L'art naïf :

Les formes simples, les espaces saturés de couleurs (sans vide), les vues en plongée (champs de coton...) rappellent les œuvres du Douanier Rousseau ou de Paul Klee

Le cinéma expérimental et scientifique :

Powers of Ten de Charles et Ray Eames, fait plonger le spectateur de l'infiniment petit à l'infiniment grand...

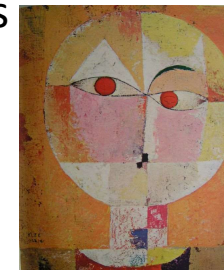
L'animation :

La garçon est peut être un cousin du personnages de *Fantasmagorie* d'Emile Cohl...

Certains passages purement graphiques du film (le kaléidoscope...) évoquent certains films d'animation de Vicky Eggeling (*Symphonie Pastorale*) ou Lotte Reiniger (*Les Aventures du Prince Ahmed*)

Le jeu vidéo :

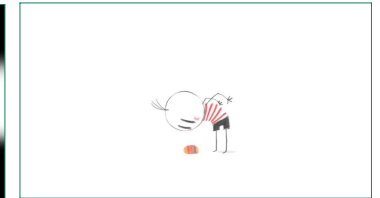
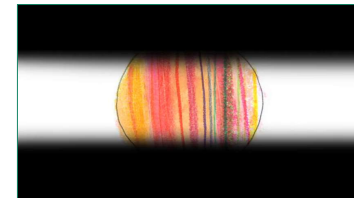
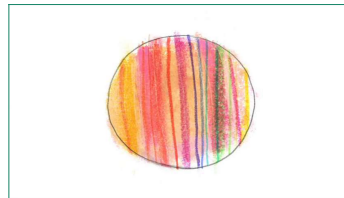
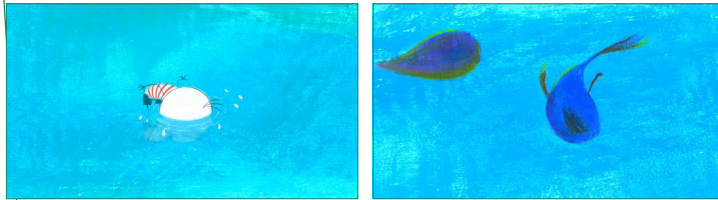
De Tétris aux jeux de plateforme...



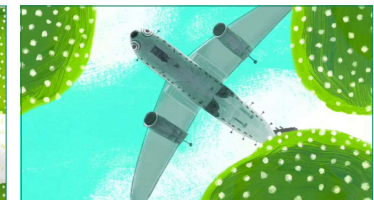
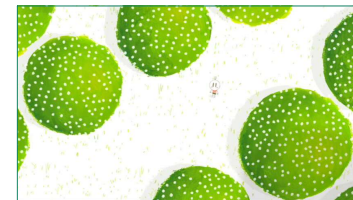
LE POINT DE VUE DU GARÇON

Réel tour de force de réalisation, le film retranscrit par la forme la vision du garçon.

- le dessin rappelle des traits d'enfants, aux formes simples et graphiques
- les images blanches rappellent un monde en devenir, mais aussi la focalisation du garçon sur un simple détail du monde, qui va s'étendre jusqu'à remplir tout l'écran de couleurs...
- sur le même schéma : l'aventure part de l'intime (la quête du père) pour s'ouvrir au monde
- le mélange entre la réalité et l'imaginaire : le monde est vu de façon poétique et ludique, sans être trop édulcoré (les animaux-machines...)
- le réalisateur utilise à de nombreuses reprises le raccord regard
- et met en scène le clignement de l'œil du personnage au début du film

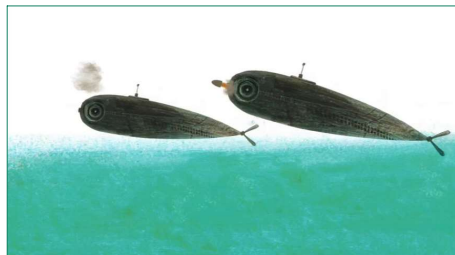
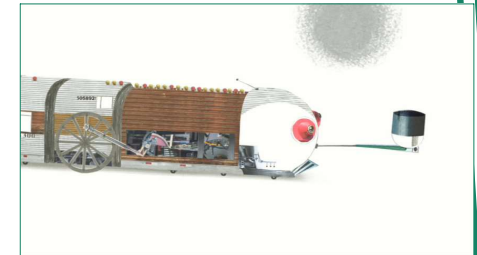
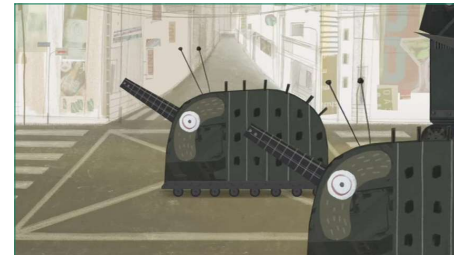
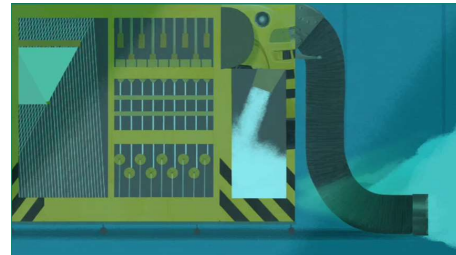
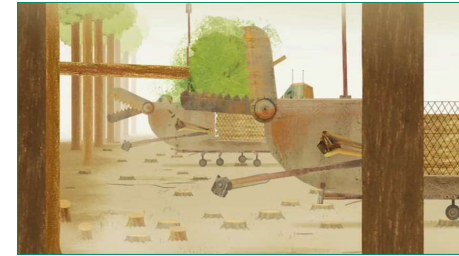
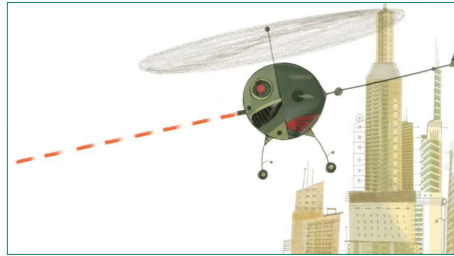
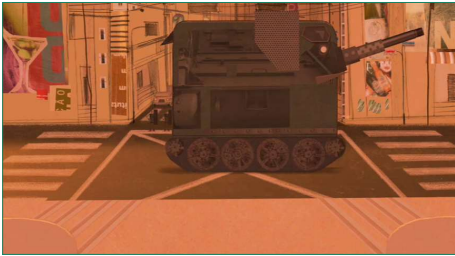


... autant d'éléments pour faire ressentir au spectateur l'imaginaire, l'innocence et la sensibilité de son regard...



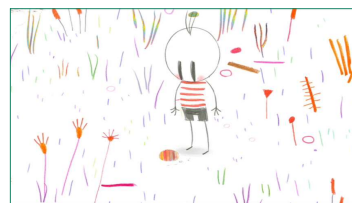
LES ANIMAUX-MACHINE

Le regard du garçon influence la façon dont le film nous montre les objets qui l'entourent. Cette représentation associe formes animales familières avec les machines qu'il découvre...

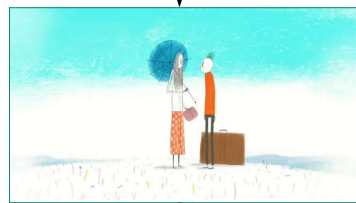
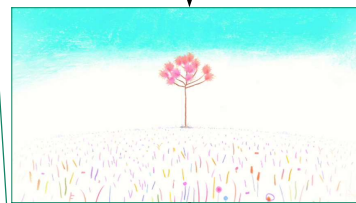


UN VOYAGE DANS LE TEMPS ?

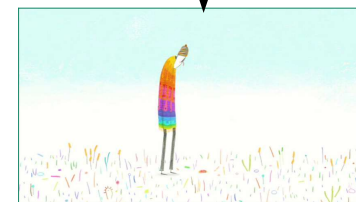
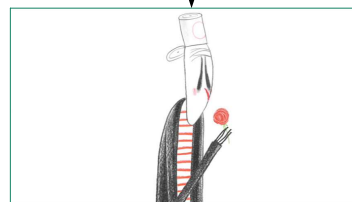
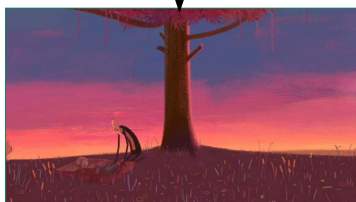
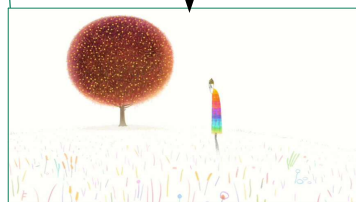
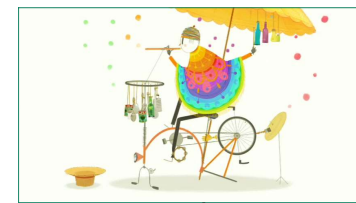
Plusieurs indices invitent à croire que les personnes croisées lors du périple sont en fait le garçon à des âges différents... Quelle serait alors la quête du film ? La recherche du père ? Ou la recherche de l'enfant que le vieil homme était, et qui ne l'a finalement jamais quitté ?



ENFANT



ADULTE



L'arbre

La valise

La marinière
La fleur

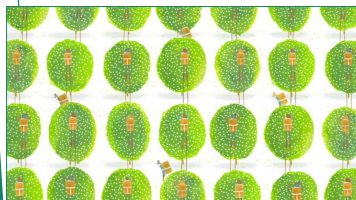
Le poncho

Le bonnet

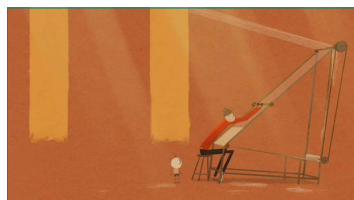
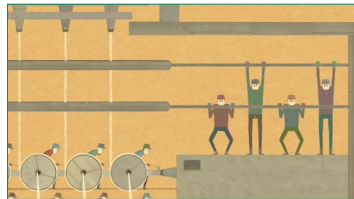
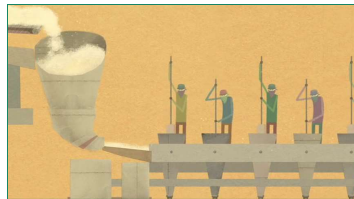
VIEUX

LA FILIÈRE DU COTON

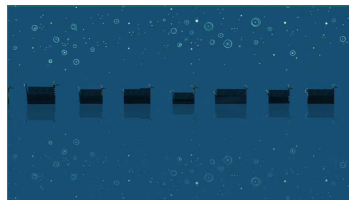
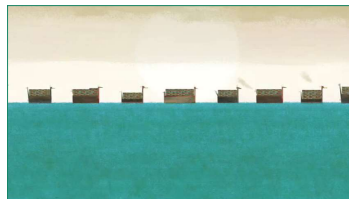
récolte



filage



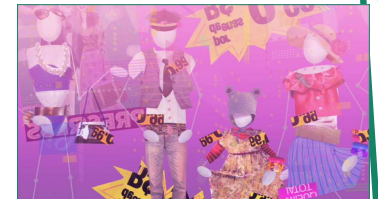
transport



confection



publicité et consommation



LE MONDE ET SA REPRÉSENTATION

La quête intime du garçon est prétexte à une traversée économique, historique et politique d'un pays d'Amérique latine ressemblant au Brésil.

Des éléments à forts impacts sur la société sont illustrés :



aridité

exode rural

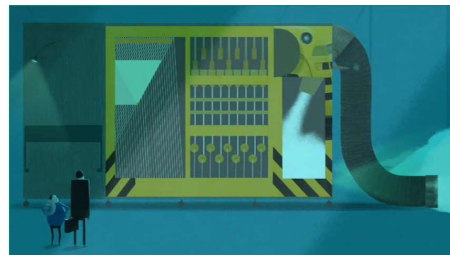


disparition
dans
l'anonymat
des
grandes
villes



mondialisation

l'homme
remplacé
par des
machines



rachat

chômage



départ
des
villes

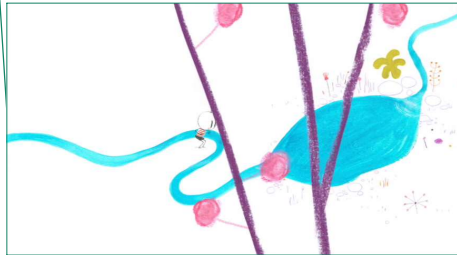


révolte



LE MONDE DE DEMAIN ?

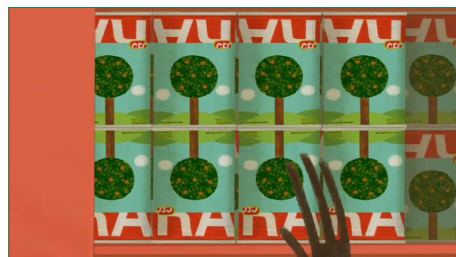
Le cinéaste tente aussi de montrer d'autres impacts de la transformation du Brésil.



La déforestation, la pollution



le rôle des médias,
contrôle de l'information :
révolte « cachée » par
l'information sportive
la consommation et la
mode



L'individu mis en boîte



L'apparence féerique

« ORDRE ET PROGRÈS » : UN FILM CONTESTATAIRE

Le Garçon et le monde devient vite un film politique : en montrant la chronologie de la filière du coton et l'évolution des modèles économiques, mais aussi en représentant la dictature et l'autorité imposée par les forces armées.



Démonstrations de forces : soldats frappant sur des manifestants (teintes sombres)

Allusion directe au Général Pinochet : président du Chili de 1974 à 1990.

Régime dictatorial : responsable de nombreuses violations aux droits de l'homme

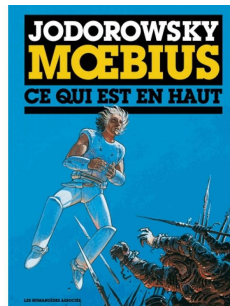
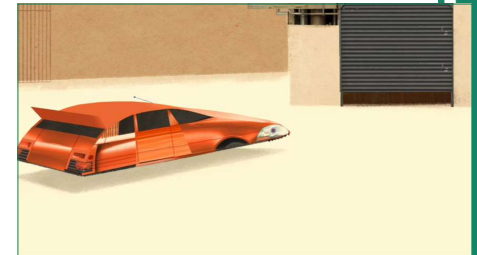
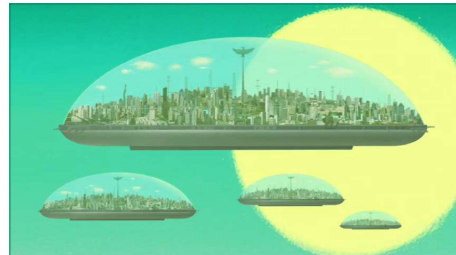
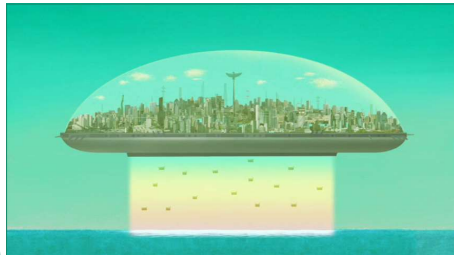
(interdiction de tous les partis d'union populaire et d'extrême-gauche, suppression de la liberté de la presse, autodafés de livres, destitution des responsables politiques locaux et de l'ensemble des maires, exclusion arbitraire de l'université de certains étudiants, arrestation, expulsion, torture voire mise à mort de professeurs...)

Sur le plan **économique** : libéralisation de l'économie, la liberté des échanges et l'ouverture du pays à la concurrence internationale...



ENTRE LA SF ET LA RÉALITÉ

Pour montrer l'exploitation et l'oppression des ouvriers par un pouvoir injuste, le réalisateur n'hésite pas à convoquer un imaginaire propre au genre de la science-fiction... Et pourtant, on reconnaît bien la situation vécue par l'Amérique Latine...



Le Garçon et le monde fait parfois penser à *Métropolis* de Fritz Lang, mais aussi aux œuvres de Moebius, influence souvent citée par le réalisateur.

Est-ce bien notre planète ? La langue parlée par les personnages est une langue imaginaire, mais dont les sonorités ressemblent étrangement à une langue latino-américaine... Il s'agit en réalité de dialogues en portugais prononcés à l'envers par les acteurs. Ce qui n'est pas sans rappeler les affiches et panneaux qui parsèment le film...

MUSIQUE : ESPOIR ET SOUVENIRS

Face à cette représentation du monde, un espoir subsiste dans la musique.

- elle fait le lien avec la famille
- elle symbolise la protestation, en créant un oiseau coloré

« Nous avons d'abord cherché la mélodie de la flûte qui ouvre et conclut le film. Tous les autres thèmes ont été créés à partir de ces quelques notes. Nous désirions que la création musicale, à l'image de l'animation, croise plusieurs rythmes et styles musicaux. »

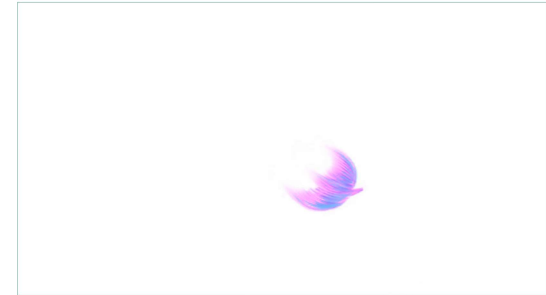
Plusieurs musiciens ont collaborés au film :
Ruben Feffer et Gustavo Kurlat avec la participation de Emicida, Naná Vasconcelos, Barbatuques et Gem

La musique est à la fois dans la bande son, mais aussi dans l'image : ce sont des bulles de couleur qui sortent des instruments, parfois transportent l'enfant et forment l'oiseau coloré

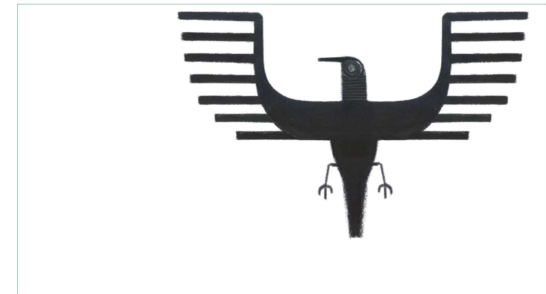


OISEAUX ET CONTESTATION

L'oiseau coloré :
métaphore du pouvoir de
la musique, mais aussi de
sa fragilité. Le condor est
un oiseau typique des
Amérindiens.



L'oiseau noir :
« Après avoir conçu
l'oiseau noir, j'ai trouvé
pertinent d'en faire un
oiseau nazi. »

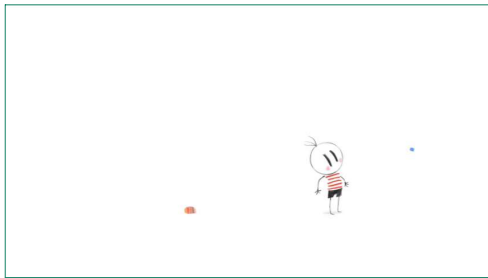
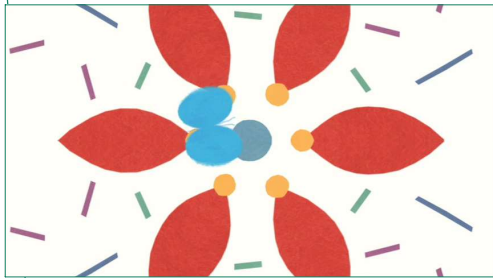


Bien que l'oiseau coloré
perde le combat contre
l'oiseau noir, il renaît de
ses cendres, hors de la
ville... : la musique est
immortelle !



SPÉCIFICITÉS

- Ce film remporte le Cristal du long-métrage et le Prix du Public à Annecy en 2014.
- Le titre survient dix minutes après le début du film. « Je souhaitais l'insérer après l'adieu entre le père et le fils, à un instant culminant de tension, pour créer une rupture et renforcer le sentiment d'un avant et d'un après »
- l'histoire peut s'apparenter à un récit picaresque (avec un jeune héros miséreux, vivant des aventures et faisant des rencontres, prétextes à représentations des mœurs)
- La mise en scène, liée au souvenir, joue avec les notions de cercle temporel, d'échos, de rappels et de symétrie :
la fin et le début se déroulent au même endroit
les séquences d'euphories (introduction, kaléidoscope) sont symbolisées par un mouvement ascendant (et un papillon bleu), faisant écho à l'innocence perdue et recherchée.
la musique...



ANALYSE D'UNE SÉQUENCE



PISTES PÉDAGOGIQUES

AVANT LA SÉANCE

Observation :

Autour de l'affiche

Réflexion sur le titre du film

Mise en lien des éléments de l'affiche par rapport au titre...

Regarder la bande annonce

Recherches :

Autour du cinéma d'animation

Sur le réalisateur et son pays : le Brésil (les favelas, Brasilia, ville entièrement construite par l'architecte Oscar Niemeyer)

PISTES PÉDAGOGIQUES

APRÈS LA SÉANCE

Observation :

Définir le caractère du garçon.

>> il est joueur, il aime les animaux et la musique, il est souvent triste... il est léger et curieux (ce que montre à merveille la première séquence), il trébuche, il rit...

Débats :

Peut-on considérer le film comme étant un « documentaire animé » ?

Échanges autour de l'environnement et de la mondialisation

Une démarche citoyenne peut-elle être envisagée à notre échelle (réfléchir sur les vêtements et la consommation)

Pratique artistique :

Pratiquer le dessin et utiliser les techniques de l'artiste

Inventer et dessiner des animaux machines.

Créer des collages surréalistes (comme Max Ernst, les artistes du mouvement Dada...)

Construire un kaléidoscope

RESSOURCES

Fiches du film sur chacun des sites suivants...

Nanouk : <https://nanouk-ec.com/films/le-garcon-et-le-monde>

Les films du préau : <http://www.lesfilmsdupreau.com/prog.php?code=gem>
(dossier de presse et document pédagogique à télécharger très complets...)

Transmettre le cinéma :

<http://www.transmettrelecinema.com/film/garcon-et-le-monde-le/>

Collègue au cinéma :

Dossier enseignant :

https://www.cnc.fr/cinema/etudes-et-rapports/dossiers-pedagogiques/garcon-et-le-monde-le-de-ale-abreu_851842

Fiche élève :

https://www.cnc.fr/cinema/etudes-et-rapports/dossiers-pedagogiques/garcon-et-le-monde-le-de-ale-abreu_852134

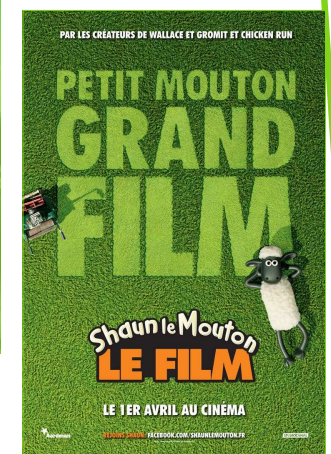
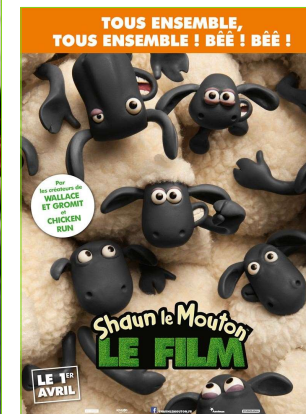
Benshi : <https://benshi.fr/films/le-garcon-et-le-monde/321>

chaîne Youtube Filme de Papel :

<https://www.youtube.com/channel/UCRgtm7D35u2H27KpY66G-UQ>



Shaun le mouton, le film
(*Shaun The Sheep Movie*)
de Mark Burton et Richard Starzak
(2015, Angleterre, 85mn)

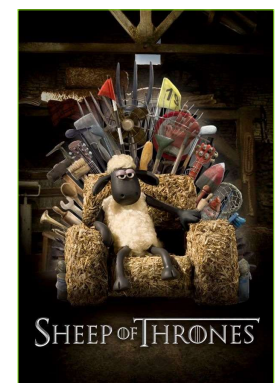
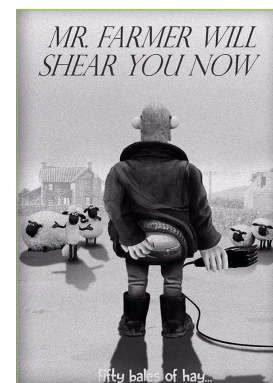
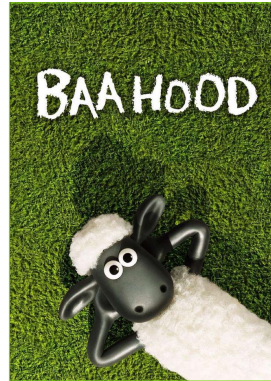
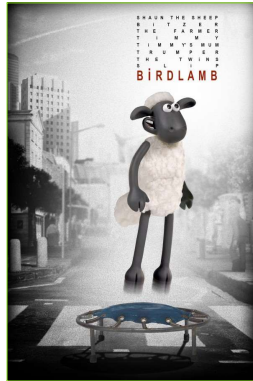
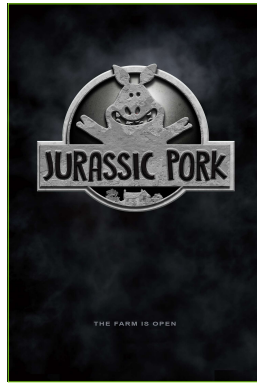


BANDE ANNONCE - **TEASER**

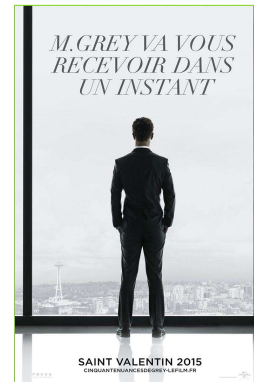
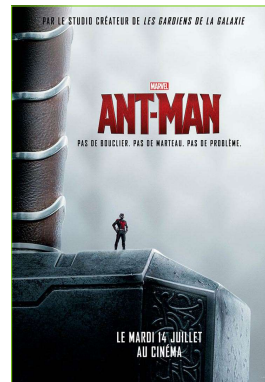
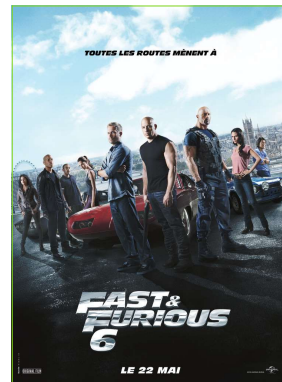
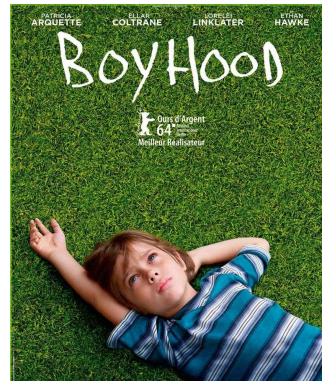
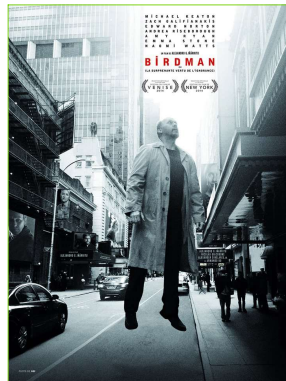
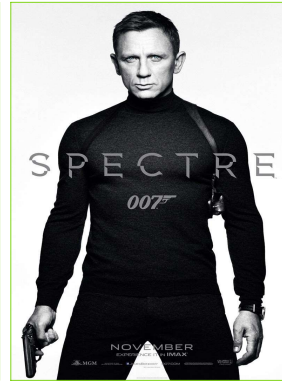
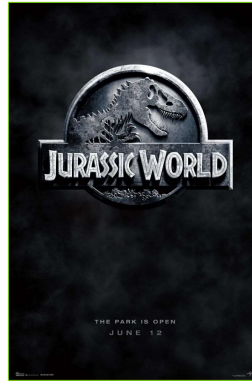


http://www.allocine.fr/video/player_gen_cmedia=19551364&cfilm=221093.html

SHAUN LE MOUTON



SHAUN LE MOUTON



THÈMES ET MOTS CLEFS

Animation

Muet

Burlesque

Humour, gags

Caricature

Famille, amitié

Aventure

Campagne / Ville

LE STUDIO AARDMAN

Fondé avec très peu de moyens en 1972 par Peter Lord et David Sproxton, le studio Aardman va apparaître très rapidement comme une référence pour l'animation en pâte à modeler (genre peu utilisé à l'époque).

Nick Park, créateur de *Wallace & Gromit* et de *Shaun*, rejoint l'équipe en 1985.

Le nom vient de l'expression néerlandaise "aardman" signifiant « homme de la nature ».

Les caractéristiques des films Aardman (d'après *Animation : A World History*) :

- l'utilisation de la pâte à modeler,
- un voile de mélancolie et de solitude sous la surface de l'humour,
- une mise en avant des problèmes quotidiens et sociaux des gens ordinaires,
- des personnages forts, mêlés à l'anthropomorphisme,
- les hommages au cinéma.

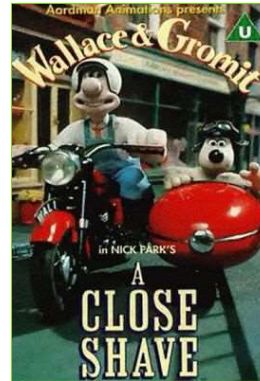
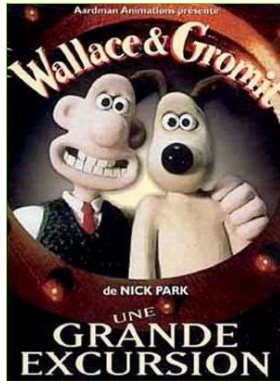


Vidéo :

Leçon d'animation par Peter Lord, co-fondateur du studio Aardman

https://www.lexpress.fr/culture/cinema/video-shaun-le-mouton-une-lecon-d-animation-par-le-co-fondateur-des-studios-aardman_1668105.html

AARDMAN : PARODIES ET DÉTOURNEMENTS



Thriller, policier
et un peu de
science-fiction



Film
d'évasion



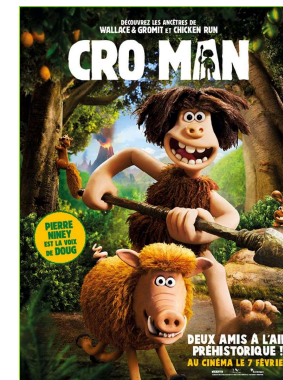
Film
d'horreur et
fantastique



Film de pirates,
historique et
d'époque



Film
d'aventure



Film
préhistorique



Film de
science-fiction

TECHNIQUES DU CINÉMA D'ANIMATION

ANIMATION A PLAT



Dessin animé
(animation sur cellulo)



Animation de silhouette



Papier découpé

STOP MOTION : ANIMATION EN VOLUME

Pâte à modeler



Animation d'objets



Marionnettes



Pixilation

ANIMATION PAR ORDINATEUR

Images de synthèse



ANIMER LA PÂTE A MODELER

LES FIGURINES

21 marionnettes de Shaun ont été fabriquées

Une marionnettes de Shaun mesure 17 cm et pèse 100 g

Au total, 354 marionnettes ont été utilisées pour le film

80 m de molleton ont été utilisés pour la toison des moutons



L'ANIMATION

17 animateurs ont travaillé sur le film, tournant chacun environ 2 sec de film par jour

Le film se compose de 25 séquences, allant d'une minute à 5 mn 30 chacune.

58 caméras ont été utilisées, tournant dans 33 décors différents.

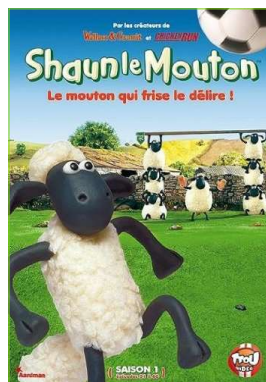
549 777 plans ont été tournés

WALLACE, GROMIT, SHAUN & TIMMY



Wallace & Gromit : Rasé de près
(Wallace & Gromit: A Close Shave)
de Nick Park
(1996, Angleterre, 30mn)

SPIN
OFF



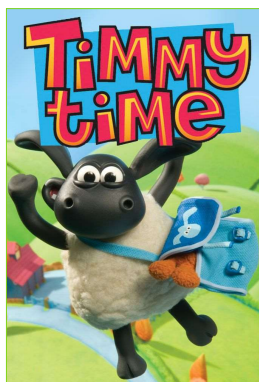
Shaun le mouton (Shaun The Sheep)
de Nick Park
(Série : 5 saisons 150 épisodes, 2007-2016, Angleterre)

ADAPTATION



Shaun le mouton, le film
(Shaun The Sheep Movie)
de Mark Burton et Richard Starzak
(2015, Angleterre, 85mn)

SUITE



Voici Timmy (Timmy Time)
de Nick Park
(Série : 3 saisons 82 épisodes,
2009-2012, Angleterre)

SPIN
OFF

**Shaun le mouton, le film :
La Ferme contre-attaque**
(A Shaun the Sheep Movie : Farmageddon)
de Will Becher, Richard Phelan
(2019, Angleterre, 90mn)



VOCABULAIRE : D'UNE ŒUVRE A L'AUTRE...

Adaptation : c'est la transposition d'une œuvre existante pour la produire sur un médium différent. Elle peut être libre ou fidèle à l'œuvre originale.

Remake (de l'anglais « to remake », refaire) ou **reprise** : c'est un film dont l'histoire a déjà été porté à l'écran.

Saga ou **série** : cycle d'œuvres en plusieurs volets ou épisodes.

Reboot (« redémarrage » en anglais) : nouvelle version d'un film ayant déjà connu de nombreuses suites. Cette nouvelle version est caractérisée par le désir de repartir sur de nouvelles bases.

Suite (« sequel » en anglais) : c'est un nouvel épisode ; une œuvre qui raconte une histoire ayant lieu après celle qui est narrée dans l'œuvre originelle.

Prequel ou **préquelle** : c'est l'inverse d'une suite ; les faits racontés sont antérieurs aux événements racontés dans l'œuvre originelle.

Spin-off : œuvre créée autour d'un ou plusieurs personnages (généralement secondaires) d'une œuvre précédente.

Crossover : regroupe des personnages dont les aventures se déroulent habituellement dans des séries différentes.

Parodie : c'est l'adaptation ou l'imitation d'une autre œuvre sous l'angle comique. Elle se base principalement sur l'exagération des caractéristiques de l'œuvre d'origine.

Pastiche : c'est l'imitation du style d'un auteur ou d'un artiste, dans le but de rendre hommage ou d'effectuer un exercice de style.

LES PERSONNAGES : DE LA SÉRIE AU FILM

Quelles sont les ressemblances, quelles sont les différences entre le film et la série ?



- le réalisateur raconte le lien entre la ferme et une usine :
« le fermier était le patron Bitzer était le chef d'équipe – celui qui se tape tout le sale boulot – et le Troupeau les ouvriers. Rapidement, il était évident qu'ils formaient une famille. Le Fermier est le père, Shaun le frère cadet, et Bitzer l'aîné qui tente de superviser ses frères dissipés pour qu'ils soient sages. »

Cette représentation est illustrée dès les premières images du générique...

- pour le film, la personnalité des moutons du troupeau ont été enrichie :
« Pour *Shaun le mouton*, nous avons caractérisé les autres membres du troupeau, nous leur avons donné des noms, chacun d'entre eux a sa propre histoire et son style d'humour qu'on découvre tout au long du film, poursuit-il. Cela nous a ouvert le champ des possibles. »

- Les auteurs ont également imaginé de nouveaux personnages que Shaun et son troupeau rencontrent dans la grande ville.

Trumper (souvent pris en contre-plongée, un visage carré, bouche tordue, sourit rarement...)
Split : une lointaine cousine du *Kid* de Chaplin ?

LA VILLE ET LA CAMPAGNE

Pour varier de la série, il fallait que le groupe d'ovins sorte de sa zone de confort : la ferme.

Des lieux : deux milieux contrastés

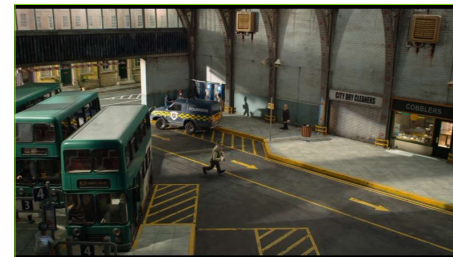
La campagne

- une grande tranquillité (synonyme d'ennui...)
- les décors verdoyants, une jolie petite maison
- le soleil resplendissant
- un ciel visible
- lignes courbes des bosquets et des collines

La ville

- un environnement bruyant, qui peut s'avérer hostile, avec ses rues animées, ses bâtiments modernes, ses citadins pressés, ses restaurants chics
- les décors : la décharge, la gare routière (en béton et métal), la fourrière-prison et ses pensionnaires inquiétants.
- atmosphère sombre ou nocturne (chenil, gare routière, décharge)
- peu ou pas d'horizon, lignes droites des bâtiments et des rues de la ville

>> La ville reflète aussi l'état d'esprit des moutons perdus : clos et sans horizon



RÉFÉRENCES & CLINS D'ŒIL



La Nuit du chasseur



Le Silence des agneaux



Taxi Driver



The Beatles : Abbey Road



Silvester Stalone

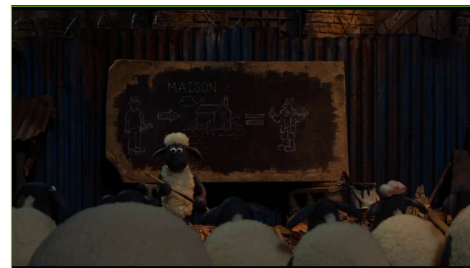
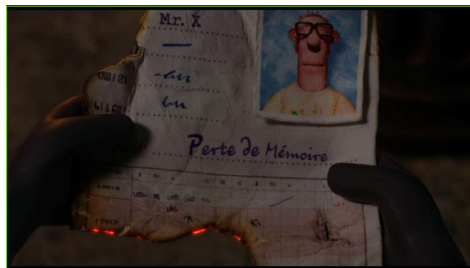


*Comptine :
Hey Diddle
Diddle*

**POUR LES AUTRES,
A VOUS DE JOUER !!!**

THÉORIE DES DOMINOS ET CAUSALITÉ

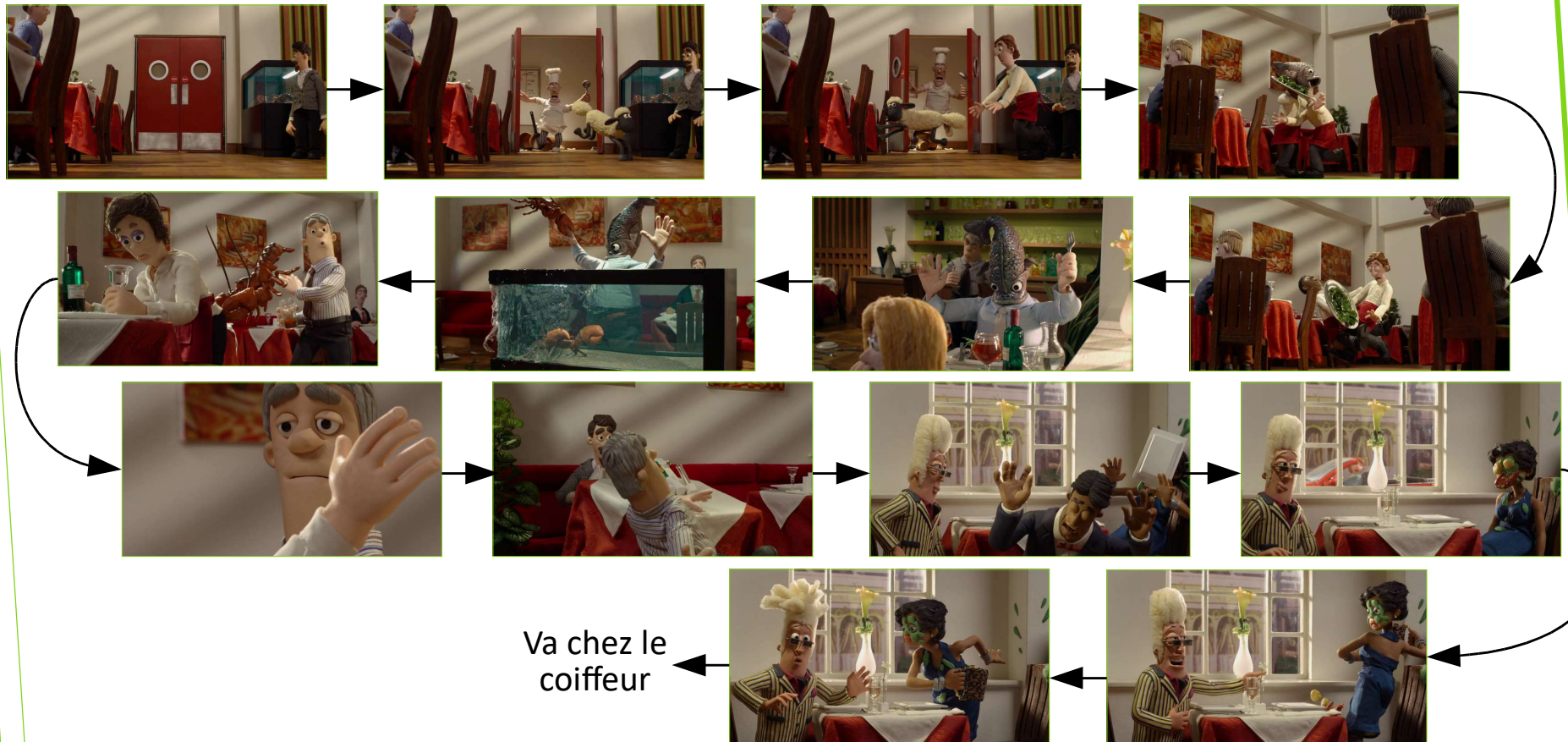
Shaun le mouton reprend à l'extrême un type de scénario fréquemment utilisé dans les films « à succès », structurés par des relations de cause à effet ou effet « boule de neige »...



Dans le film, cette structure est excessivement exagérée, ce qui rend l'aventure d'autant plus drôle !

UN GAG « EFFET BOULE DE NEIGE »

Pour représenter la panique dans la séquence du restaurant, les scénaristes usent du type de construction qui régit tout le film : la cause à effets...



LE CINÉMA BURLESQUE

Comme inspiration, les réalisateurs n'hésitent pas à citer des auteurs burlesques tels que Buster Keaton et Jacques Tati.

Qu'est-ce que le burlesque ?

- Genre comique typique du cinéma muet, des années 1910 à 1930.
- Le gag repose sur un comique physique et violent, souvent lié au corps.
- Le genre s'illustre d'abord dans des courts-métrages : les films étaient alors une succession de gags sans véritable narration.
- Met en scène des conflits (bagarres, poursuites, batailles de tartes à la crème...), des accidents (chutes, chocs...) et plus généralement la confrontation, aussi agile que maladroite, à des obstacles.
- Le rythme est important dans le cinéma burlesque : autant pour le côté frénétique que pour le jeu d'acteur (timing parfait du bon geste au bon moment).
- Le film burlesque repose en grande partie sur la personnalité de l'acteur, qui impose un style, un profil de personnage.

Quelques trucs burlesques que l'on retrouve dans *Shaun* :

- Le décalage comique (les personnages se mettent tout à coup à ne pas suivre le sens logique de la situation)
- le comique de situation
- le lien entre Shaun et Buster Keaton : « J'ai toujours adoré Buster Keaton et son visage parfaitement impassible. Sur un plan pratique, Shaun ne peut pas non plus exprimer grand-chose avec son visage »
- au niveau de l'animation : travail sur le langage non-verbal des personnages (bras, oreilles, postures...)



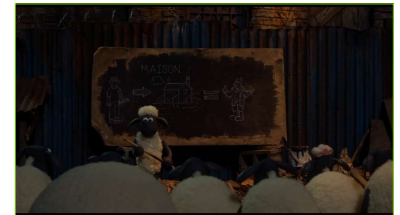
BRICOLER UN PLAN

Comme dans la série, et a deux reprises dans le film (au début et à la fin), Shaun élabore des plans d'évasion qui se font écho.



Élément déclencheur

Shaun trouve une idée



Shaun explique son idée au groupe



Préparatifs (travail d'équipe)



Exécution du plan



Supercherie découverte

Course poursuite



Objectif atteint...

...mais qui entraîne des complications !!



SPÉCIFICITÉS

- C'est Wallace qui donne son nom à Shaun dans le court-métrage *Rasé de près* : en anglais Shaun se prononce « shorn » qui signifie « tondu »
- les réalisateurs s'amuse avec les trompe-l'œil, qu'ils soient à plat ou en volume... Une manière de jouer avec leur technique d'animation ?
- le côté « bricolo » de Shaun n'est pas sans rappeler le studio Aardman : le plan/le film peut sembler irréaliste, il fonctionne parfaitement.



**RESTEZ JUSQU'AU BOUT DU GÉNÉRIQUE
POUR DÉCOUVRIR TOUTES LES SURPRISES DU FILM !**

ANALYSE D'UNE SÉQUENCE



PISTES PÉDAGOGIQUES

AVANT LA SÉANCE

Observation :

Autour des affiches
(affiche officielle et affiches parodiques)
Regarder la bande annonce et le teaser

Echanges :

Avez-vous déjà vu la série ou un épisode de Wallace & Gromit ?

Recherches :

Sur la série Shaun le mouton et sur la première apparition de Shaun dans Wallace & Gromit (notion de Spin off)
Sur le cinéma d'animation et le studio Aardman
Sur la notion de parodie (affiches)



PISTES PÉDAGOGIQUES

APRÈS LA SÉANCE

Observation :

Comme les deux autres films, *Shaun le mouton* évoque le temps : quels sont les éléments qui s'y rapportent ?

- effet de film Super 8 (vieille pellicule amateur)
- répétitions (quotidienne : le réveil tout les matins ; et exceptionnelle : les gestes du quotidien dans une autre situation)
- mémoire, souvenirs et amnésie
- liens entre le début et la fin du film...

Débats :

En français, “suivre comme un mouton” signifie “faire comme tout le monde”. Est-ce que cela correspond à Shaun et ses amis dans le film ?

Pratique artistique :

Créer en pâte à modeler un personnage du film
Réaliser un film d'animation en stop motion

RESSOURCES

Fiches du film sur chacun des sites suivants...

Nanouk : <https://nanouk-ec.com/films/shaun-le-mouton%2C-le-film>

Studio Canal : <http://www.studiocanal.fr/cid33292/shaun-le-mouton-le-film.html#>
(dossier de presse à télécharger...)

Transmettre le cinéma : <http://www.transmettrelecinema.com/film/shaun-le-mouton/>

Benshi : <https://benshi.fr/films/shaun-le-mouton/346>

Ciné Jeunes :

http://sites.crdp-aquitaine.fr/ecolecinema/files/2018/11/Dossier_ShaunLeMouton_Cine%CC%81Jeunes.pdf

Merci de votre attention



Benoît Letendre – Intervenant en Cinéma
Les Ateliers de la Rétine
Letendre.benoit@gmail.com – 06 73 40 82 93



B e noît Letendre – Intervenant en Cinéma
Les Ateliers de la Rétine
Letendre.benoit@gmail.com – 06 73 40 82 93