



Formation à destination des
enseignant·e·s de l'Education
Nationale

LANGAGE, EN MATERNELLE

Quelques éléments théoriques en lien avec les pratiques
enseignantes



24 SEPTEMBRE 2024
Visioconférence

Laura Alaria

Orthophoniste-PhD

OBJECTIFS DE FORMATION

PLAN MATERNELLE JANVIER 2023





ENJEU 1 : l'école un lieu d'épanouissement individuel et collectif

ENJEU 2 : les premiers apprentissages fondamentaux, autour de deux priorités : le langage et les premières notions de mathématiques.

1. Un plan de formation pluriannuel
2. Affirmer la continuité du parcours de l'enfant et de l'élève



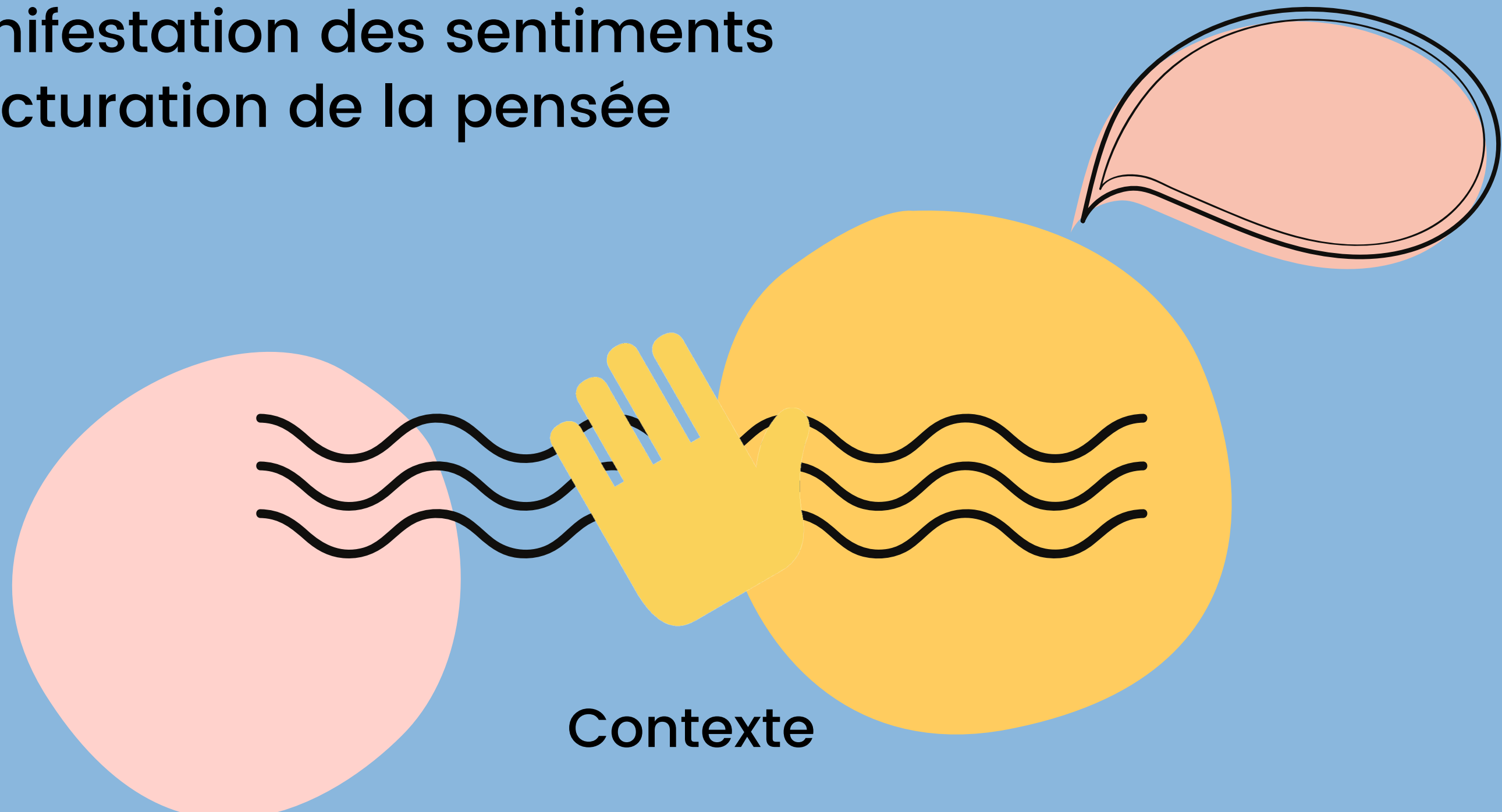
STRUCTURE DE L'INTERVENTION

-  Grands principes du développement langagier
-  Le trouble développemental du langage
-  Les liens entre le langage oral et le langage écrit
-  Conseils

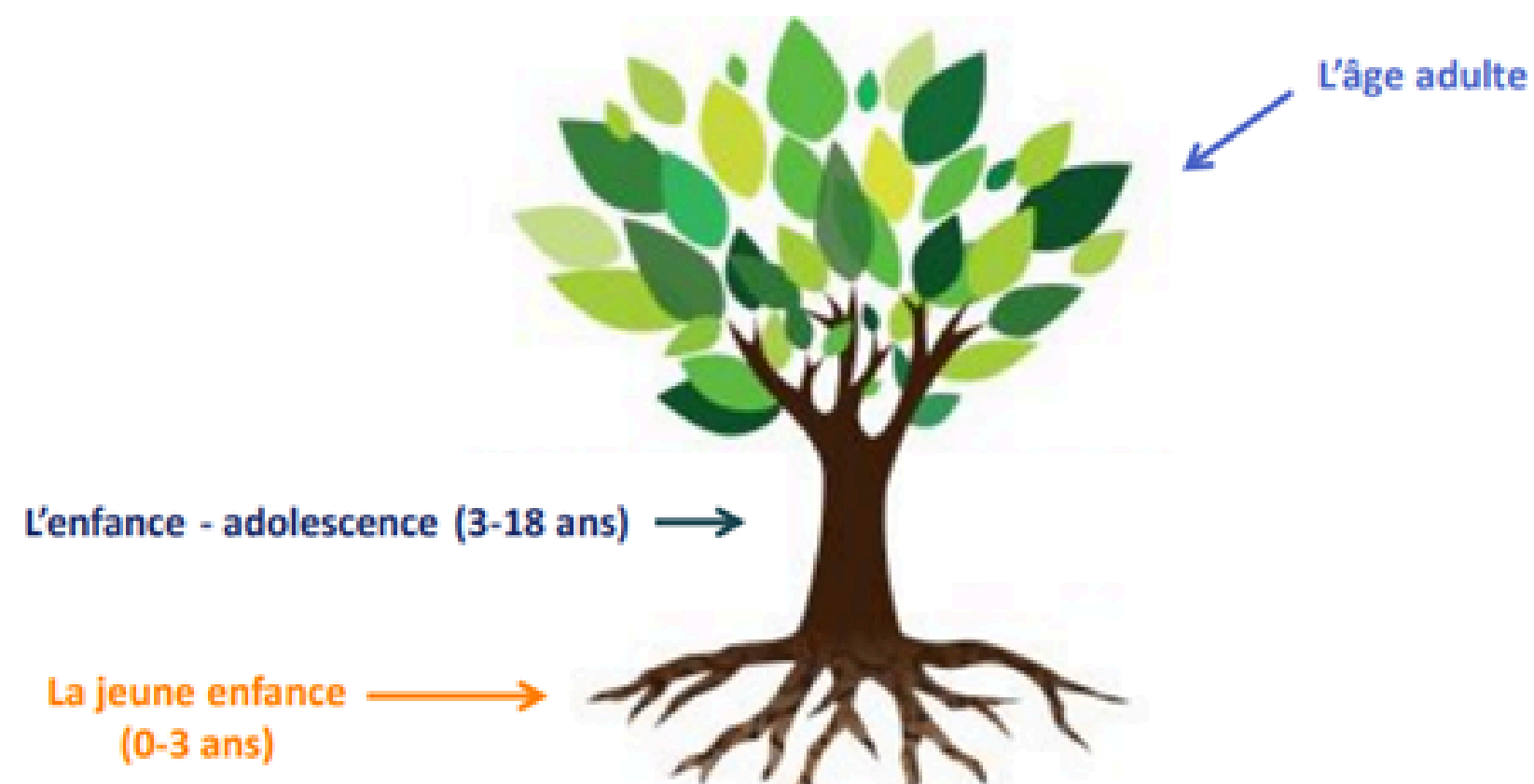
LE LANGAGE, ÇA SERT À QUOI?

des fonctions absolument vitales pour l'être humain :

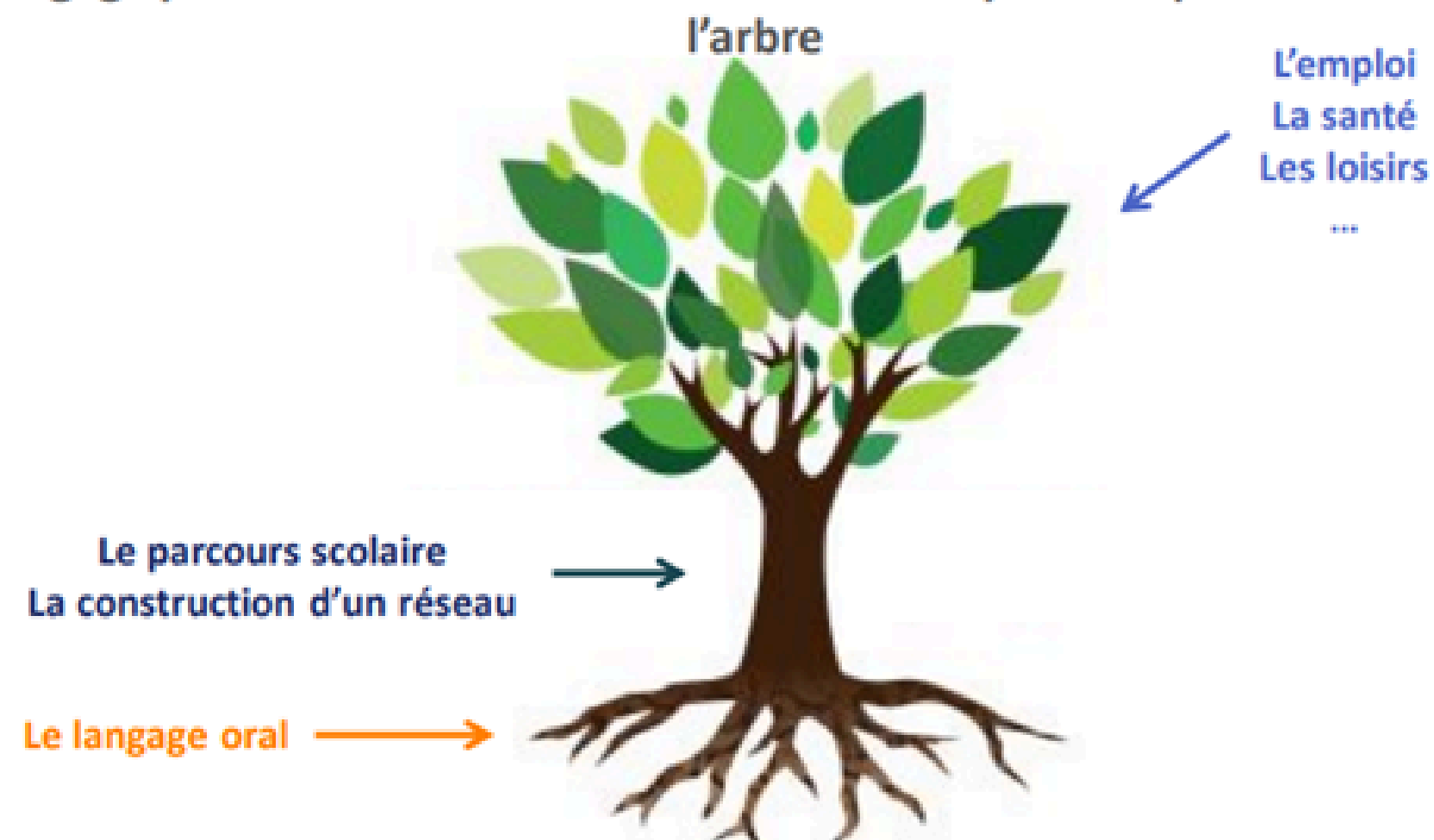
- l'échange d'informations
- la manifestation des sentiments
- la structuration de la pensée



Un arbre... et des racines

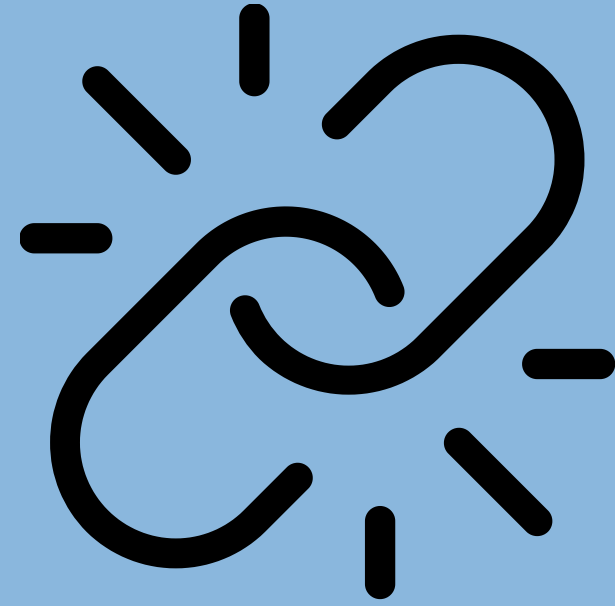


Le langage pour le devenir de l'enfant est aussi important que les racines pour



Dauvister, Martinez Perez, Fabry & Maillart

LANGAGE ET EMOTIONS

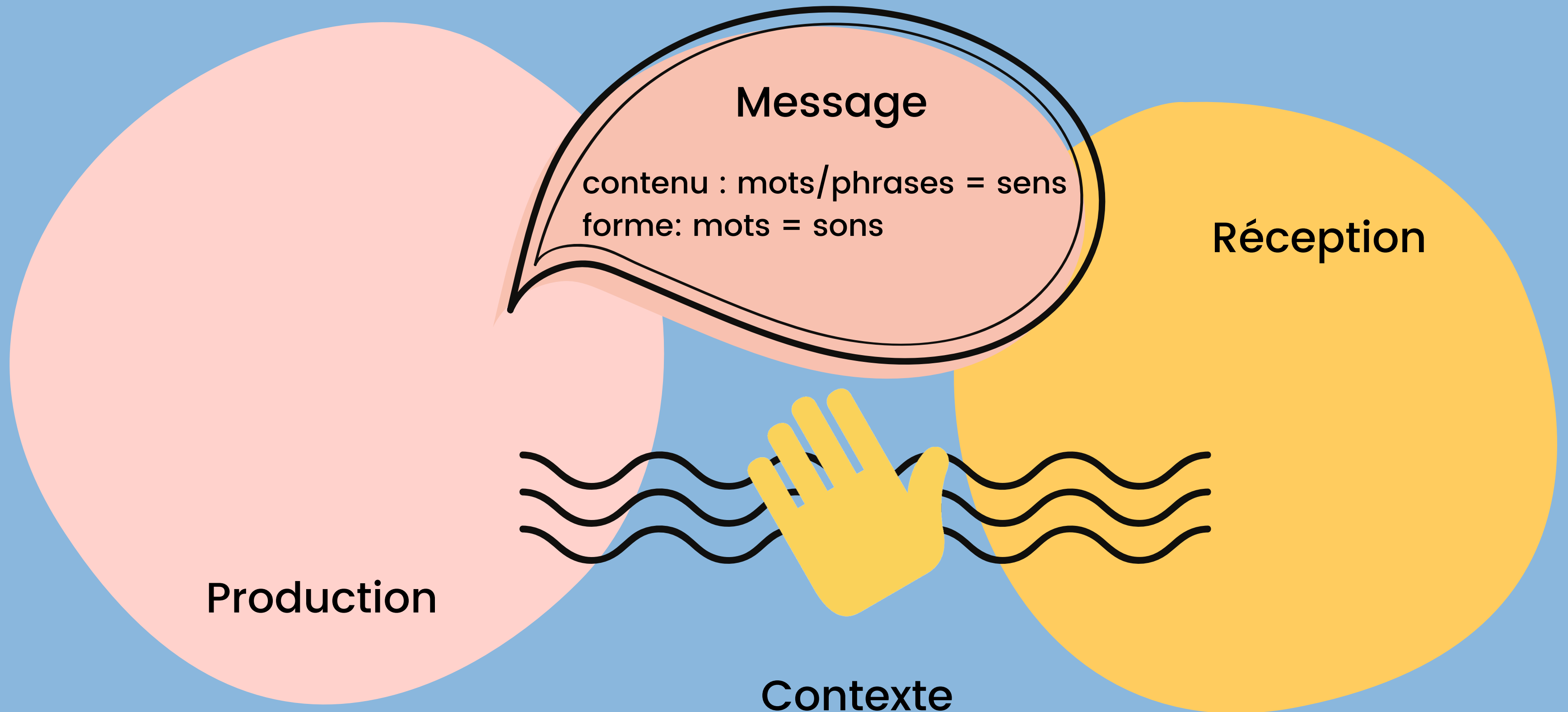


Les compétences psycho-sociales et émotionnelles vont pouvoir favoriser l'émergence de capacités communicationnelles qui permettront à l'enfant de progresser dans sa communication et dans son langage verbal.

Il existe une inter-relation forte entre le développement du langage, la compréhension des émotions et l'attachement.

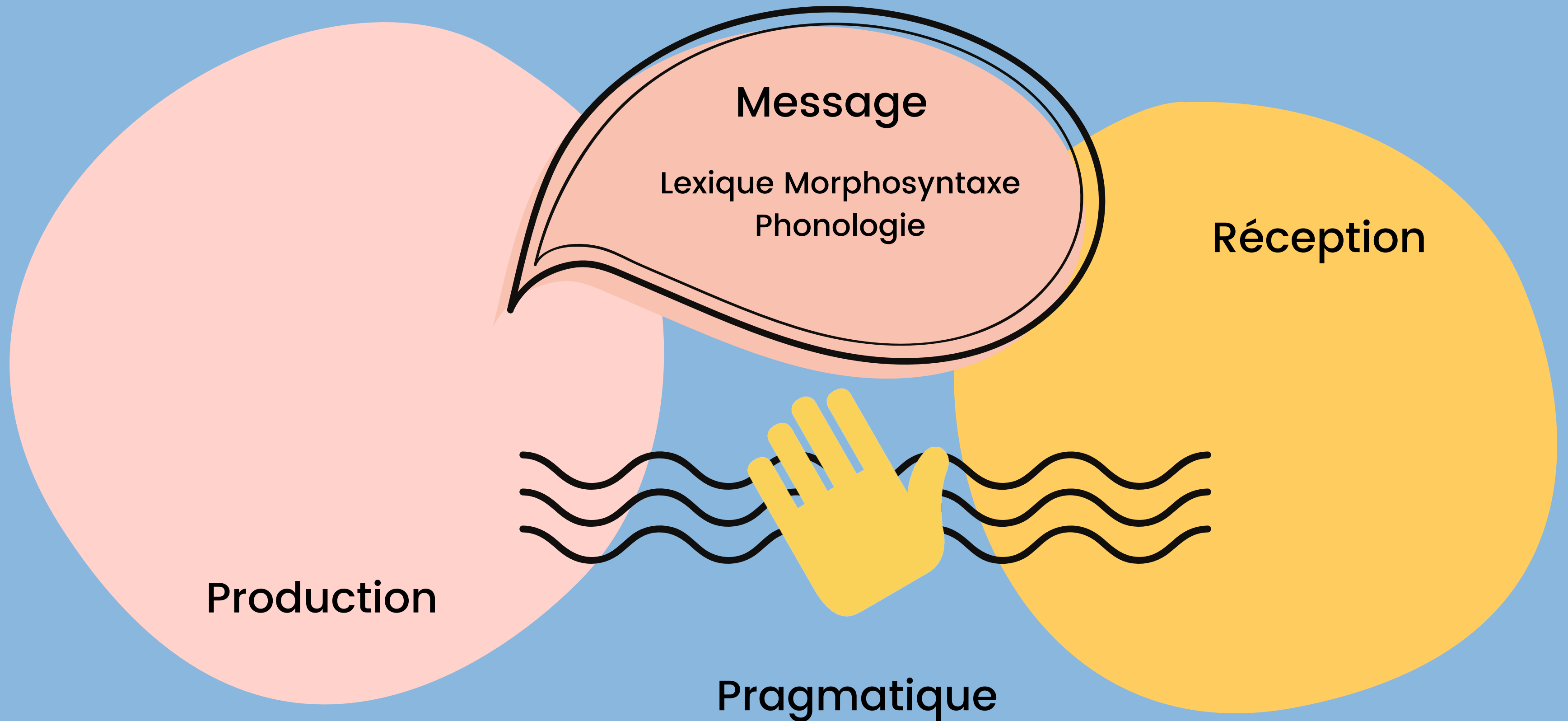
LE LANGAGE, C'EST QUOI?

Les grands domaines langagiers



LE LANGAGE, C'EST QUOI?

Les grands domaines langagiers



APPRENDRE À PARLER

**Cela nécessite les pré-requis à
l'apprentissage en général
et au langage spécifiquement**

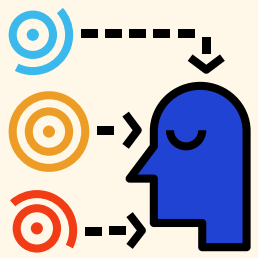
Avez-vous déjà vu quelqu'un apprendre à parler à un enfant?

Avez-vous appris à parler à vos enfants?

Importance du langage adressé à l'enfant, stimulation environnementale.



POUR APPRENDRE



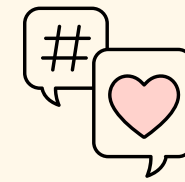
Perception



Attention et système
exécutif



Engagement



Retour d'informations
(échanges)

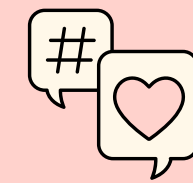


Consolidation

POUR
APPRENDRE

La Théorie Usage et Construction :

Langage = conceptualisation,
Les connaissances du langage émergent de son utilisation (usage).

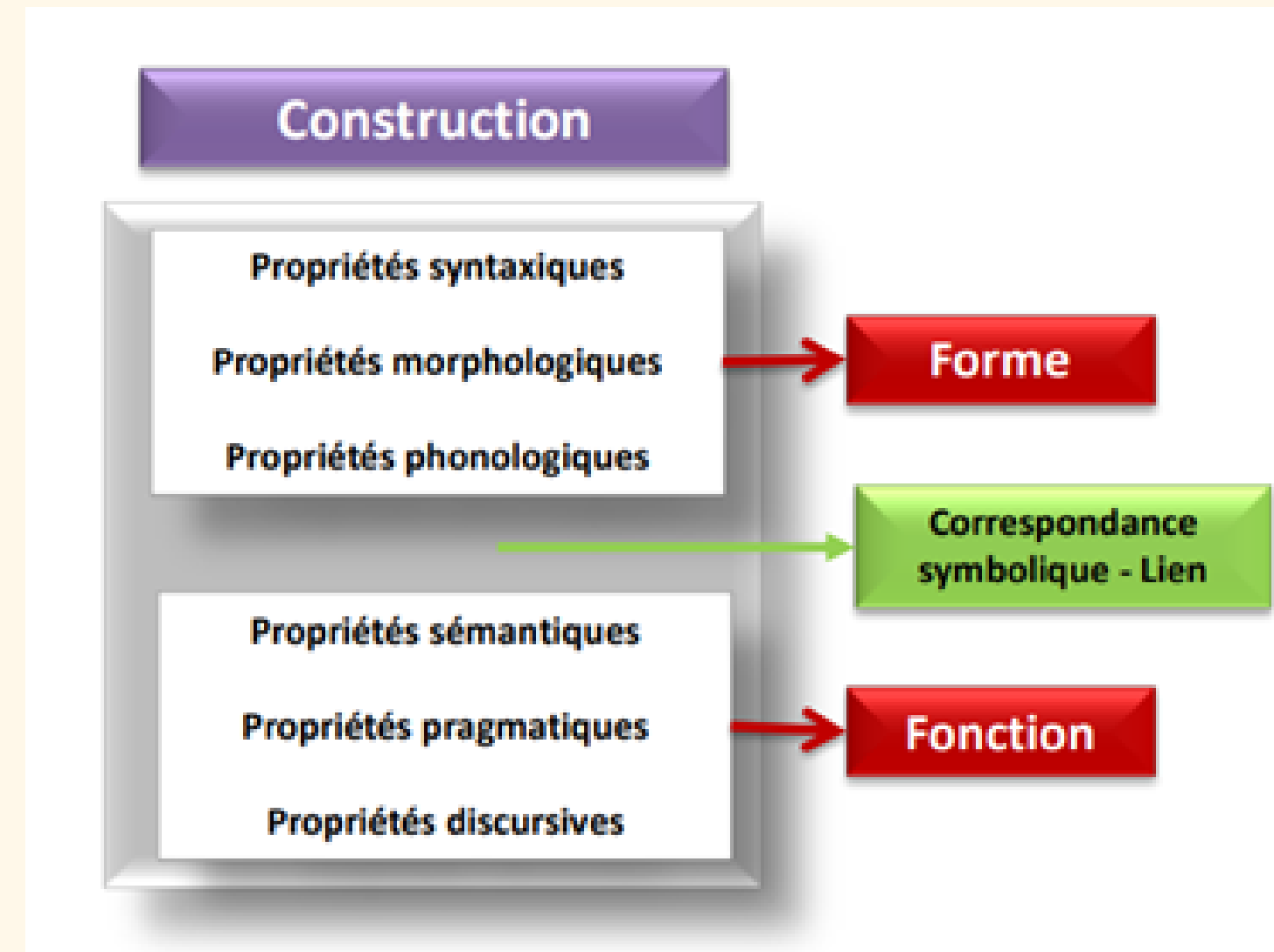
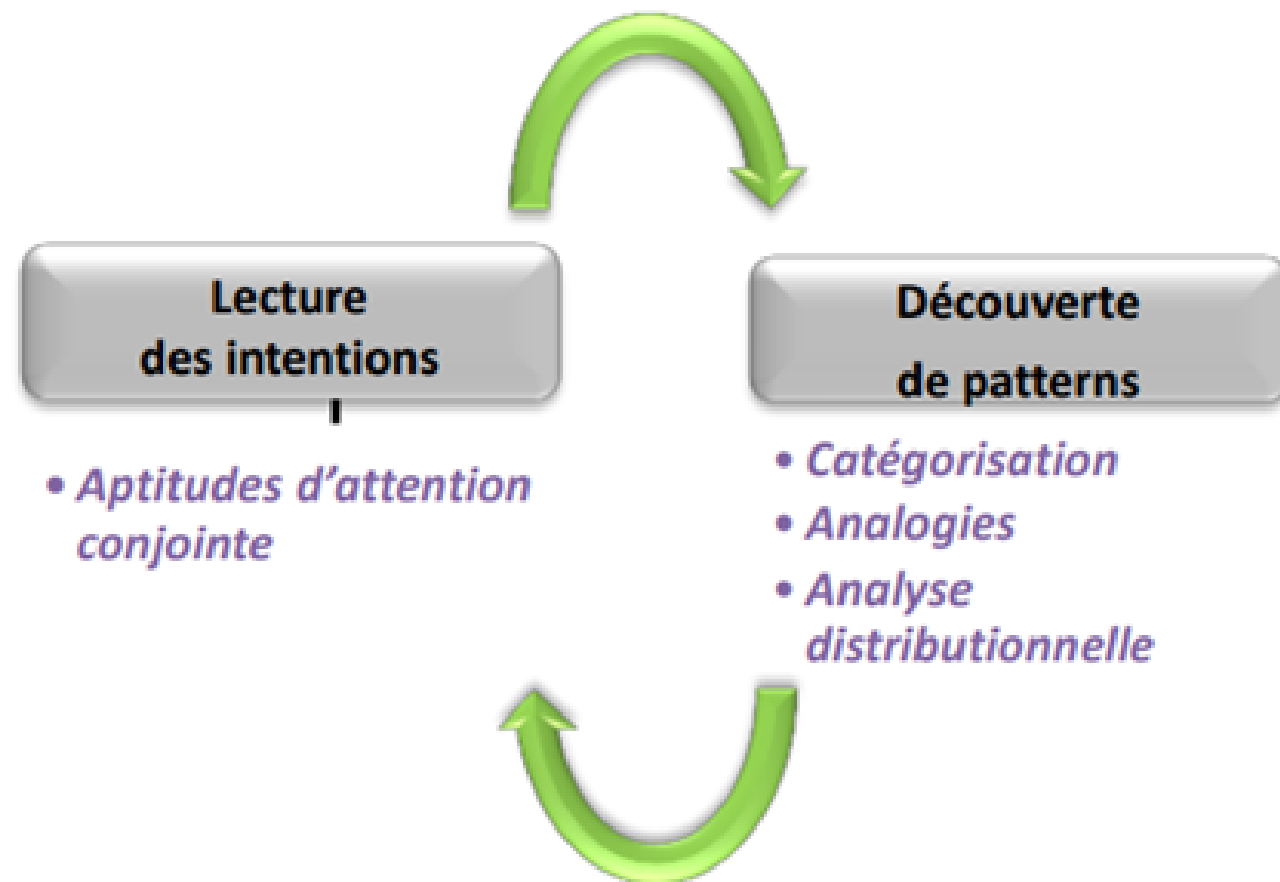


Retour d'informations
(échanges)

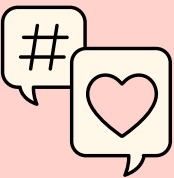


Consolidation

*Deux ensembles d'aptitudes cognitives générales,
évoluant ensemble*



La Théorie Usage et Construction :

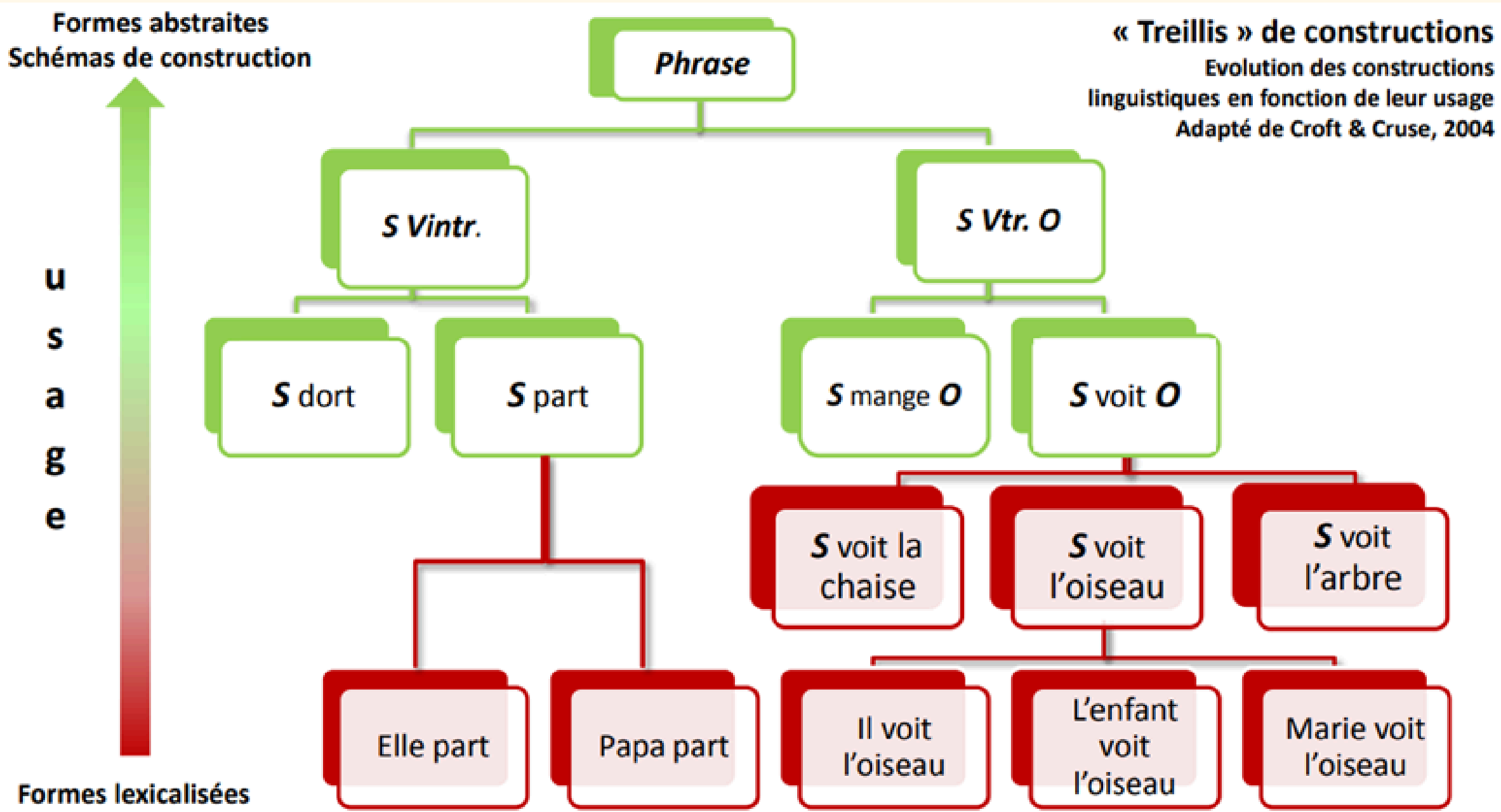


Retour d'informations
(échanges)



Consolidation

CREATIVITE DU LANGAGE



- Importance d'avoir de bonnes capacités de généralisation
- Importance des capacités auditives et attentionnelles pour extraire les infos nécessaires
- Importance de la qualité du langage adressé à l'enfant.

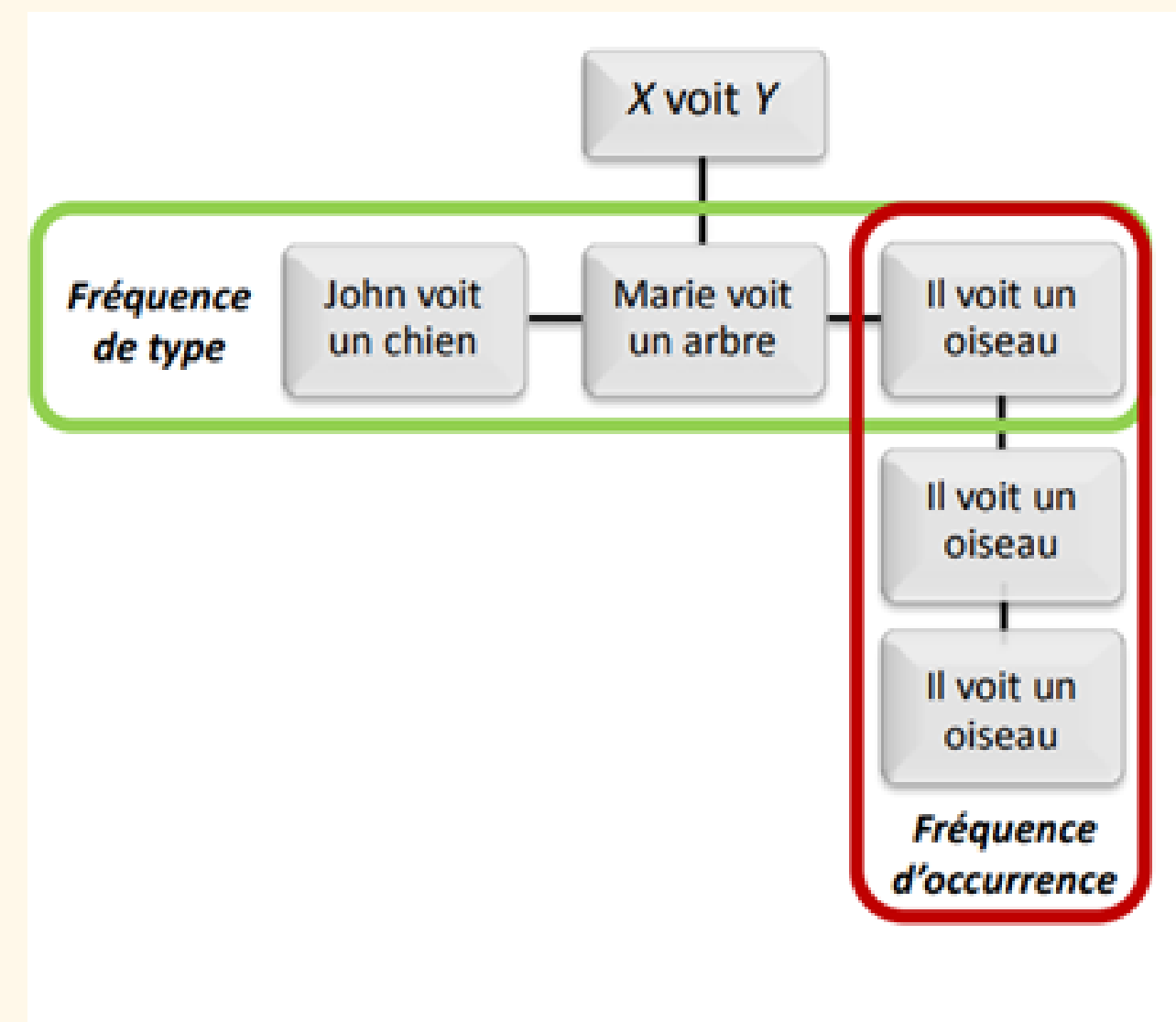


Au quotidien : trouver un juste équilibre entre fréquence d'occurrence (répétition)
mettre en place un prototype sur lequel s'appuyer et fréquence de type : favoriser la
variabilité dans le modèle.

Quatre attitudes :

- 1) Je perçois les initiatives = la réceptivité
- 2) Je réagis à ces initiatives = la réactivité
- 3) Je parle fréquemment à l'enfant = la quantité
- 4) J'utilise un langage stimulant = la qualité

De la reformulation et l'enrichissement de l'énoncé de l'enfant
à la pratique et l'entraînement du langage décontextualisé





Exemples d'attitudes au quotidien

- Répondre à toutes les initiatives de communication de l'enfant

Oui, mais... que faire si on est occupé lorsque l'enfant initie la communication vers nous ?

--> Réagir à l'initiative de communication ne veut pas nécessaire dire de stopper ce qu'on fait mais montrer qu'on a vu son initiative !

- Nommer les émotions permet de montrer à l'enfant qu'on comprend ce qu'il vit et l'encourage à utiliser des mots pour s'exprimer plutôt que de s'isoler ou de se mettre physiquement en colère, par exemple.
- Plus les interactions adulte-enfant portent sur des éléments de la routine (par exemple, « qu'est-ce qu'on fait habituellement le vendredi ? »), sur des liens entre le passé et le présent (par exemple, « ça ressemble à ce qu'on a vu à la sortie du musée »), ou sur des liens hypothétiques, meilleure sera la compréhension des réactions émotionnelles (capacité à faire des liens et à comprendre les scénarios sociaux) et plus on prépare l'enfant à entrer dans l'écrit.
- Introduire beaucoup de comptines car les variations de rythme comme les gestes permettent d'introduire des notions de repérage dans l'espace et dans le temps « en haut/en bas », « vite/doucement », « encore/fini »...



Un exemple d'activité : la lecture d'histoire interactive et enrichie (LIE)

- L'histoire permet d'ancrer l'apprentissage dans un contexte authentique/réaliste.
→ Ce qui permet de témoigner de la pertinence de l'apprentissage.
- Effet significatif de la pratique sur l'enseignement uniquement si la lecture est interactive (pas d'effet de la simple lecture). (Méta-analyse de Noble et al., 2019)

Concrètement ?

Ca veut dire quoi interactive ? Quels ingrédients pour que ça marche ?

- l'adulte interrompt sa lecture pour parler de la forme, du sens et de l'utilisation des mots **spécifiquement sélectionnés en amont**.
- Plusieurs fois la même histoire (au moins 3x) pour consolider l'apprentissage.

Cf. Lefebvre et al., 2011, 2017; Lefebvre, 2020.



Un exemple d'activité : la lecture d'histoire interactive et enrichie (LIE)

cf. TUC

Encore plus concrètement ?

L'enseignant :

- Verbalise les phases de modélisation : explique le sens d'un mot, donne des synonymes, utilise ce mot dans différentes phrases qui illustrent différents contextes.
- Propose des situations d'étayage en illustrant avec des contextes plus familiers aux enfants afin d'établir un lien entre le nouveau mot et le vécu/représentation du monde.
- Propose une répétition collective et individuelle du mot (travail sur la forme).
- Propose une situation de pratique autonome, par exemple par le jeu de mimer des saynètes en mouvement.

Cf. Lefebvre et al. 211, 2017, Lefebvre, 2020.

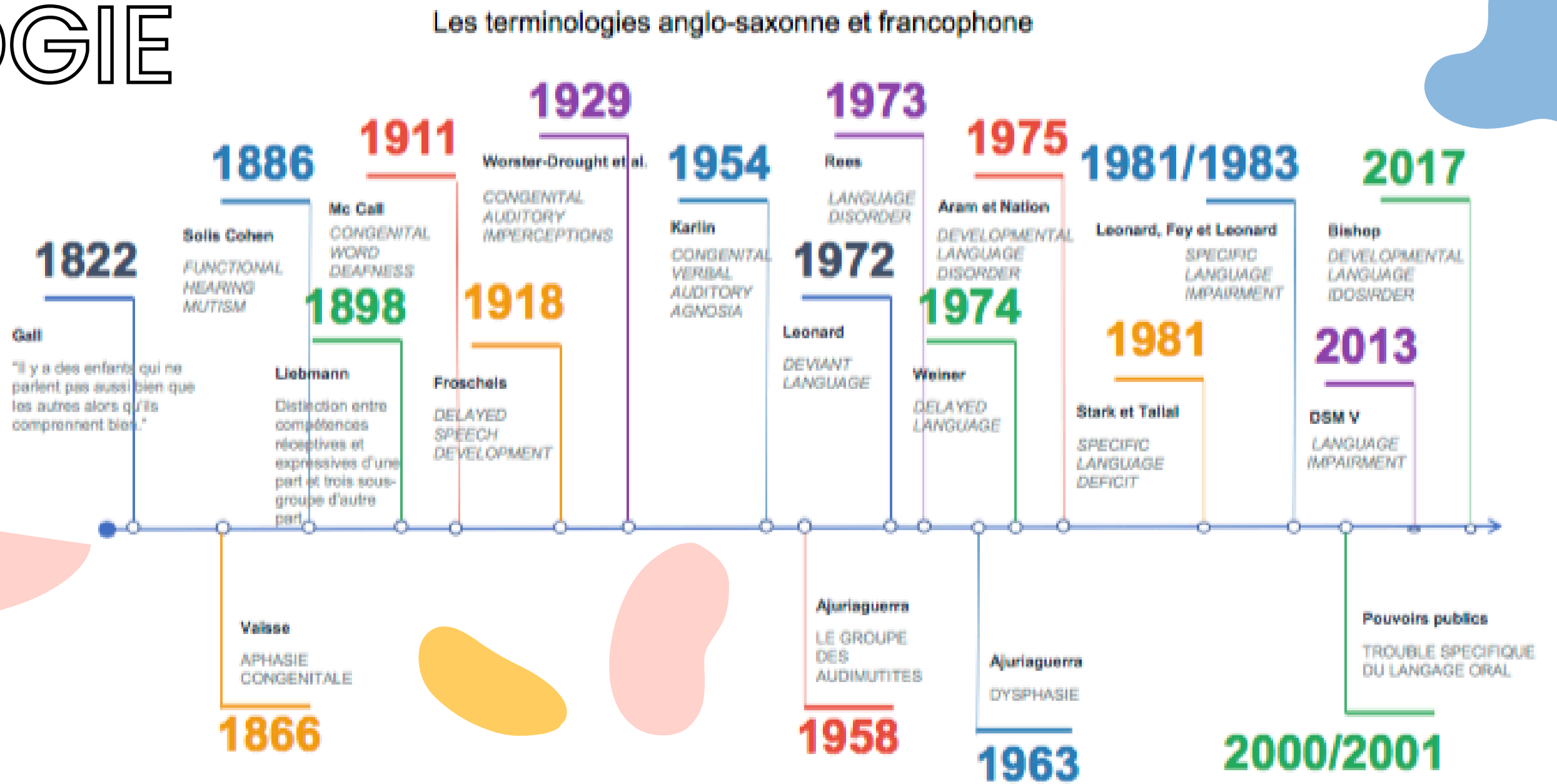
[lien vers un exemple](#)

Un certain nombre d'enfants ne
parvient pas à cette maîtrise du
langage

7,5%

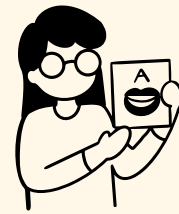
Mais qui sont-ils?

ÉVOLUTION DE LA TERMINOLOGIE

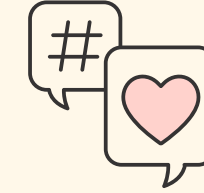


Graphique issu du mémoire de
Myriam Tesseire-Bellefont (2018)

Sources : Reilly et al., 2014 et Welniarz, 2001



Pour les professionnels Pour les familles



IMPLICATIONS DES CHANGEMENTS DE TERME

« l'étiquetage des difficultés de l'enfant est souvent un moment pivot » (Morel)

Changement des représentations parentales concernant les difficultés liées à l'émergence du langage de leur enfant.

Enjeu d'un passage de la responsabilité parentale ou éducative à une responsabilité biologique : dysfonctionnement neurologique avéré ou supposé de l'enfant. (Roy, 2013).

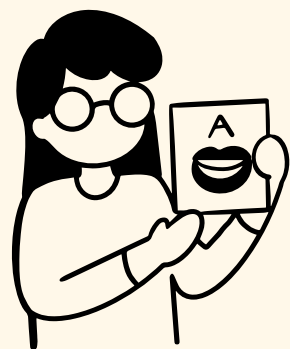
Clarification pour les enseignants que les difficultés de l'enfant sont indépendantes de sa volonté et de la leur et de les convaincre de la nécessité d'adaptation pédagogique.

Pour tous

Notion de « retard », rattrapage illusoire

La transformation des « dysphasies » en « troubles du langage » s'est accompagnée d'un changement de paradigme : c'est désormais à la notion de handicap que renvoient ces troubles

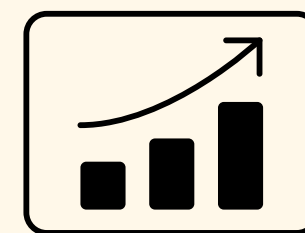
NÉCESSITÉ DU DIALOGUE ENTRE TOUTES LES PARTIES



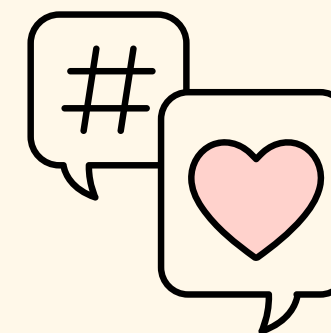
Cliniciens



Enseignants



Scientifiques



Patients et parents

TROUBLE DÉVELOPPEMENTAL DU LANGAGE

TDL

simple changement d'étiquette ?

2017:
PUBLICATION
DU RAPPORT
CATALISE 2

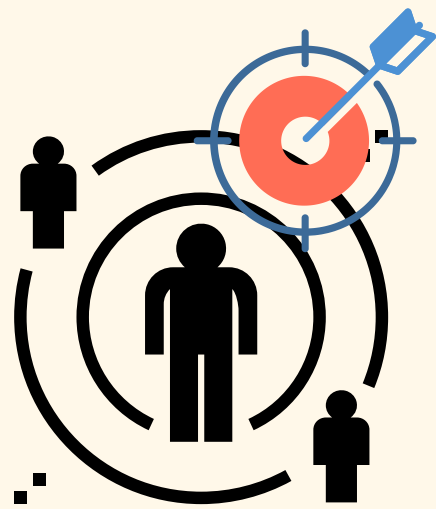
57, dont 31 orthophonistes, 7 orthophonistes-
psychologues, 8 psychologues, 3 pédiatres, 1
psychiatre, 1 médecin ORL, 2 enseignants spécialisés et
4 représentants d'associations de parents d'enfants
souffrant de troubles du langage

2014 : tentative de consensus terminologique

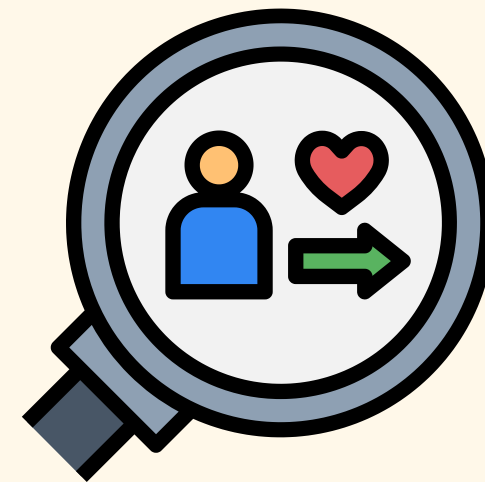
TDL

DEUX GRANDES NOTIONS

D'après Catalise II, le terme TDL est proposé pour faire référence aux enfants qui risquent d'avoir des difficultés langagières influençant significativement leur vie quotidienne et leurs apprentissages après 5 ans.



Impact fonctionnel



Pronostic

- Avant 3 ans
- Entre 3 et 4 ans
- Après 4 ans

réfléchir en termes de gravité et d'impact fonctionnel dans le quotidien

QUELS SIGNES?

Aspect évolutif du trouble.

Les difficultés peuvent être présentes à 3 ans puis diminuer. Aspect évolutif de la gravité.

Avant  peu d'indices fiables

- pas de babillage,
- pas de précurseurs au langage,
- pas d'intention communicative (gestes, imitation)
- moins de 8 mots à 18 mois,
- atteinte du versant réceptif,
- risque familial

Entre  et 

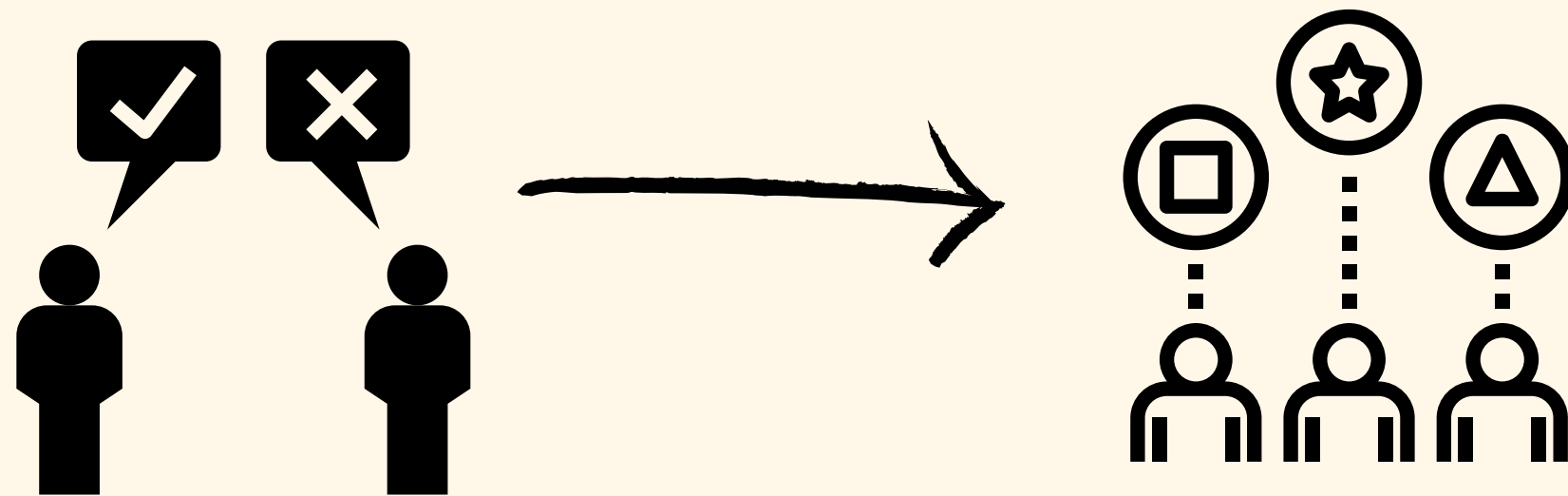
- répétition de phrases atteinte
- atteinte de plusieurs domaines
- Si uniquement phonologie en production > pronostic +

Après 

- pronostic péjoré
- si trouble réceptif
- incidence sur l'écrit

A RETENIR

il n'existe pas de frontière claire entre troubles langagiers
et développement langagier normal



Marqueurs de
déviations



Prédicteurs de moins
bon pronostic/impact
sur l'écrit



Quelques signaux d'alerte à 3 ans

Si l'enfant n'initie jamais de conversation.

Si l'enfant semble n'accorder aucune importance à ses interlocuteurs (sorte de monologue).

Si l'enfant passe sans arrêt d'un sujet à l'autre sans lien entre ses idées/discours.

En production

Si l'enfant semble avoir du mal à trouver ses mots pour exprimer ses idées, parfois même simples.

Si l'enfant ne fait pas de phrases ou des phrases très courtes (pas plus de 3 mots).

Si on ne relève pas de petits mots grammaticaux dans les phrases (par exemple des mots de coordination comme "et", préposition comme "avec", des pronoms...)

Si seul l'entourage très proche de l'enfant arrive à le comprendre.

En compréhension

Si l'enfant ne comprend pas les termes spatiaux (dedans, à côté, derrière...)

Si son entourage témoigne d'une difficulté de compréhension au quotidien, notamment lorsque les phrases sont phrases longues, même si elles constituées de mots familiers.

Si l'enfant hésite beaucoup avant de parler, qu'il semble "se bloquer" pour prononcer certains mots. Qu'il répète plusieurs fois une syllabe en se crispant (corps ou visage).

Et le multilinguisme?




Particularité du multilinguisme : décalage si < 40% exposition à la langue (notamment en vocabulaire)

Le choix du terme «trouble» veut explicitement exclure de la définition les enfants dont les difficultés résultent d'un manque d'exposition à la langue de scolarisation ou qui pourraient récupérer sans aide.

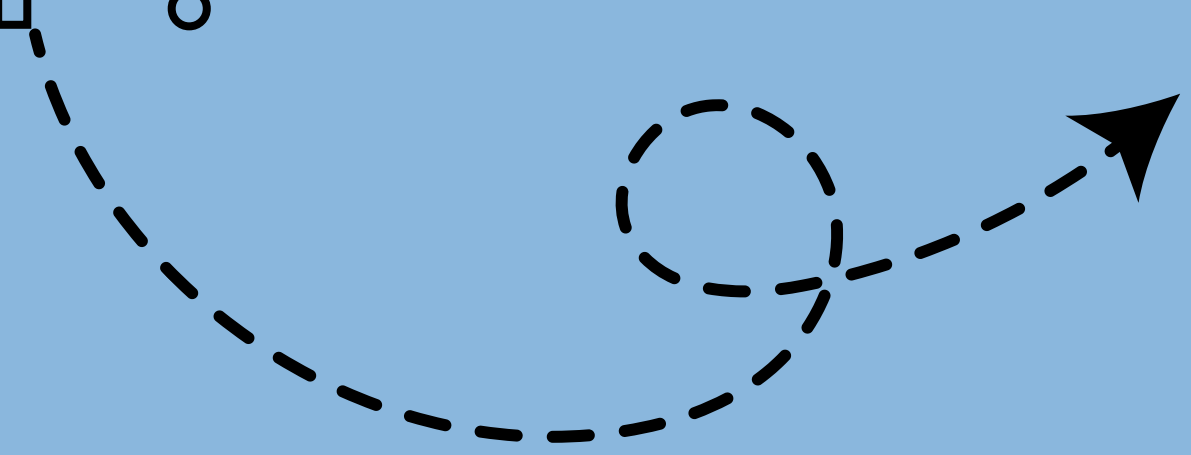

Ces enfants pourraient néanmoins bénéficier de certaines interventions éducatives mais ne devraient pas être identifiés comme présentant un trouble du langage. Ceci n'exclut cependant pas tous les enfants multilingues du diagnostic de trouble



Astuce : essayer de repérer si les difficultés sont plus en lien avec le traitement langagier (ex. phonologie) que celles qui sont sensibles à la quantité d'exposition (ex. vocabulaire),



DE L'ORAL À
L'ÉCRIT : UN
CONTINUUM ?



Qu'est-ce que lire ?

Déchiffrer

Faire correspondre des symboles visuels (lettres) à des sons (phonèmes).

Comprendre

Associer des représentations de manière dynamique pour faire du sens entre les informations et nos connaissances antérieures.

$$L = I \times C$$

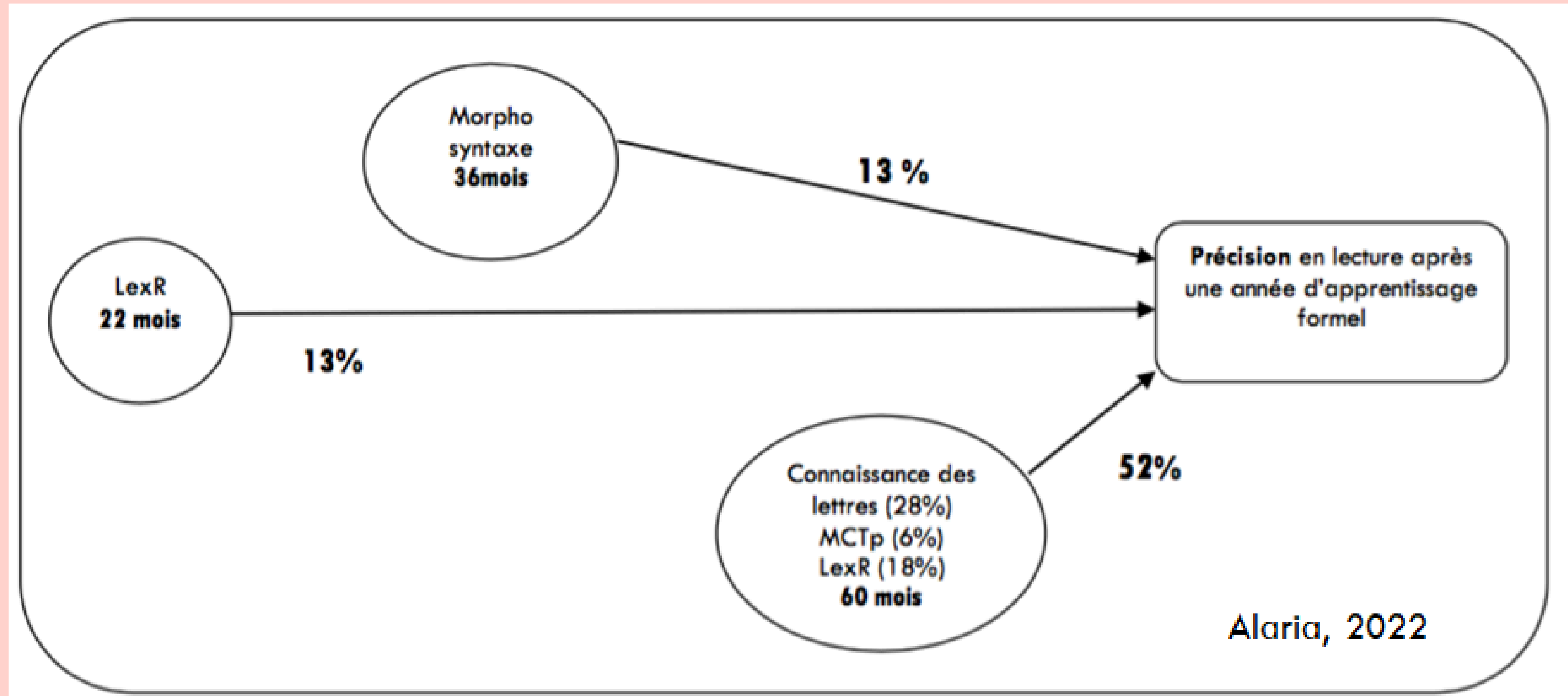
PRÉCURSEURS DE L'ÉCRIT (LO)



Compétences en lien avec le code

Compétences en lien avec l'oral

Le langage oral



Le langage oral, pourquoi ça compte autant ?

Rôles direct et indirect

Vocabulaire et morphosyntaxe

Hypothèse d'auto-apprentissage
de Share

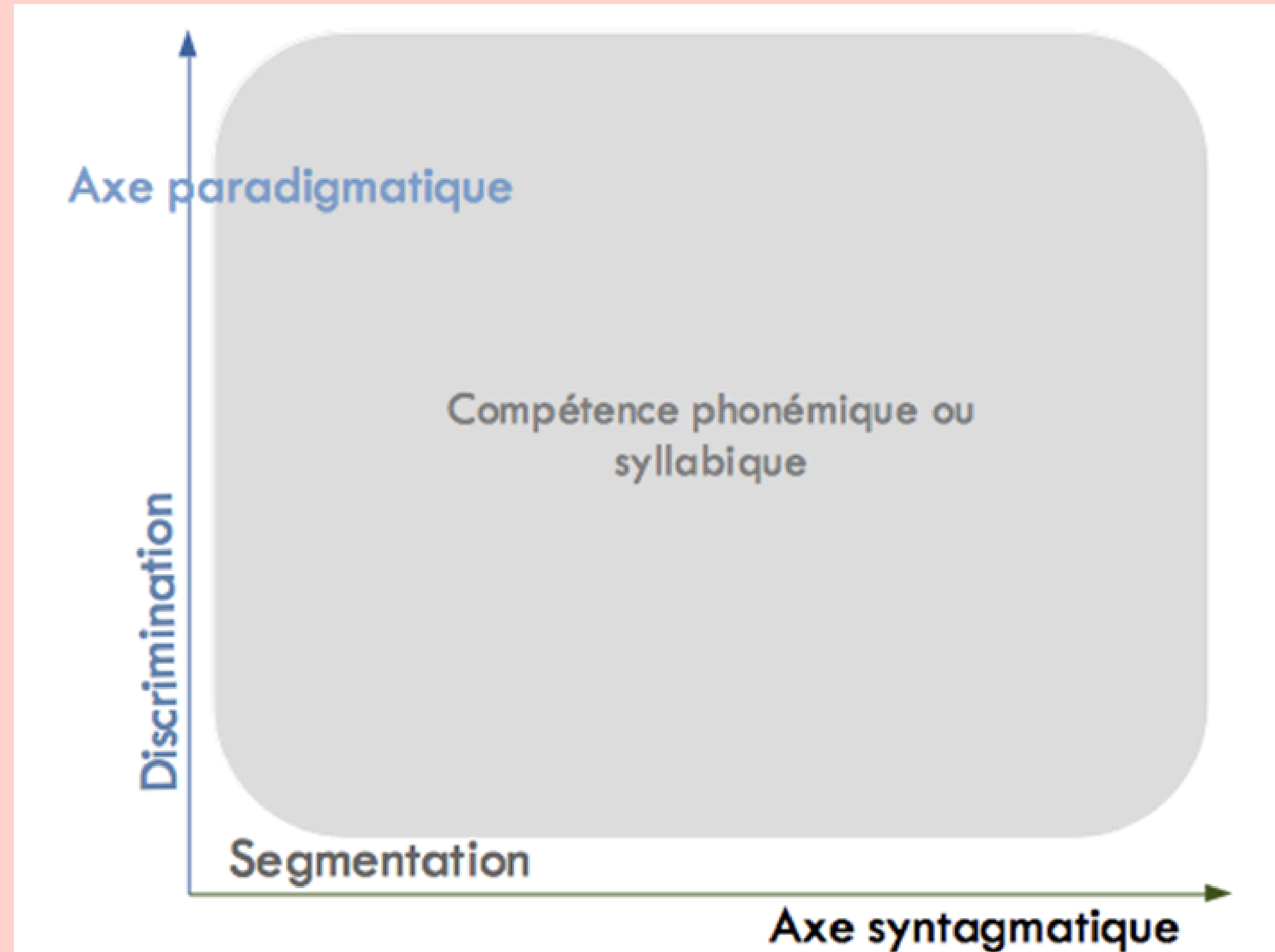
Tentatives de décodage incorrectes corrigées si le mot cible est dans le stock lexical

Restructuration lexicale*

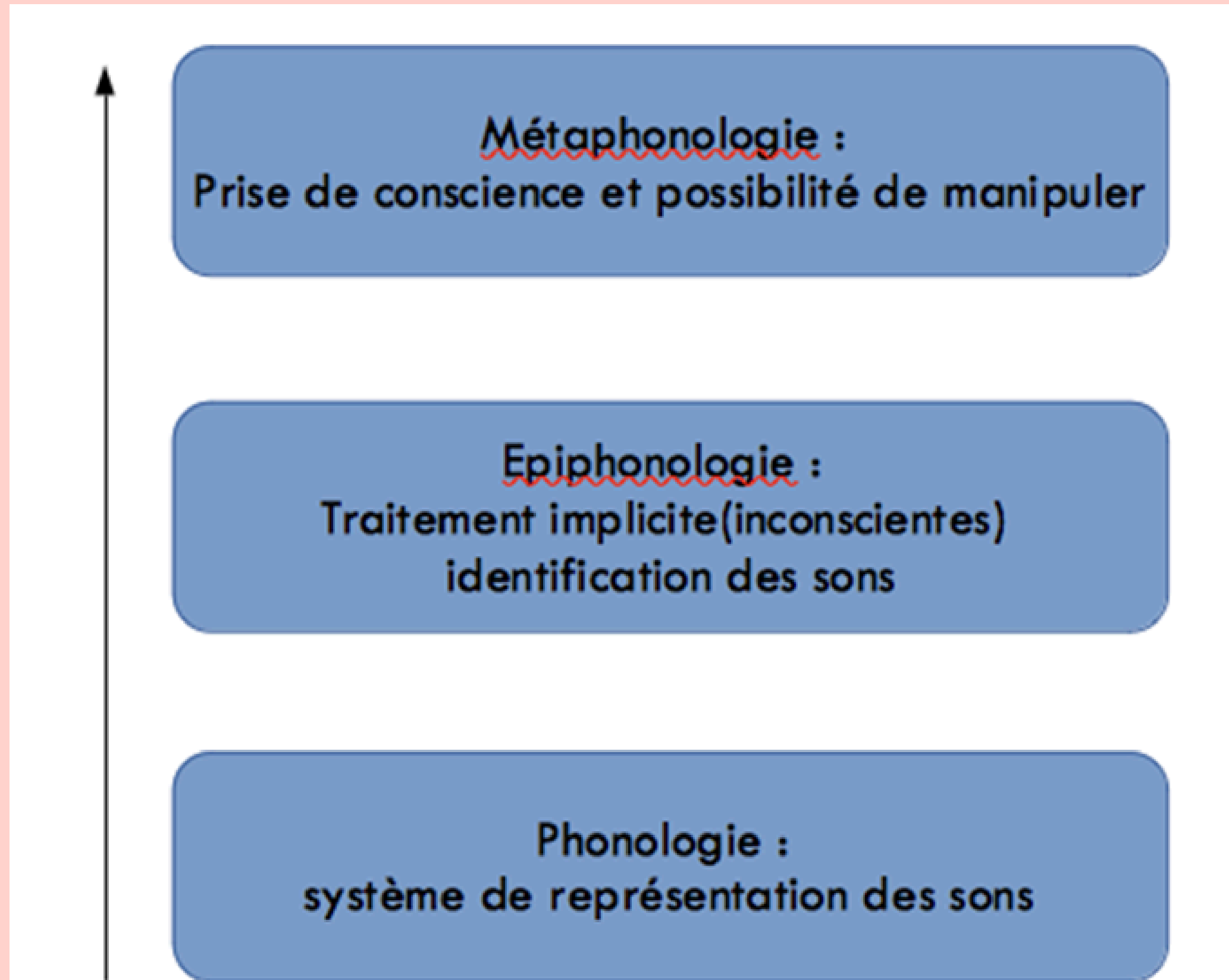
- ✓ **Accès aux représentations phonologiques = sous-produit du développement précoce du vocabulaire via la restructuration lexicale**
- ✓ **Stock lexical plus important et plus riche > représentations plus fines > retentissement sur la précision en lecture**

*Les enfants ajoutent de l'information phonologique aux représentations lexicales afin de différencier des items similaires phonologiquement

La phonologie



La phonologie



La maîtrise phonémique

La conscience
phonologique



La phonologie, on fait quoi et quand ?

AVANT LE DEBUT DE L'APPRENTISSAGE DE LA LECTURE

La conscience
phonologique

l'élision,
l'ajout
et la substitution de phonèmes

On n'attend pas que la
dimension syllabique soit
entièrement maîtrisée avant
d'introduire la dimension
phonémique

APRES LE DEBUT DE L'APPRENTISSAGE DE LA LECTURE

La maîtrise phonémique

La fusion phonémique
La segmentation phonémique

MERCI DE VOTRE ATTENTION !

N'hésitez pas à envoyer vos
questions/commentaires à
lauraalaria@gmail.com.