



# ENSEIGNER EN ÉCOLE OU ÉTABLISSEMENT BILINGUE

## LES PARCOURS EMILE/ÉLYSÉE PRIM' EN SAVOIE

**Livret d'accueil**

# SOMMAIRE

## 5 Mot d'accueil

## 6 Introduction

## 7 Dix ans d'expérience dans les parcours EMILE

7 Qu'entend-on par « école/établissement bilingue » ou « EMILE » ?

8 L'état des lieux

9 L'origine des parcours EMILE en Savoie

10 De nouveaux parcours EMILE déclinés en trois « niveaux »

## 11 Enseigner en EMILE, quelques repères pour l'enseignant

11 Introduction

12 EMILE à l'école maternelle dans les parcours de niveau 3

13 EMILE à l'école élémentaire dans les parcours de niveau 3

17 Dans le secondaire

20 Quelques témoignages

20 Attendus et niveaux visés

## 22 Accompagnement et reconnaissance

22 La formation des enseignants

22 L'accompagnement

23 Reconnaissance de l'expertise EMILE

## 24 Ouverture internationale, mobilités des élèves et des personnels

24 Le label Euroscol, reconnaissance du dynamisme des écoles ou établissements

24 Les projets eTwinning pour collaborer à distance

25 Revue de projets pouvant être menés en classe EMILE

28 Les mobilités ERASMUS+ pour se former

30 Le programme Jules Verne & autres échanges internationaux

## 31 Quelques ressources

## 32 Le réseau franco-allemand des écoles maternelles bilingues : Élysée Prim'

## MOT D'ACCUEIL

*Le renforcement des compétences des élèves en anglais et dans les autres langues vivantes étrangères obligatoires est une priorité pédagogique du ministère de l'Éducation nationale et de la Jeunesse. D'ici 2025, plus de 80 % des élèves doivent atteindre en fin de 3<sup>e</sup> au moins le niveau A2 en anglais, le niveau B1 étant visé dans au moins une ou deux activités langagières. Pour l'allemand, un objectif chiffré d'une « augmentation de 5 % du nombre global d'élèves apprenant l'allemand d'ici 2025 et de 10 % d'ici 2030 » est annoncé.*

*Dans l'académie de Grenoble comme au niveau national, les résultats de la session 2022 au test Ev@lang requièrent la plus grande attention des équipes pédagogiques et leur forte mobilisation au service des apprentissages linguistiques des élèves. Par ailleurs, les résultats des élèves en classe de 3<sup>e</sup> EMILE sont encourageants. Il s'agit donc de les poursuivre.*

*La circulaire du 12 décembre 2022, « Enseignement de l'anglais et des langues vivantes étrangères tout au long de la scolarité obligatoire », affirme que le développement des compétences des élèves en anglais et dans les autres langues vivantes étrangères doit être un enjeu de pilotage pédagogique de chaque école ou établissement. Les langues vivantes étrangères constituent ainsi une entrée systématique du projet d'école ou d'établissement, qui définit les orientations et les indicateurs privilégiés pour en suivre le bon développement. Dans cette perspective, la politique des langues en établissement ou en école peut tout à fait bénéficier d'approches pédagogiques renouvelées et expérimentées dans le cadre de la stratégie mise en œuvre pour l'innovation pédagogique.*

*La démarche EMILE (Enseignement de Matières par l'Intégration d'une Langue Étrangère) est un dispositif pédagogique qui a prouvé son efficacité depuis plus de 10 ans en Savoie. En 2022, cinq parcours à parité horaire de la PS au baccalauréat (niveau 3) et seize parcours niveau 1 reconnaissent et valorisent l'investissement des élèves, des enseignants et des établissements scolaires dans l'apprentissage des langues vivantes ainsi que la promotion de l'ouverture internationale et la démarche de labellisation type Euroscol.*

*Ce livret d'accueil a pour but d'informer et d'accompagner les enseignants qui entrent dans la démarche EMILE niveaux 1, 2, ou 3 pour mieux appréhender les enjeux et les attendus d'un parcours EMILE. Il a pour ambition d'aider au déploiement des écoles dites bilingues\* afin que les professeurs des écoles et l'ensemble des acteurs aient une vision optimiste et volontariste de l'enseignement d'une langue vivante étrangère.*

*Merci à tous les enseignants novateurs et porteurs d'un enthousiasme sans faille au déploiement d'une langue étrangère pour l'avenir de nos jeunes élèves.*

*Qu'ils soient ici remerciés pour leur engagement !*

*Nelly BARROSO  
Inspectrice de l'Éducation nationale Langues Vivantes Étrangères – Savoie  
Référente académique Langues Vivantes Étrangères 1<sup>er</sup> degré*

\* Il convient de préciser que le terme « écoles bilingues » désigne les écoles proposant un parcours linguistique renforcé avec des enseignements hebdomadaires en langues vivantes allant de trois heures jusqu'à la parité horaire (en incluant l'horaire de langue réglementaire d'1h30 hebdomadaire).

## INTRODUCTION

Le parcours d'enseignement en langues vivantes EMILE (enseignement d'une matière par l'intégration d'une langue étrangère), mentionné dans l'action 9 du plan national des langues vivantes, fonctionne selon des principes communs (continuité des parcours école-collège-lycée, mixité sociale).

Il offre des variantes territoriales à accompagner et à valoriser selon un postulat incontournable : des parcours ambitieux mais non dérogoires. Pour l'allemand en maternelle, le dispositif qui s'appelle Élysée Prim' fonctionne selon les principes EMILE.

Le département de la Savoie s'appuie sur plus de dix ans d'expérience de développement des parcours bilingues. Le premier parcours a été initié en 2011 à l'école élémentaire de la Concorde à Barberaz et pour l'heure, trois langues sont concernées en Savoie (anglais, allemand, italien).

Une recherche dans le cadre de l'action 3 du Pôle Pégase (Pôle éducation-recherche de l'académie de Grenoble sur les apprentissages fondamentaux pour lutter contre les inégalités à l'école) est en cours, portant sur la comparaison des langues comme levier pour améliorer les compétences des élèves dans la maîtrise de la langue française. Plusieurs enseignants EMILE sont impliqués dans ces travaux.

Ce livret a pour objectifs :

1. d'informer et de spécifier les attentes de la politique départementale en matière d'enseignement en langue en lien avec la politique académique qui s'appuie sur l'expérience des différents parcours EMILE/Élysée Prim' ininterrompus de l'école maternelle et/ou élémentaire jusqu'au lycée;
2. d'accompagner toute école qui souhaite s'inscrire dans une dynamique de parcours EMILE en respectant la feuille de route départementale et en s'inscrivant dans un projet pédagogique.

# DIX ANS D'EXPÉRIENCE DANS LES PARCOURS EMILE

## Qu'entend-on par « école/établissement bilingue » ou « EMILE » ?

Dans le cadre du plan national pour une meilleure maîtrise des langues vivantes étrangères, le développement des écoles bilingues est encouragé. Le terme « école bilingue » renvoie aux écoles proposant un parcours en langue vivante étrangère renforcé avec des enseignements en langue vivante (EMILE) allant de trois heures jusqu'à la parité horaire (douze heures) en incluant pour les niveaux élémentaires l'horaire de langue réglementaire d'une heure et demie hebdomadaire.

Afin de réduire la fracture territoriale, l'objectif est de créer au moins une école bilingue dans une grande langue internationale dans tous les départements et de multiplier par deux à l'horizon 2022 le nombre d'écoles bilingues dans l'ensemble des départements. Il convient de préciser que le terme « écoles bilingues » désigne les écoles proposant un parcours linguistique renforcé avec des enseignements hebdomadaires en langues vivantes allant de trois heures jusqu'à la parité horaire (en incluant l'horaire de langue réglementaire d'1 h 30 hebdomadaire).

*Extrait du courrier du Recteur « Plan langues vivantes – Recensement des écoles bilingues à la rentrée scolaire 2021 » du 5 mars 2021*

Le département de la Savoie est engagé dans les parcours « EMILE » (enseignement d'une matière par l'intégration d'une langue étrangère) depuis 2011, en privilégiant les parcours à parité horaire entre le français et la langue vivante. Les test Ev@lang de troisième de juin 2022 ont montré un réel impact de l'enseignement en langues sur les résultats des élèves. Au plan national, 50,5 % des élèves n'atteignent pas le niveau A2 (dont 13,2 % n'atteignent pas le niveau A1) alors que les élèves engagés dans les parcours EMILE anglais en Savoie atteignent ou dépassent le niveau B1 à plus de 70 %.

La spécificité des enseignements EMILE consiste en un enseignement de discipline, matière ou domaine d'apprentissage en langues (par exemple : géographie, calcul mental, géométrie, éducation musicale...) et pas seulement à un enseignement de la langue vivante étrangère comme

objet d'apprentissage. On utilise l'expression « discipline non linguistique » (DNL) pour désigner les disciplines, matières ou domaines enseignés en langues vivantes étrangères (LVE).

Les élèves améliorent leurs compétences en langues vivantes étrangères (LVE) en concentrant l'essentiel de leurs efforts sur la discipline qu'ils apprennent. Ils développent également des compétences comme l'initiative, la prise de risque ou l'autonomie.

La langue vivante étrangère (LVE) est un outil dans le cadre scolaire. L'accent est mis sur l'oral, la participation des élèves est encouragée et valorisée, par le travail en paires ou en groupes.

La pédagogie EMILE allie objectif en langues vivantes étrangères (LVE) et objectif dans les disciplines enseignées à chaque séance.

## L'état des lieux

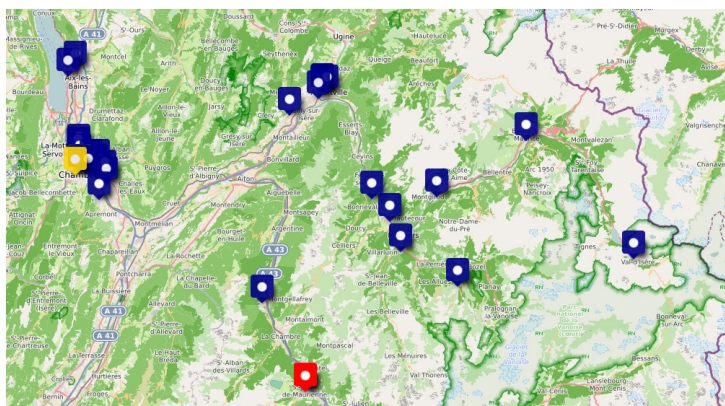
### La Savoie dans l'académie de Grenoble

Département	Nombre d'écoles	Dont écoles 10 h à 12 h/semaine
Ardèche (07)	10	
Drôme (26)	14	3 (anglais)
Isère (38)	10	
Savoie (73)	24	5 (3 en anglais, 1 en italien, 1 en allemand)
Haute-Savoie (74)	6	4 (anglais)
TOTAL	64	11

Source : enquête nationale écoles bilingues, juin 2022

### Les écoles et établissements EMILE en Savoie

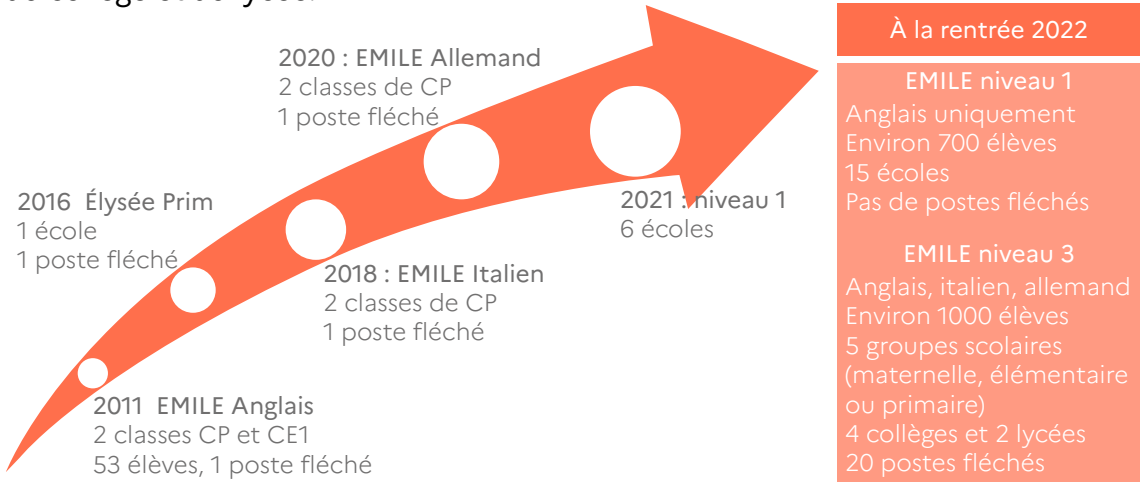
Vous trouverez les coordonnées des écoles, collèges et lycées du département sur le site Savoie Educ, à la rubrique dédiée à l'[enseignement EMILE](#).



© DSDEN de la Savoie

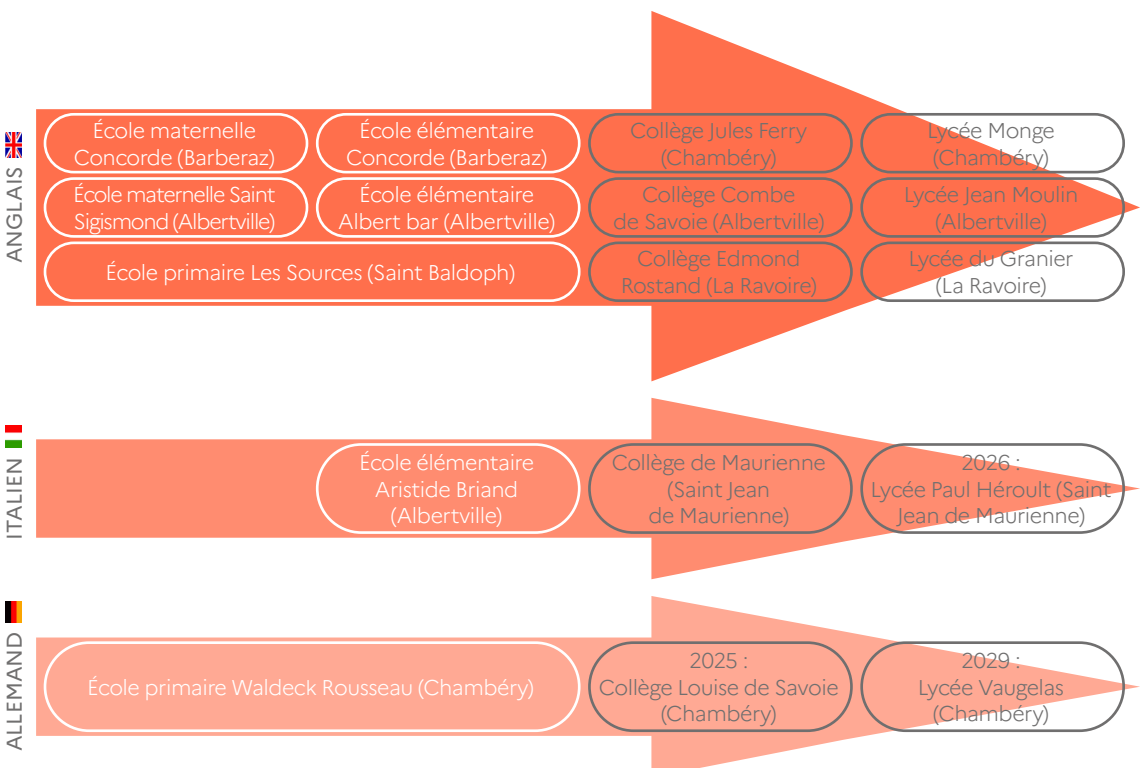
## L'origine des parcours EMILE en Savoie

Le projet a démarré en 2011 par une classe de CP et une classe de CE1 en anglais à l'école élémentaire de la Concorde à Barberaz. Les élèves suivent des cours en langue vivante étrangère (LVE) la moitié du temps en école élémentaire, de 30 % à 50 % en maternelle et plusieurs disciplines non linguistiques (DNL) au collège et au lycée.



Déploiement des parcours EMILE depuis 2011

Aujourd'hui, le département compte trois parcours en anglais, un en allemand et un en italien, de la maternelle au lycée pour les plus anciens.



Les parcours EMILE de niveau 3 en Savoie

## De nouveaux parcours EMILE déclinés en trois « niveaux »

En 2021, le comité de pilotage départemental EMILE a souhaité étendre et diversifier la forme des parcours EMILE afin de tendre vers au moins deux écoles EMILE sur chaque bassin de collège. De nouvelles modalités sont maintenant proposées : enseigner une ou plusieurs matières en langue vivante étrangère (LVE) en école primaire. Pour plus de lisibilité, les parcours EMILE sont désormais déclinés en trois niveaux.

Les équipes volontaires déposent un projet pédagogique, validé par l'inspecteur ou l'inspectrice de circonscription avant d'être agréé pour trois ans. Retrouvez la demande de projet pédagogique sur [Savoie Educ](#) (tout au bas de la page).

### Quels sont les attendus pour chacun des trois niveaux ?

		Repères Niveau 1	Repères Niveau 2	Repères Niveau 3
Organisation	Classes concernées	Au moins 1 niveau de classe, au choix	Minimum 2 niveaux, de préférence 1 cycle complet	Minimum 1 cycle, de préférence tous les cycles
	Volume horaire indicatif	De 3 h à 4 h 30 (1 h 30 de LVE + 1 DNL minimum)	De 5 h à 9 h (1 h 30 de LVE + 2 DNL minimum)	De 10 h à 12 h (1 h 30 de LVE + 3 DNL minimum)
Ouverture à l'international		Projet en lien avec l'étranger (eTwinning...)	Projet eTwinning, partenariat avec une école étrangère, comité de jumelage	Engagement dans le processus de labellisation Euroscol
Engagement des enseignants	Formation	Participation aux A.P. EMILE ou stages départementaux EMILE Formations linguistiques académiques (didactique de l'oral obligatoirement)		
	Niveau de langue de l'enseignant	B1 minimum	B2 minimum	B2+ minimum
	Certification	Les enseignants reçoivent une information sur la certification DNL	Certification DNL pour chaque enseignant en charge de l'enseignement en LVE	Poste fléché avec certification DNL pour chaque enseignant en charge de l'enseignement en LVE
	Mobilités internationales des enseignants	Encourager les mobilités Erasmus+		Engagement dans une démarche d'ouverture de l'école : Erasmus+, valorisation des parcours Codofil, franco-allemands ou Jules Verne
Continuité pédagogique		Le collège de secteur est informé du projet	La continuité pédagogique est recherchée avec le collège de secteur	La continuité pédagogique est recherchée sur tout le parcours de l'élève jusqu'au lycée
Partenaires		Information et adhésion des collectivités et des parents	Information et communication aux partenaires (collectivités, parents) de l'avancée du projet	Information et communication aux partenaires (collectivités, parents) de l'avancée du projet. Lien avec la recherche ( <a href="#">Pôle Pégase</a> )
Événements fédérateurs autour des langues vivantes et ouverture internationale		Organisation et valorisation d'un événement par an. Participation aux projets départementaux LVE	Des événements ponctuent l'année et sont valorisés auprès des partenaires. Participation aux projets départementaux LVE	Une valorisation des actions et des ressources. Participation aux projets départementaux LVE. Participation à la Semaine nationale des langues



# ENSEIGNER EN EMILE, QUELQUES REPÈRES POUR L'ENSEIGNANT

## INTRODUCTION

Les enseignements proposés respectent à la fois le socle commun de connaissances, de compétences et de culture et les programmes français. Les domaines du socle sont travaillés dans les deux langues et les nombreux projets menés au cours de la scolarité ancrent la maîtrise des compétences. Dans les pages qui suivent, vous trouverez le cadrage général et des exemples des pratiques sur le terrain.

Afin de créer une dynamique, les écoles sont invitées à travailler autour de projets fédérateurs qui mettent les langues vivantes à l'honneur. Il existe des propositions au niveau national qui reviennent chaque année avec des thématiques différentes. Il est possible de s'en saisir pour créer des événements ou temps forts.



26 septembre :  
journée européenne des langues

© Ministère de l'Éducation nationale

22 janvier : journée franco-allemande

Début avril : semaine des langues



mi-octobre : Erasmus Days

© Agence Erasmus+ France



9 mai : journée de l'Europe

© DSDEN de la Savoie

Le groupe départemental langues vivantes propose également des projets chaque année (concours « autour d'un album », semaine des langues, journées thématiques...) qui sont ouverts aux écoles EMILE.



© DSDEN de la Savoie

## EMILE à l'école maternelle dans les parcours de niveau 3

### Quelques éléments de repères

Les programmes de l'école maternelle prévoient un « éveil à la diversité linguistique » qui met les élèves en contact avec des langues différentes, sans but de les enseigner. En parallèle, les élèves commencent l'apprentissage d'une langue singulière. En école EMILE, les élèves découvrent une nouvelle langue dans tous les domaines d'apprentissage. La durée d'exposition à la langue vivante étrangère commence dès la petite section, en parallèle de l'éveil à la diversité linguistique. Il peut aller jusqu'à 50 % du temps de classe mais ce n'est pas une obligation. L'école maternelle prépare les élèves à suivre un cursus à parité horaire à l'école élémentaire.

### Éveil à la diversité linguistique pour tous les élèves

De la petite à la grande sections, le temps d'exposition à la langue augmente progressivement, en variant de 10 % à 33 % en anglais ou allemand. Deux modalités de travail sont possibles : un enseignant pour les deux langues ou un enseignant en langues pour plusieurs classes.

#### 1 École maternelle Concorde et école élémentaire Les Sources



© Eduscol

#### 2



© Goethe Institut

Écoles maternelles Saint Sigismond et Haut-Maché et école primaire Waldeck Rousseau

### Comment évaluer les acquis des élèves au cycle 1 ?

Lors de la mise en place du carnet de suivi, les enseignants de cycle 1 ont travaillé autour d'observables pour évaluer les élèves à l'oral en langue vivante étrangère selon la même démarche que pour les autres domaines.

[\[Pour en savoir plus\]](#)

### Comment lier les apprentissages en français et en langue vivante au cycle 1 ?

À l'école maternelle Saint Sigismond, une [chorale plurilingue](#) permet de lier les apprentissages en français et en anglais. D'autres langues s'invitent également, dans le cadre de l'éveil à la diversité linguistique.

On peut partir d'albums de littérature de jeunesse comme *I Want my Hat Back* de Jon Klassen, étudié en français et en anglais avec des élèves de grande section.

[\[Pour en savoir plus\]](#)

## EMILE à l'école élémentaire dans les parcours de niveau 3

### Quelques rappels pour partager les enseignements entre les deux langues

- On vise l'acquisition des compétences des cinq domaines du socle commun.
- En mathématiques, on travaille les six compétences : chercher, modéliser, représenter, raisonner, calculer, communiquer.
- La maîtrise de la langue se fait dans les deux langues (les programmes invitent aux croisements entre enseignements, langue vivante étrangère (LVE) et autres disciplines, apprentissage lire et écrire).
- On apprend à lire dans une langue et on transfère les compétences de lecture dans les autres langues.
- La place de l'oral a été renforcée dans les nouveaux programmes.
- Les apprentissages visent des objectifs disciplinaires ET linguistiques (maîtrise du français et de la langue vivante étrangère (LVE)).

Compétences travaillées dans le domaine de la maîtrise de la langue

Compétences travaillées	Domaines socle
<b>Comprendre et s'exprimer à l'oral</b> – Écouter pour comprendre un message oral, un propos, un texte lu – Parler en prenant en compte son auditoire – Participer à des échanges dans des situations diverses – Adopter une attitude critique par rapport à son propos	1, 2, 3
<b>Lire</b> – Lire avec fluidité – Comprendre un texte littéraire et se l'approprier – Comprendre des textes, des documents et des images, et les interpréter – Contrôler sa compréhension et devenir un lecteur autonome	1, 5
<b>Écrire</b> – Écrire à la main de manière fluide et efficace – Maîtriser les bases de l'écriture au clavier – Recourir à l'écriture pour réfléchir et pour apprendre – Rédiger des écrits variés – Réécrire à partir de nouvelles consignes ou faire évoluer son texte – Prendre en compte les normes de l'écrit pour formuler, transcrire et réviser	1
<b>Comprendre le fonctionnement de la langue</b> – Maîtriser les relations entre l'oral et l'écrit – Identifier les constituants d'une phrase simple, se repérer dans la phrase complexe – Acquérir l'orthographe grammaticale – Enrichir le lexique – Acquérir l'orthographe lexicale	
<b>Attendus de fin de cycle 3 : ORAL</b> – Écouter un récit et manifester sa compréhension en répondant à des questions sans se reporter au texte – Dire de mémoire un texte à haute voix – Réaliser une courte présentation orale en prenant appui sur des notes, un diaporama ou un autre outil (numérique par exemple) – Participer de façon constructive aux échanges avec d'autres élèves dans un groupe pour confronter des réactions ou des points de vue	

## Quelques pistes pour partager les domaines entre les deux langues

- Partie du programme de maîtrise de la langue qu'on peut travailler en langue vivante étrangère (LVE) : oral (poésie, compréhension, littérature, maîtrise de la langue vivante étrangère : grammaire), écriture, comparaisons de faits de langue (lexique, construction de phrases, grammaire, prononciation, encodage).
- Partie du programme de mathématiques qu'on peut traiter plutôt en langue vivante étrangère (LVE) : calcul mental, techniques opératoires, numération, espace et géométrie, grandeurs et mesures (résolution de problèmes, travail sur les stratégies).
- Partie du programme de mathématiques qu'on peut traiter plutôt en français : introduction de notions comme les fractions et les décimaux, connaissance des nombres, résolution de problème et travail sur les stratégies.
- Éducation morale et civique (EMC) : à partager entre les deux langues avec les plus grands ou à faire en français.
- Histoire : plutôt en français.
- Histoire de l'art : en lien avec les disciplines.

À partager selon les projets, les choix d'école et/ou de doublettes : géographie, EPS, musique, arts visuels, sciences.

## Respecter les programmes et équilibrer les apprentissages dans les deux langues au cycle 2

Voici une proposition pour organiser les emplois du temps et la répartition en EMILE au cycle 2.

Cycle des apprentissages fondamentaux (CP-CE1-CE2)			
Domaines disciplinaires	Durée hebdomadaire moyenne	Classe en langue vivante étrangère (LVE)	Classe en français
Français + LVE	10 h + 1 h 30	3 h	8 h 30
Mathématiques	5 h	4 h	1 h
Enseignement physique et sportif (EPS)	3 h	5 h	2 h 30
Enseignements artistiques	2 h		
Questionner le monde / Éducation morale et civique (EMC)*	2 h 30		
<b>TOTAL</b>	<b>24 h **</b>	<b>24 h **</b>	<b>24 h **</b>

\* Enseignement moral et civique : 36 heures annuelles, soit 1 heure hebdomadaire dont ½ heure est consacrée à des situations pratiques favorisant l'expression orale.  
 \*\* 10 heures hebdomadaires sont consacrées à des activités quotidiennes d'oral, de lecture et d'écriture qui prennent appui sur l'ensemble des champs disciplinaires.

Voici un exemple de répartition des matières entre enseignantes travaillant sur deux classes de CE2 et CE1 en parallèle (année scolaire 2022-2023).

Langue d'enseignement Matières	CE2			CE1	
	Mathilde	Béatrice	Éloïse	Béatrice	Éloïse
	Français	Français	Anglais	Français	Anglais
Mathématiques	1 h 30		3 h 30	1 h 30 Résolution de problèmes OGD Bande numérique	3 h 30
Questionner le monde (QLM), sauf temps			1 h 20		1 h 20
Se repérer dans le temps		45 min		45 min	
Éducation morale et civique (EMC)		45 min		45 min	
Musique			1 h 50		1 h 50
Arts visuels					
Français	4 h 30	4 h 30		9 h	
Français	Grammaire + vocabulaire	Conjugaison + orthographe			
Lecture	Étude de documents + poésie jusque fin janvier	Lecture suivie + expression écrite jusque fin janvier			
Anglais			2 h 35		2 h 35
Éducation physique et sportive (EPS)			2 h 45		2 h 45
TOTAL	6 h	6 h	12 h	12 h	12 h
Piscine		2 h	2 h	2 h	2 h

## Respecter les programmes et équilibrer les apprentissages dans les deux langues au cycle 3

Voici une proposition pour organiser les emplois du temps et la répartition en EMILE au cycle 3.

Cycle de consolidation (CM1-CM2)			
Domaines disciplinaires	Durée hebdomadaire moyenne	Classe en langue vivante étrangère (LVE)	Classe en français
Français + langue vivante étrangère (LVE)	8 h + 1 h 30	3 h	6 h 30
Mathématiques	5 h	4 h	1 h
Éducation physique et sportive (EPS)	3 h	5 h	4 h 30
Sciences et technologies	2 h		
Enseignements artistiques	2 h		
Histoire-géographie / Éducation morale et civique (EMC) *	2 h 30		
<b>TOTAL</b>	<b>24 h **</b>	<b>24 h **</b>	<b>24 h **</b>

\* Enseignement moral et civique : 36 heures annuelles, soit 1 heure hebdomadaire dont ½ h est consacrée à des situations pratiques favorisant l'expression orale.  
 \*\* 10 heures hebdomadaires sont consacrées à des activités quotidiennes d'oral, de lecture et d'écriture qui prennent appui sur l'ensemble des champs disciplinaires.

## Quelques exemples de projets ou activités bilingues

**Un lexique bilingue à disposition des élèves :** l'école élémentaire de la Concorde a réalisé un lexique illustré bilingue à disposition des élèves dans les classes en français et en anglais pour la production d'écrit dans les deux langues. Ils sont présentés dans des classeurs format A5, disponibles en plusieurs exemplaires dans les différentes classes.

**Une codification commune pour la grammaire :** la maîtrise de la langue se construit dans les deux langues. Dans certaines écoles, le codage utilisé en français est également repris en langue vivante étrangère (LVE). Par exemple, le sujet souligné en rouge, le verbe encadré en bleu... On peut faire la même chose pour les différents codes utilisés dans les classes et garder la mémoire de ce travail même lorsque les enseignants changent.

**Des activités ritualisées en mathématiques à mener en synergie dans les deux langues :** à la suite d'une animation pédagogique, nous avons proposé des activités ritualisées pour tous les cycles et dans différents domaines mathématiques (document ressource sur le site [Savoie Educ](http://Savoie.Educ)).

**Une journée de l'Europe :** l'école Aristide Briand est jumelée avec une ville italienne. Dans le cadre de la journée de l'Europe, les Italiens sont venus à Saint-Jean-de-Maurienne. Des jeux ont été organisés par tous les enseignants, une exposition

en français et en italien, un rallye dans la ville avec la collaboration de la municipalité. La journée s'est terminée par la plantation d'un arbre et un concert par les Italiens (classe musique). Les élèves ont chanté l'hymne européen tous ensemble.

**Une journée à thème :** Le 100<sup>e</sup> jour se célèbre à l'école primaire de Saint Baldoph : ateliers autour du nombre 100 dans les deux langues (langue d'enseignement de l'enseignant). Les groupes sont mélangés du CP au CM2. La journée se termine par une « *Assembly* » qui regroupe tous les élèves de la petite section au CM2. Les élèves présentent ce qu'ils ont préparé, le travail des ateliers est valorisé.

**Une journée sportive :** l'école de la Concorde est une école sportive! Des mini-Olympiades gérées par les élèves de CM2 ont permis aux élèves de la maternelle de jouer et de se dépenser en anglais. En juin 2022, ce sont les élèves des maternelles Concorde et Saint Baldoph qui ont bénéficié d'une journée « mini Olympiades » avec l'aide de l'USEP. La journée a débuté par les *flashmobs* préparés par les deux écoles avant de démarrer les ateliers sportifs.



École maternelle de la Concorde et école primaire de Saint Baldoph © Véronique Nicorosi

## Dans le secondaire

Les parcours EMILE initiés à l'école élémentaire se poursuivent dans l'enseignement secondaire, les inscrivant ainsi dans une logique de continuité, et conformément à la volonté académique de développer cet enseignement qui fait écho au plan langues vivantes. Les modalités de mise en œuvre de cette continuité peuvent être variables d'un établissement à un autre et sont fonction du nombre d'enseignants détenteurs de la certification complémentaire les habilitant à enseigner leur discipline en langue étrangère. Il convient de rappeler ici que l'objectif recherché n'est pas le bilinguisme, mais la pratique accrue des langues vivantes, en ne faisant pas de celles-ci un objet d'étude mais un vecteur de communication.

Outre l'enseignement de disciplines non linguistique (DNL) assurées par des professeurs détenteurs de la certification complémentaire (au moins deux par établissement), différentes dispositions peuvent être prises pour une pratique des langues renforcée : mise en place d'enseignements pratiques



interdisciplinaires (EPI), développement de projets interdisciplinaires encourageant la mobilité des enseignants et des élèves, collectives ou individuelles, notamment avec ERASMUS+.

### Au collège

Voici quelques éléments de repères pour le collège Jules Ferry (Chambéry). Les objectifs de couverture de langue au collège sont à hauteur de 30 %. Globalement, chaque niveau de classe a trois matières en discipline non linguistique (DNL), en plus de cours d'anglais que l'on peut qualifier de « renforcé ». L'enseignement peut prendre des formes variées :

- traduction de cours et acquisition de nouveau vocabulaire, travail sur la compréhension ;
- pédagogie de projet, appel à la créativité et ouverture des élèves, avec par exemple : partenariat avec la patinoire de Chambéry, préparation en classe d'interviews réalisées ensuite auprès de joueurs professionnels de hockey canadiens, ou bien préparation d'une sortie à Genève à l'ONU ;
- co-enseignement, transversalité des matières, à l'instar des enseignements pratiques interdisciplinaires (EPI), avec par exemple : anglais/EPS (le Quidditch abordé en classe d'anglais, mise en pratique en EPS), sciences/anglais (l'éco-mobilité et mobilité Erasmus) ;
- examens adaptés, de sorte à valoriser les acquis des élèves, ainsi les épreuves orales (oral de stage et diplôme national du brevet (DNB)) se passent à 80 % en anglais pour les élèves EMILE.

Globalement, les élèves EMILE sont plus autonomes au niveau du travail scolaire, ont plus de réflexes de travail en groupes, et s'adaptent mieux au changement.

Illustration de travail par thème et par niveau de classe, pour l'année 2021-2022

Description du projet	Disciplines concernées	Sortie proposée
Classes de 6 <sup>e</sup> /4 <sup>e</sup> : Conquête de l'espace		
6 <sup>e</sup> Travail autour du système solaire et des scientifiques ayant participé aux grandes découvertes	Sciences de la vie et de la terre (SVT), anglais, sciences physiques et chimie (SPC), éducation physique et sportive (EPS)	Journée et soirée à Saint-François-Longchamps Course d'orientation et soirée à l'observatoire
4 <sup>e</sup> La place des femmes dans la conquête de l'espace	Anglais, histoire-géographie, éducation physique et sportive (EPS)	
Classe de 5 <sup>e</sup> : Développement durable, environnement		
Comment limiter notre impact et préserver notre environnement proche	Histoire-géographie, anglais, sciences de la vie et de la terre (SVT)	Journée au lac
Classe de 3 <sup>e</sup> : L'immigration		
Les grandes vagues du XVIII <sup>e</sup> au XXI <sup>e</sup> siècles	Anglais, histoire-géographie (non DNL), éducation musicale	Sortie au comité international de la Croix-Rouge (CICR) à Genève



Au collège Combe de Savoie, un projet interdisciplinaire autour de Robin des bois (« Robin Hood ») permet de travailler en interdisciplinarité anglais/histoire/mathématiques/musique. La tâche finale conduisait à la théâtralisation de l'histoire, après un travail d'écriture.

### Au lycée

La continuité s'organise différemment selon les lycées. Voici un exemple au [lycée Monge](#) (Chambéry).

- L'enseignement bilangue français-anglais (EMILE) est ouvert à des élèves ayant entamé le cursus au collège, voire à des élèves de bon niveau en anglais souhaitant conforter leurs acquisitions. Au lycée Monge, les « EMILE » ont fait leur première rentrée en seconde générale et technologique à la rentrée 2019.
- L'organisation pédagogique retenue était la suivante : un renforcement d'une heure par semaine en anglais est mis en place. Les textes prévoient des disciplines non linguistiques (DNL) : il s'agit de disciplines ordinaires (mathématiques, histoire-géographie...) dont une partie de l'enseignement se fait en anglais. Les matières prévues à la rentrée sont les mathématiques, la physique-chimie et l'éducation physique et sportive (EPS). Le temps d'enseignement en anglais sera d'une durée raisonnable avec des temps spécifiques pour permettre la pratique de l'anglais dans un contexte d'apprentissage ordinaire sans trop alourdir l'emploi du temps des élèves inscrits dans la section, ni pénaliser les apprentissages de seconde.

Les textes prévoient que les élèves puissent valoriser ces apprentissages en discipline non linguistique (DNL) lors du baccalauréat avec des modalités de passation d'épreuves en langue vivante (avec un minimum de 12/20) et en discipline non linguistique (DNL) (avec au moins 10/20) pour qu'elles soient inscrites sur le diplôme du baccalauréat.

Les élèves intéressés par le renforcement en anglais disposent d'un niveau satisfaisant en anglais et sont motivés pour approfondir leurs connaissances linguistiques.

Pour intégrer le dispositif, les élèves déposeront un dossier auprès de leur collège d'origine qui y portera une appréciation.

Au [lycée Granier](#), à la rentrée 2022, une classe de seconde accueillera les élèves EMILE arrivant du collège Edmond Rostand de La Ravoire.

#### LA RAVOIRE

#### Une nouvelle classe "Emile" à la prochaine rentrée au lycée Granier



Alexandre Gennaro, maire, avec Patrick Fuertès, proviseur, dans le hall d'accueil du lycée où étaient exposées les réalisations des élèves de la section arts plastiques. Photo Le DL/D.U.

C'était la journée portes ouvertes samedi 26 mars au lycée général et technologique du Granier. Le hall d'accueil, où étaient exposées les réalisations des élèves des sections arts plastiques, grouillait de monde. Les parents et futurs élèves étaient dirigés vers les différents pôles de l'établissement où les attendaient les enseignants. En salle Chanéac, Patrick Fuertès, proviseur et Laurence Zory, proviseure adjointe, présentaient les filières, spécialités et dispositifs proposés au lycée. La nouveauté pour la prochaine rentrée scolaire sera la création d'une classe "Emile" (Enseignement d'une matière par l'intégration d'une langue étrangère). Cette classe sera composée d'élèves étant ensemble depuis le CP, qui est actuellement en 3<sup>e</sup> au collège Edmond-Rostand et dont les matières du tronc commun sont enseignées en anglais. Alexandre Gennaro, maire, s'est rendu sur les lieux ainsi qu'au lycée des métiers du Nivolet.

## Quelques témoignages

Vidéos de [témoignages d'enseignants](#) du premier degré : « Les enseignants en parlent ».

Reportage au démarrage d'EMILE [à l'école Aristide Briand](#), à Saint-Jean-de-Maurienne.

Reportage [au collège des Barrates](#) (Haute-Savoie) au démarrage d'EMILE (le collège des Barrates accueille également des élèves de parcours EMILE niveau 3).

## Attendus et niveaux visés

### Quelques éléments de repères

L'EMILE poursuit un double objectif : développer les compétences transversales des élèves et augmenter leur niveau de maîtrise des langues étrangères, notamment en compréhension orale et en expression orale.

« Les élèves de CM2 qui arrivent en sixième dans notre collège sont repérés par les enseignants, au niveau de leur compréhension orale, comme ayant un niveau d'élève entrant en classe de seconde générale. »

*Un retour d'expérience au collège Jules Ferry de Chambéry*

En fin de cycle 3, le niveau A1 en langue vivante étrangère (LVE) est largement dépassé, le niveau A2 est souvent atteint, notamment à l'oral, au lieu du niveau A1 pour les classes ordinaires. Les élèves sont évalués par les enseignants de langue en fin de cycle 3 (fin de sixième) comme pour tous les autres apprentissages, en regard du socle commun.

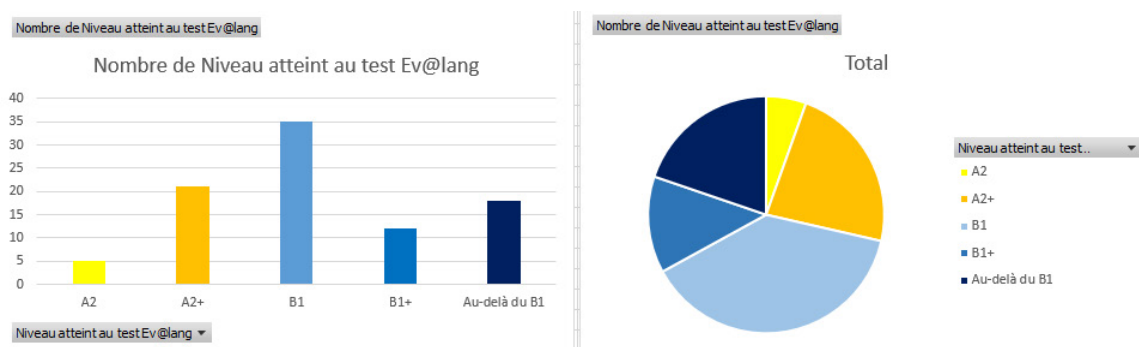
Cycle	Niveau visé en LVE pour tous les élèves	Niveau attendu en LVE pour les élèves EMILE
Cycle 3	À partir du niveau A2 dans au moins une des cinq activités langagières et A1 dans toutes les autres.	Niveau A2 dans les cinq activités langagières.
Cycle 4	Dans une langue : à partir du niveau B1 dans au moins une des cinq activités langagières et A2 dans toutes les autres; dans l'autre langue : niveau A2 dans plus de deux activités langagières et A1 dans toutes les autres.	Niveau B1 dans les cinq activités langagières.

EDUSCOL, [« Ressources pour l'évaluation du niveau de maîtrise du socle commun »](#)

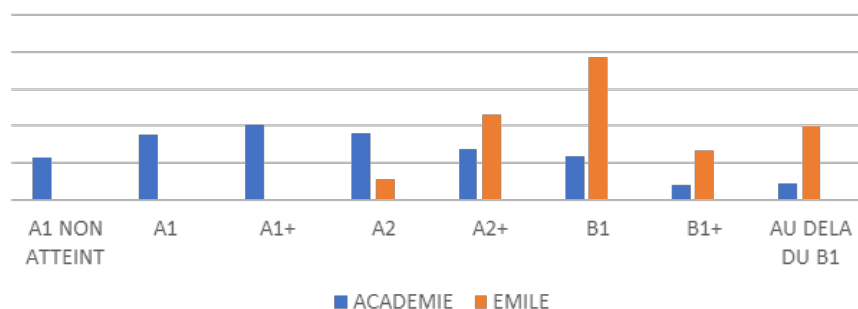
## EMILE, une plus-value incontournable

En fin de collège, tous les élèves passent dorénavant le test Ev@lang en anglais. Il comporte trois items : compréhension orale, compréhension écrite, grammaire et lexique. On peut noter que les compétences orales ne sont pas évaluées par Ev@lang. Or, elles sont particulièrement bien maîtrisées par les élèves qui ont suivi des parcours EMILE.

Même sans évaluation des compétences en production orale, les résultats sont sans appel. En 2022, première année du test Ev@lang, 91 élèves des parcours EMILE de Savoie ont passé ces tests. 71,4 % d'entre eux ont atteint ou dépassé le niveau B1 (le niveau visé en fin de troisième est A2 pour les classes ordinaires).



Résultats aux tests Ev@lang



Résultats aux tests Ev@lang des 91 élèves EMILE de Savoie et de l'ensemble des élèves de troisième de l'académie de Grenoble\*

\* Attention : ce sont les résultats bruts, n'ayant pas fait l'objet de traitement statistique.

Le comité de pilotage départemental travaille à la réalisation d'attestations de parcours EMILE. Elle sera disponible prochainement en trois versions : école, collège et lycée. L'attestation collège fera apparaître le niveau atteint au test Ev@lang.

# ACCOMPAGNEMENT ET RECONNAISSANCE

## La formation des enseignants

- Les formations en langues : formation immersive en anglais proposée par l'UGA (anglais) et formations M@gistère en anglais, allemand et italien.
- Les formations de bassin (second degré), comme celle organisée à Albertville en 2022, permettent aux enseignants d'avoir un apport théorique, des présentations de projets de classe et un temps d'échanges. Il ne faut pas hésiter à solliciter les chefs d'établissement pour en parler.
- Les animations pédagogiques EMILE pour les enseignants déjà engagés dans les parcours EMILE et pour les enseignants qui se lancent (travail sur les mathématiques...).
- Des constellations en groupe EMILE quand c'est possible.

## L'accompagnement

- L'accompagnement par la conseillère pédagogique langues vivantes étrangères (LVE) : conseils de cycles ou des maîtres, préparation de la certification complémentaire, visites de classes sur demande, accompagnement des débutants, aide à la production de ressources ou montage de projets, rédaction du « p'tit bilingue ».
- Un journal dédié le « p'tit bilingue », proposé par la conseillère pédagogique départementale langues vivantes étrangères (LVE), pour donner des informations et des ressources (à retrouver sur l'espace ressource académique).
- Un espace académique « échanges » entre enseignants engagés dans les parcours EMILE est à disposition pour faciliter la mutualisation des pratiques pédagogiques pour les enseignants du premier degré. Géré par les conseillers pédagogiques départementaux langues vivantes

étrangères (LVE), il a vocation à être enrichi par les partages des enseignants. En effet, c'est une demande très forte des enseignants du terrain que de pouvoir partager leur travail entre eux. Certains articles de cet espace sont en accès restreint et accessibles aux enseignants EMILE du premier degré de l'académie de Grenoble avec leurs identifiants académiques.

- Les écoles EMILE sont prioritaires autant que faire se peut pour l'attribution d'un assistant de langue vivante étrangère.

## Reconnaissance de l'expertise EMILE

### La certification complémentaire DNL

La certification complémentaire discipline non linguistique (DNL) atteste des compétences linguistiques et pédagogiques pour enseigner en EMILE. Elle existe depuis longtemps pour le second degré et est ouverte aux professeurs des écoles depuis 2020.

Les inscriptions sont en général ouvertes jusqu'à fin septembre (inscription administrative accompagnée d'un rapport d'activité de cinq pages maximum pour présenter son parcours). Un entretien oral en français et en langues vivantes se déroule en général en janvier-février pour évaluer à la fois le niveau de maîtrise de la langue, les connaissances pédagogiques et didactiques, ainsi que la connaissance des dispositifs d'enseignement en langues et des systèmes d'enseignement à l'étranger.

Elle est obligatoire pour postuler sur les postes fléchés et pour enseigner une discipline non linguistique (DNL) dans le second degré.

C'est une reconnaissance nationale de l'expertise des enseignants.

[Plus d'information sur [Enseigner en langue | Savoie Educ](#)]

### Accueil de délégations et partenaires internationaux, et accueil d'étudiants

La Savoie est un département reconnu pour son expérience dans les parcours EMILE. Les écoles EMILE accueillent régulièrement des étudiants et des délégations françaises ou internationales.

# OUVERTURE INTERNATIONALE, MOBILITÉS DES ÉLÈVES ET DES PERSONNELS

## Le label Euroscol, reconnaissance du dynamisme des écoles ou établissements

Les écoles et établissements EMILE sont engagés dans une démarche d'ouverture à l'international. Le label Euroscol est un moyen de valoriser les actions. Le cahier des charges est une aide pour établir un diagnostic de l'existant et proposer de nouvelles actions pour développer l'internationalisation de l'école ou de l'établissement.

- [Le cahier des charges EUROSCOL](#)
- [Présentation EUROSCOL](#) sur le site EDUSCOL

## Les projets eTwinning pour collaborer à distance



© Réseau Canopé

### Présentation de eTwinning

eTwinning est une action européenne du programme Erasmus+ portée par [Réseau Canopé](#) en France. Cette action facilite la coopération pédagogique en Europe en permettant aux enseignants de la maternelle au lycée de trouver des partenaires dans d'autres pays et de mener des projets et des activités collaboratives à distance avec leurs élèves. La plateforme européenne eTwinning réunit plus de 1 000 000 d'enseignants issus de 44 pays. Elle propose des outils de recherche de partenaires ainsi qu'un espace de travail en ligne sécurisé pour chaque projet, ouvert aux enseignants et à leurs élèves.

## Les projets eTwinning

Un projet eTwinning permet de travailler de manière interdisciplinaire et transversale, de dynamiser l'enseignement et d'impliquer davantage les élèves en leur offrant l'opportunité de travailler différemment et de communiquer de manière authentique avec des élèves d'autres pays en utilisant les outils numériques de communication.

Les thèmes transversaux, comme la citoyenneté, l'éducation aux médias ou la préservation de l'environnement, se prêtent très bien à des activités à distance avec des classes partenaires. La durée, les thèmes et la/les langues d'un projet sont définis par les enseignants selon leurs objectifs. Un projet eTwinning peut donc s'intégrer aux cours d'un enseignant ou bien s'inscrire dans une démarche plus globale au sein de l'établissement.

[Qu'est-ce qu'un projet?](#)

[Découvrir des projets déjà menés](#)

[Conseils pour mener son projet](#)

[Co-élaborer son projet](#)

## Les formations et l'accompagnement

Réseau Canopé, l'opérateur d'eTwinning en France, propose des formations gratuites en ligne et en présentiel aux enseignants, en lien souvent avec les acteurs académiques, ainsi qu'un accompagnement pédagogique et technique qui permet le développement de compétences professionnelles.

[Découvrir les formations](#) et [les webinaires du Réseau Canopé](#)

[Contacter son correspondant académique eTwinning](#)

## Valorisation et reconnaissance

Dans eTwinning, votre travail est important et mérite d'être partagé et valorisé au niveau local, national et européen. eTwinning reconnaît le travail mené par les enseignants, les élèves et les établissements scolaires au travers [des labels de qualité nationaux](#) et [européens](#), [du concours national eTwinning](#) et du label [eTwinning School](#). Les labels eTwinning indiquent que les projets menés ont atteint un standard national et européen reconnu. Les obtentions sont communiquées aux inspecteurs et recteurs d'académie.

## Revue de projets pouvant être menés en classe EMILE

### Un projet eTwinning en école maternelle : *Storytelling Leads to Robotics*

#### Objectifs pédagogiques

Travailler les compétences langagières des élèves, la compréhension fine d'un texte avec un réel travail sur l'implicite.

Mettre en lien les compétences spatiales et la robotique avec ces dernières. Comprendre les enjeux de la programmation en adaptant l'histoire inventée sur l'application scratch junior.

## Description des étapes du projet

Les partenaires échangent régulièrement sur les réseaux sociaux tout au long de l'avancée du projet pour préciser, s'aider et faire évoluer leurs idées.

L'ensemble du projet est collaboratif et fait sens aux yeux des élèves qui construisent, réfléchissent et élaborent ensemble du début à la fin.



© Blogpeda, Académie de Bordeaux

1. Les élèves sont tout d'abord baignés dans les histoires, ils s'approprient les contes de randonnées, leur structure. Ils partagent ceux qu'ils préfèrent avec leurs partenaires. Puis, tous ensemble, ils créent le leur. Il en découlera un travail soutenu sur la compréhension.
2. Afin de mieux travailler l'implicite, les élèves illustrent leur histoire par un travail sur le visuel et l'orientation spatiale à la manière de Marja Lavater, en changeant de point de vue. Ils créent du contenu pour leurs partenaires.
3. C'est alors que la robotique intervient. Tout d'abord, fort de leurs illustrations, les élèves programment leur *beebot* de façon à pouvoir oraliser leur histoire de façon chronologique dans leur langue maternelle. Puis ils changent d'outil et adaptent leur histoire en la programmant ensemble à l'aide de l'application Scratch junior.

## Résultats

[Un témoignage](#) vidéo sur ce projet.

[L'espace collaboratif de travail.](#)

[Un projet eTwinning en école élémentaire : EUMAC – European Mathematics Challenges](#)

## Objectifs pédagogiques

Créer, comprendre et résoudre des énigmes mathématiques.

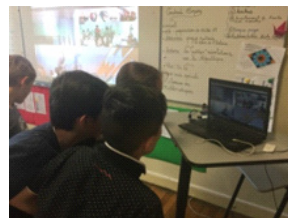
Utiliser des outils numériques audio, vidéo et/ou photo en lien avec les énigmes (présentation et résolution).

S'exprimer et développer la compréhension de l'oral en anglais.

Proposer, découvrir et s'approprier des procédures collaboratives.

## Description des étapes du projet

Ce projet départemental croise mathématiques, culture numérique, langues et enseignement moral et civique. Les élèves des cycles 2 et 3 et leurs partenaires européens ont pour objectifs la création de situations problèmes et la résolution de problèmes. Les productions sont enregistrées en anglais dans des capsules vidéo et mutualisées dans un espace collaboratif.



© Educavox



1. À partir d'une ou plusieurs situations problèmes choisies par la classe, les élèves conçoivent et enregistrent une ou des capsules vidéo en anglais et les publient sur un espace numérique collaboratif.
2. À l'issue de ce travail, ils sont invités à choisir des situations problèmes proposées par d'autres classes européennes d'une même tranche d'âge, à les résoudre, à proposer des procédures de résolution et à les mutualiser sur ce même espace collaboratif.

### Résultats

[Le projet](#) détaillé.

L'espace sécurisé de travail, [le TwinSpace](#).

[Un projet eTwinning de liaison européenne école-collège :](#)

[Un ciel, deux pays : voyage au fil des phénomènes de la nature](#)

### Objectifs pédagogiques

Réaliser des activités dans le cadre des programmes officiels respectifs des écoles en sciences et technologie ou en physique et chimie.

Connaître les phénomènes naturels, des concepts de physique et chimie et sensibiliser les élèves au changement climatique de notre planète.

Développer chez les élèves et les enseignants des compétences de communication en français et en espagnol en utilisant les technologies de l'information et de la communication pour l'enseignement (TICE).

Créer un environnement d'apprentissage collaboratif et coopératif entre les deux écoles, avec des activités à réaliser en équipes internationales.

### Description des étapes du projet

Pendant toute l'année scolaire, deux écoles ont collaboré dans le cadre de ce projet en réalisant des activités en sciences, technologie

et en physique et chimie, malgré la différence d'âge des élèves. Les liens entre eux se renforcent en créant des logos pour le projet, des livres et des musées virtuels, des vidéos, en échangeant des cartes et des dessins, en découvrant les cultures des deux partenaires, leurs villes, leur environnement mais aussi en se voyant et en échangeant lors de vidéoconférences.



© eTwinning France

### Résultats

[Le projet](#) détaillé.

[L'espace de travail collaboratif](#).

## Un projet eTwinning de liaison CM2-6<sup>e</sup> : En route vers la polygonie !

### Objectifs pédagogiques

Partager un projet commun bâti sur un fil rouge, le thème mathématique des polygones, qui est décliné dans d'autres disciplines (français, anglais, arts plastiques).

Manipuler des outils numériques pour mener à bien certaines étapes du projet et développer la communication entre les élèves.

### Description des étapes du projet

Ce projet mené dans le cadre de la liaison CM2-6<sup>e</sup> aborde la notion de polygone sous un angle pluridisciplinaire, au croisement des mathématiques, des langues vivantes, de la culture numérique et des arts.

1. Les élèves ont résolu des tangrams et des problèmes en lien avec la notion de polygone puis ont inventé des énigmes et les ont proposées aux classes partenaires.
2. Ils ont étudié des mouvements artistiques qui ont placé la géométrie au cœur de leurs préoccupations : *Land Art*, constructivisme, art abstrait, optique.
3. Ils ont réalisé des productions artistiques inspirées des œuvres de Mondrian, Vasarely, Herbin et Klee, puis les ont présentées aux classes partenaires.
4. Enfin, ensemble, tous les élèves du projet ont créé un alphabet collaboratif géométrique sur le modèle de l'alphabet HERBIN.



© eTwinning France

### Résultats

[Le projet détaillé.](#)

[L'espace collaboratif de travail.](#)

## Les mobilités ERASMUS+ pour se former

Le programme européen Erasmus+ permet aux enseignants et aux élèves de partir en mobilité à l'étranger, [dans l'Union Européenne et les pays partenaires du programme.](#)

Pour la période 2021-2027, la région académique Auvergne-Rhône-Alpes initie un nouveau mode de conduite et d'administration des projets Erasmus+ des écoles et établissements, piloté par la délégation régionale académique aux relations européennes, internationales et à la coopération (DRAREIC) en association avec le groupement d'intérêt public « formation et insertion professionnelle de l'académie de Grenoble » (GIP FIPAG) dans le cadre d'un projet de consortium « enseignement scolaire ».

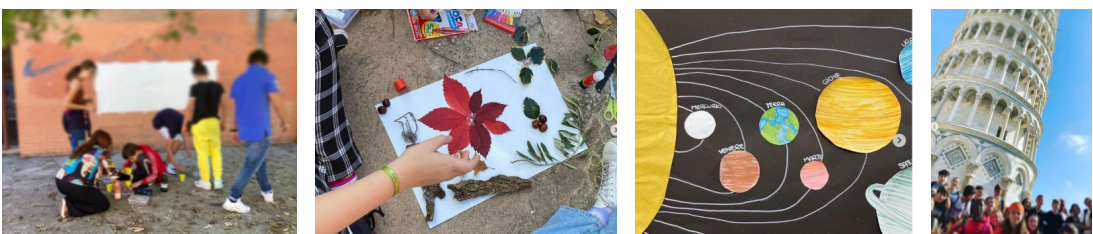
Voici les objectifs généraux et les priorités :

- améliorer les compétences didactiques et pédagogiques des personnels enseignants et cadres;
- améliorer les compétences linguistiques et interculturelles de tous;
- renforcer les compétences sociales et civiques de tous (éducation au développement durable, valeurs européennes, lutte contre les discriminations);
- renforcer les compétences numériques de tous;
- développer l'ouverture internationale des écoles et des établissements et participer à la construction de l'espace éducatif européen (réseau);
- promouvoir l'équité et l'inclusion par l'accès de tous au projet de la région académique.

Les équipes peuvent postuler pour des mobilités d'une année sur l'autre. Les demandes sont à réaliser en décembre-janvier pour l'année suivante. Pour toute information, n'hésitez pas à contacter la délégation régionale académique aux relations européennes, internationales et à la coopération (DRAREIC) ou la conseillère pédagogique langues vivantes étrangères (LVE) pour le premier degré, ou consulter [la page dédiée](#) du site Savoie Educ. Des enseignants des écoles EMILE ont pu bénéficier de mobilités d'observation et de formation. Le collège Combe de Savoie s'est également emparé de cette possibilité pour proposer des mobilités aux élèves du collège. Il a également accueilli des partenaires d'autres pays autour d'un projet scientifique. Les établissements peuvent également déposer une candidature pour une accréditation, ce qui permet aux élèves EMILE de bénéficier d'une mobilité durant leur scolarité dans le collège. Par exemple, en 2022, c'est ce qu'a fait le collègue Jules Ferry de Chambéry, pour le niveau 5<sup>e</sup>. Deux groupes ont travaillé distinctement : l'un sur le développement durable, les mobilités douces et le traitement de l'eau, dans un collège à Teningen (Allemagne); l'autre sur les étoiles, l'astronomie, dans un collège de Pise (Italie) et en lien avec les classes EMILE de l'école élémentaire de La Concorde.



À Teningen (© Collège Jules Ferry, Chambéry)



À Pise (© Collège Jules Ferry, Chambéry)

## Le programme Jules Verne & autres échanges internationaux

L'académie de Grenoble propose également des échanges plus longs (échanges [Jules Verne](#)) pour permettre aux enseignants de partir dans un pays étranger se former aux pratiques immersives. Les déclarations d'intérêt pour le programme Jules Verne sont en général en octobre. Plus d'information : contacter la délégation régionale académique aux relations européennes, internationales et à la coopération ([DRAREIC](#)).

L'office franco-allemand pour la jeunesse (OFAJ) permet aux enseignants de partir enseigner dans une école primaire en Allemagne durant une année scolaire dans le cadre du programme Élysée Prim'.

[Plus d'informations sur le [site de l'OFAJ](#).]

## QUELQUES RESSOURCES

Guide « Enseigner en langues » de la maternelle au lycée : ce guide est disponible sur le site [EDUSCOL](#). Vous y trouverez des exemples de pratiques de classe, des informations sur l'organisations d'EMILE...

[Une étude longitudinale belge](#) « L'immersion en question(s) » montre que l'immersion n'a pas d'effets négatifs sur les apprentissages en français, langue de scolarisation, bien au contraire. Ce travail très documenté a étudié des cohortes d'élèves en immersion en anglais ou en néerlandais.

Pour le premier degré, deux sites de référence à consulter :

- votre espace ressources EMILE collaboratif géré par les conseillers pédagogiques départementaux en langues vivantes étrangères (LVE) : [Accueil | Enseigner EN langues](#), une partie du site est réservé aux enseignants des parcours EMILE de l'académie de Grenoble (identifiants académiques);
- le site Savoie Educ : [Page d'accueil LVE](#), [Enseigner en langues](#) et [EMILE et Élysée Prim'](#)

Pour le second degré, vous pouvez consulter le [portail interlangues](#) de l'académie de Grenoble.

# LE RÉSEAU FRANCO-ALLEMAND DES ÉCOLES MATERNELLES BILINGUES : ÉLYSÉE PRIM'



Annoncé lors de la signature, le 22 janvier 2013, de la Charte de qualité franco-allemande pour les écoles maternelles bilingues par le ministre français de l'Éducation nationale et son homologue allemande, le réseau franco-allemand des écoles maternelles bilingues Élysée 2020 a été officiellement lancé le 24 novembre 2013 à Sarrebrück en présence des deux ministres. Ce réseau compte plus de cent écoles qui offrent à leurs élèves un enseignement en français et en allemand dès leurs premières années de scolarisation. Ce dispositif a été renforcé en France par l'apprentissage obligatoire d'une langue vivante dès le cours préparatoire. Le réseau s'appelle dorénavant « Élysée Prim' ».

En Savoie, deux écoles maternelles sont concernées : l'école du Haut-Maché et les classes maternelles de l'école primaire Waldeck Rousseau, situées à Chambéry. L'école Waldeck Rousseau propose une poursuite en EMILE allemand et l'école élémentaire du haut-Maché l'enseignement de l'allemand comme langue vivante étrangère. Le collège de secteur est le même pour les deux groupes scolaires (collège Louise de Savoie). Il propose une classe bilangues allemand et travaille activement à la mise en place d'une discipline non linguistique (DNL) en allemand pour l'arrivée des élèves EMILE en 2025.

[Retour à l'introduction](#)

Conception pédagogique | Groupe de pilotage EMILE73  
Coordination pédagogique | Véronique Nicorosi – DSDEN 73  
Coordination éditoriale | Réseau Canopé – Atelier Canopé 38  
Suivi éditorial et maquette | Marine Boré – Réseau Canopé  
Juin 2023



Direction des services départementaux  
de l'éducation nationale  
de la Savoie

