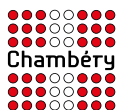


# Votre visite groupe

2024-2025



**CHARMETTES  
BEAUX-ARTS  
ARTOTHÈQUE**



Cette plaquette présente toute l'offre de médiation à destination des groupes du service des publics des musées de Chambéry. Scolaires, périscolaires, adultes, publics à besoins spécifiques, les médiatrices du service des publics vous accueillent toute l'année au musée des Beaux-Arts, aux Charmettes, maison de Jean-Jacques Rousseau et à l'artothèque.

Pour choisir le parcours le plus adapté à votre public, référez-vous aux pictogrammes ci-dessous



Petite enfance (2-3 ans)



Maternelles



Elémentaires



Collèges



Lycées



Accessible au handicap mental



Accessible au handicap visuel



Accessible au handicap auditif



Accessible PMR

# édito

Les musées de Chambéry se projettent à grande vitesse vers l'avenir en 2024-2025, avec des aménagements de parcours des collections, quelques évolutions et des nouveautés.

Des visites et des ateliers sont proposés pour chaque exposition temporaire. Le musée des Beaux-Arts s'intéresse à la modernité des *Rêveries du promeneur solitaire* de Jean-Jacques Rousseau au travers des peintures contemporaines d'Olivier Bernex et du concept de la marche créative jusqu'au 17 novembre 2024. Ensuite, l'exposition *Loustal à 120 km/h, les Alpes au fil de l'autoroute* nous plongera dans le travail d'un maître de l'illustration dont les images jalonnent les voies de circulation à grande vitesse. Enfin l'exposition Jules Daisay (1847-1900) sera consacrée à la vie et l'œuvre de ce grand portraitiste chambérien qui fut directeur de l'école de dessin et du musée des Beaux-Arts. Grâce à lui sont entrés dans les collections du musée plusieurs chefs-d'œuvre et de nombreuses peintures italiennes de la collection d'Hector Garriod. La salle qui porte le nom de ce donateur est aussi aménagée pour des conférences, des activités éducatives, des événements professionnels et des privatisations. Parallèlement, le musée intègre jusqu'au 5 janvier 2025 une section sur le bicentenaire du théâtre Dullin (1824-2024). L'artothèque développe ses activités avec de nouvelles acquisitions et une nouvelle artothécaire pour accompagner les prêts et les projets (écoles, entreprises, structures publiques et privées). Aux Charmettes, le parcours de visite va être repensé et enrichi pour mieux connaître la vie et l'œuvre de Jean-Jacques Rousseau. L'actualité de sa pensée autour de la pédagogie, de la démocratie, de l'écologie et du rapport à soi est à redécouvrir lors d'une visite ou d'un événement dans la programmation culturelle.

Nos nouveautés et nos grands classiques sont à retrouver dans ce livret en consultant l'offre de visites commentées et d'activités à destination des groupes, pour les adultes et toutes les tranches d'âge, comme pour les visiteurs à besoins spécifiques. Les musées de Chambéry demeurent le lieu incontournable de toutes les découvertes pour les arts et l'esprit.

# Ressources pour les enseignants

## PRÉSENTATION DE LA SAISON POUR LES ENSEIGNANTS

**Le 25 septembre 2024 à 14 h 30**, au musée des Beaux-Arts.  
*Présentation conjointe avec le CIAP, Centre d'Interprétation de l'Architecture et du Patrimoine.*

Présentation du programme pédagogique (visites, expositions temporaires, projets...), par les équipes de médiation culturelle des musées et du service Ville d'art et d'histoire de la Ville de Chambéry.

## PRÉSENTATION EXPOSITIONS TEMPORAIRES

**Le mercredi 25 septembre 2024 à 16 h**  
au musée des Beaux-Arts  
Visite de l'exposition *Rêveries de promeneurs solitaires*.  
*Olivier Bernex – Jean-Jacques Rousseau* du 17 mai au 17 novembre 2024.

**Le mercredi 8 janvier 2025 à 14 h 30**  
au musée des Beaux-Arts  
Visite de l'exposition *Loustal à 120 km/h, les Alpes au fil de l'autoroute* du 20 décembre 2024 au 23 mars 2025.

**Le mercredi 21 mai 2025 à 14 h 30**  
au musée des Beaux-Arts  
Visite de l'exposition *Daisay* du 16 mai au 2 novembre 2025.

Sur inscription par mail à  
[publics.musees@mairie-chambery.fr](mailto:publics.musees@mairie-chambery.fr)

### **POUR LES ÉCOLES ÉLÉMENTAIRES CHAMBÉRIENNES**

Les musées de Chambéry sont engagés dans le dispositif d'Éducation Artistique et Culturelle de la Ville de Chambéry *Kézaco, art et culture dans les écoles*. Chaque parcours est thématique et se déroule en plusieurs séances réparties sur toute l'année scolaire.

*Kézaco* est basé sur les 3 piliers de l'EAC (rencontrer, pratiquer, connaître), et vise à favoriser un égal accès de tous les jeunes à l'art et à la culture, en associant chaque année une structure culturelle à une école.

### **POUR LES ÉTABLISSEMENTS DU SECONDAIRE**

Le service des publics des musées propose des projets EAC à destination des classes du secondaire. Ces projets respectent les trois piliers de l'EAC et permettent aux élèves de découvrir les équipements, de rencontrer les œuvres et/ou artistes et de pratiquer des expériences artistiques et culturelles sensibles. Ces projets sont coordonnés par le service des publics, animés par l'équipe et un.e intervenant.e extérieure et co-construits avec les enseignants.

Si vous avez une idée de projet, n'hésitez pas à nous contacter !

### **LA CLASSE, L'OEUVRE !**

Une opération d'éducation artistique et culturelle présentée lors de la Nuit européenne des musées où, à partir de l'étude d'une ou de plusieurs œuvres, les élèves de tous niveaux scolaires sont invités à devenir des passeurs de culture auprès de leur famille et du public des musées.





# MUSÉE DES BEAUX-ARTS

Le musée des Beaux-Arts de Chambéry présente une collection qui illustre les principaux mouvements artistiques de la fin du Moyen Âge jusqu'au début du XX<sup>e</sup> siècle et dont le point fort est la peinture italienne. Il expose également des œuvres permettant de comprendre l'histoire des arts en Savoie à travers les siècles.

Toute l'année, le musée offre une programmation d'expositions temporaires et d'événements culturels.

## **ATTENTION**

Les parcours de visite sont susceptibles d'être modifiés en fonction des mouvements des œuvres (prêts, restaurations, changements d'accrochage).

# PUBLIC ENFANT



## PETITE ENFANCE

---

Relais assistantes maternelles, crèches, jardins d'enfants, haltes-garderies, le service des publics vous accueille pour une première découverte du musée avec les tout-petits !

1 créneau par semaine, les mardis ou vendredis à 9 h.

### LE MUSÉE DES TOUT-PETITS



**Durée : 40 min  
à partir de 2 ans**

Une découverte sensorielle et ludique du musée autour de trois œuvres de la collection. Portrait à modeler, histoire à écouter et peinture à recomposer seront au programme !

Groupe de 8 enfants maximum.

### LES ÉMOTIONS



**Durée : 40 min  
à partir de 2 ans**

Joie, amour ou peur ? La visite propose une découverte des œuvres de la collection et des émotions qu'elles évoquent, à travers des outils d'observation et des petits jeux.

Groupe de 8 enfants maximum.





**Durée : 40 min**  
à partir de 2 ans

## DE LA TÊTE AUX PIEDS

Un visage, une main, un pied... Pendant cette visite, les enfants observeront les différentes parties des corps représentés dans les œuvres. Une invitation à regarder, mais aussi à mimer et ressentir les peintures et les sculptures du musée !

Groupe de 8 enfants maximum.

## SCOLAIRES

---



**Durée : 45 min**

## MA PREMIÈRE VISITE AU MUSÉE

Une découverte de l'espace du musée, des outils des artistes et des premières notions d'arts plastiques à travers les œuvres emblématiques du musée.



**Durée : 45 min**

## DONJONS ET DRAGONS

Entre châteaux forts, chevaliers en armure et dragons, cette visite plongera les plus jeunes dans l'univers du Moyen Âge !



**Durée : 45 min**

## LES ÉMOTIONS

Joie, amour ou peur ? La visite propose une découverte des œuvres de la collection et des émotions qu'elles évoquent, à travers des outils d'observation et des petits jeux.

## LES SENS À L'ŒUVRE !



**Durée : entre  
45 min et 1 h**

Les peintures de la collection permettent aux artistes d'évoquer quatre de nos sens, l'ouïe, l'odorat, le toucher et la vue. Cette visite entraîne les enfants dans une découverte sensorielle des œuvres du musée.

- Découverte de matières par le toucher
- Écoute de son
- Découverte des odeurs liées aux tableaux

## L'ŒIL ET LA MAIN



**Durée : entre  
45 min et 1 h**

En touchant divers objets et différentes matières, les élèves établissent un lien entre ce qu'ils perçoivent avec leur main et ce qu'ils observent dans les tableaux.

- Observation d'une sélection d'œuvres
- Découverte de matières sans les voir
- Description et comparaison avec les matières peintes

## DRÔLES DE BÊTES



**Durée : entre  
45 min et 1 h**

À plumes, à écailles ou à poils, domestiques ou fabuleux, de nombreux animaux se cachent dans les tableaux du musée.

À l'aide d'outils ludiques et multi-sensoriels, la visite propose de partir à leur recherche et de découvrir leurs symboles et leurs histoires.

## TOUT COULEURS



**Durée : entre  
45 min et 1 h**

Un parcours dans la collection permanente pour observer l'organisation des couleurs, les émotions et sensations qu'elles suscitent, les effets obtenus par l'artiste et parfois leur symbolique.



**Durée : entre  
45 min et 1 h**

## LE PAYSAGE

Découverte du genre. Ce parcours permet d'aborder les notions de perspective, de composition et de réalisme.



**Durée : entre  
45 min et 1 h**

## CORPS EN MOUVEMENT

Une visite dans les collections pour repérer, observer et parfois mimer les différentes positions, expressions et attitudes des personnages représentés ainsi que leurs symboliques.



**Durée : entre  
45 min et 1 h**

## LE PORTRAIT

Découverte du genre et de ses représentations. Ce parcours permet d'aborder les notions du portrait et de l'allégorie ainsi que l'évolution du genre à travers les siècles.



**Durée : entre  
1 h et 1 h 30**

## LES GENRES EN PEINTURE

Portrait, paysage, nature morte, peinture d'histoire, tous ces genres sont représentés dans les collections du musée. Cette visite propose de les découvrir et d'aborder leurs spécificités.



**Durée : entre  
1 h et 1 h 30**

## DU MOYEN ÂGE À LA RENAISSANCE

Découverte des principales caractéristiques des œuvres du Moyen Âge et des apports de la Renaissance à travers les œuvres italiennes de la collection.



**Durée : entre  
1 h et 1 h 30**

## **HISTOIRE ET MYTHOLOGIE**

À travers les histoires de Métabus, d'Alexandre le Grand ou du Minotaure, ce parcours présente quelques-unes des peintures d'histoire et de mythologie de la collection, et propose leur interprétation entre littérature et iconographie.



**Durée : entre  
1 h et 1 h 30**

## **LA FIGURE DU HÉROS**

De grandes figures exemplaires, réelles ou fictives, sont présentes dans les tableaux de la collection du musée. Cette visite propose de les confronter pour aborder la notion de héros, d'hier à aujourd'hui.



**Durée : 1 h**

## **UN MUSÉE, À QUOI ÇA SERT ?**

Une visite du musée à travers le bâtiment et les collections pour se familiariser avec les notions de conservation, de collection et d'exposition, et les principales missions d'un musée.



**Durée : entre  
1 h et 1 h 30**

## **LE MUSÉE ET SES MÉTIERS**

Découverte du musée et de ses différents métiers : médiateur, régisseur d'œuvres, documentaliste, conservateur...

- Présentation du musée et de ses missions à travers un parcours dans le bâtiment et face aux œuvres
- Rencontre avec les professionnels du musée (sous réserve des disponibilités)



Durée : 1 h

## HÉROÏNES

Sainte ou meurtrière, modèle de vertu ou sacrifiée... Les femmes aux destins exceptionnels comme Didon, Porcia, Virginie ou Judith ont été le sujet de nombreuses peintures au fil du temps. Le parcours nous emmène à la découverte de la place de ces femmes dans le regard des peintres.



Durée : 1 h

## ART ET SCIENCE À PARTIR DE MARS 2025

Souvent mis en opposition, l'art et la science se révèlent parfois complémentaires. À travers les œuvres du musée, découvrez le dialogue qui se crée entre la peinture et la chimie, la géométrie, l'arithmétique, les sciences naturelles...



Durée : 1 h

## LA PEINTURE AU FIL DU TEMPS

Un parcours dans la collection à travers les principaux courants et genres artistiques (Renaissance, Baroque, portrait, paysage, etc.)

Présentation des œuvres marquantes dans un parcours chronologique (du XV<sup>e</sup> au XX<sup>e</sup> siècle).





**Durée : 1 h 30**

### COMPOSE TON ŒUVRE

*À PARTIR DU CE1*

Après une visite dans les collections du musée autour du genre de la nature morte, l'atelier propose d'en recomposer à partir de photographies. Lumière, couleurs, composition, le secret est de bien observer pour tout reconstituer !



**Durée : 1 h**

### EXPOSER AU MUSÉE ?

Choix des œuvres, couleurs et dispositions des murs, lumières, mobiliers, accrochage... Exposer des œuvres dans un musée, c'est tout un art !

Le parcours propose aux élèves de constituer leur propre collection et de la mettre en scène à l'aide d'une maquette.



**Durée : 1 h 30**

### LES MAUX DES TOILES

*À PARTIR DU CE1*

Cette visite propose de faire découvrir le métier passionnant de restaurateur de peinture, véritable scientifique au service de la santé des œuvres d'art.

Réparer la toile ou le bois, faire revivre les couleurs et les histoires, redonner de la vie aux personnages...

Ce parcours entraîne les élèves dans les secrets des tableaux restaurés du musée des Beaux-Arts de Chambéry.

- Observation de plusieurs tableaux restaurés
- Jeu sur les différentes étapes de restauration d'un tableau
- Présentation d'un constat d'état

## LOISIRS ET HORS TEMPS SCOLAIRE

Les médiatrices sont disponibles pour co-construire votre visite en fonction de vos besoins et de votre public. N'hésitez pas à nous contacter !



**Durée : entre  
45 min et 1 h  
à partir de 3 ans**

### MA DÉCOUVERTE DU MUSÉE

Parcours dans le musée pour se familiariser avec ce nouvel espace.

À l'aide d'outils ludiques et adaptés, ce parcours aborde les notions de musée, d'exposition et présente les principales œuvres de la collection.

### VOYAGE DANS LE TEMPS

**Durée : entre  
1 h et 1 h 30  
à partir de 7 ans**

À partir d'un jeu de l'oie géant, les enfants découvrent les collections du musée.

Groupe de 10 enfants maximum.





**Le service des publics accueille les associations, groupes d'amis, comités d'entreprises, établissements sociaux, établissements sanitaires et médico-sociaux pour découvrir les musées autour de différentes thématiques.**

## **VISITE GÉNÉRALE**

**Durée : entre 1 h  
et 1 h 30**

Découverte du bâtiment et de la collection à travers les principaux courants et genres artistiques (Renaissance, Baroque, portrait, paysage, etc.).

Présentation des œuvres marquantes dans un parcours chronologique (du XV<sup>e</sup> au XX<sup>e</sup> siècle).

## **LES VIES DES ŒUVRES**

**Durée : 1 h 30**

D'où viennent les œuvres, et comment sont-elles arrivées au musée ? Données, prêtées, cachées, parfois volées puis retrouvées, les œuvres de la collection ont chacune un parcours original. Photos, lettres, et autres documents d'archives nous emmènent pas à pas à la découverte des origines d'une sélection d'œuvres.



## HÉROÏNES

Sainte ou meurtrière, modèle de vertu ou sacrifiée... Les femmes aux destins exceptionnels comme Didon, Porcia, Virginie ou Judith ont fait l'objet passionné d'œuvres littéraires et picturales. Le parcours nous emmène dans un voyage dans le temps, autour de la place de ces femmes dans l'Histoire et la peinture.

**Le service des publics du musée des Beaux-Arts se tient disponible pour toute demande de visite spécifique.**



# PUBLIC À BESOINS SPÉCIFIQUES

## PERSONNES EN SITUATION DE HANDICAP MENTAL, COGNITIF OU PSYCHIQUE



Groupes d'adultes ou d'enfants :

Des médiatrices vous font découvrir les collections permanentes ainsi que les expositions temporaires du musée.

Les activités sont proposées du mardi au vendredi, de 10 h à 17 h 30, pour des groupes de 15 personnes maximum. La durée d'une visite guidée varie selon le thème ou les capacités d'attention des visiteurs mais n'excède pas 1 h.

Contacter le service des publics pour plus d'informations, et pour préciser votre demande.

Exemple de médiations proposées :

- Visite autour du paysage, suivi d'un atelier adapté « découverte de la gravure ».
- Visite autour des animaux, suivi d'un atelier de création d'animaux imaginaires en collage.
- Visite autour des émotions.

Pour préparer votre venue, un document en FALC est disponible sur le site internet de la Ville de Chambéry :  
*Accueil > Vie culturelle et sportive > Culture > Musée des Beaux-arts*



## PERSONNES MALVOYANTES OU NON-VOYANTES



**Durée : 1 h30**

### DÉCOUVERTE DES CHEFS D'ŒUVRE DU MUSÉE

Cette visite tactile permet une découverte sensorielle des collections. Des images en relief ainsi que des matières à toucher jalonnent le parcours, du Moyen Âge au XIX<sup>e</sup> siècle.

**En visite guidée :** Sur réservation, contacter le service des publics, groupe minimum de 6 personnes.

**En visite libre :** une audiodescription est à demander à l'accueil du musée.

Le musée propose également une découverte des expositions permanentes, en lien avec le service Médiavue (médiathèque Jean-Jacques Rousseau). Informations auprès du service des publics du musée.

## PERSONNES EN SITUATION DE HANDICAP AUDITIF

### À LA DÉCOUVERTE DU MUSÉE DES BEAUX-ARTS

#### Inscription



Mercredi 16 octobre de 16 h à 17 h 30.

Visite interprétée en LSF, sur réservation auprès de l'ADIS.

Nombre de places limité, à partir de 12 ans.



## PERSONNES À MOBILITÉ RÉDUITE



L'accès au musée est de plain-pied et muni d'ascenseurs, en revanche le site des Charmettes n'est pas accessible en fauteuil. Pour les groupes, contactez le service des publics pour le stationnement autour du musée et la dépose des visiteurs.

**L'accès au musée est gratuit pour toutes les personnes munies d'une carte d'invalidité.**

## ACCUEIL DES PUBLICS DU CHAMP SOCIAL

Les visites libres et guidées de la collection permanente et des expositions temporaires sont sur réservation.

Le musée accueille régulièrement les étudiants en BPJEPS et CPJEPS pour familiariser les futurs animateurs au musée et à son contenu.

Le service des publics se tient à la disposition des relais du champ social pour informer sur les contenus, accueillir les demandes et co-crée des visites adaptées aux besoins des publics.

Exemple de médiation co-crée avec un professionnel de l'animation :

### **TABLEAU LANGAGE**

**Durée : 2h**

Inspirée du « Photo langage », outil d'éducation populaire.

-1 rencontre en amont entre l'animateur.trice et la médiatrice.

- 1 séance qui nourrit un projet (parcours de réinsertion, professionnalisation, bilan d'une formation, etc.)

La séance est co-animée par la médiatrice et le/la professionnel.le de l'animation.

Testé par la FOL 73, l'AFPA, la Mission Locale Jeunes de Chambéry, Unis-Cités, etc.

Contact service des publics

Médiatrice référente : Elodie Morel

04 79 68 58 45

[publics.musees@mairie-chambery.fr](mailto:publics.musees@mairie-chambery.fr)

[e.morel@mairie-chambery.fr](mailto:e.morel@mairie-chambery.fr)



# RÊVERIES DE PROMENEURS SOLITAIRES. OLIVIER BERNEX JEAN-JACQUES ROUSSEAU

DU 17 MAI AU 17 NOVEMBRE 2024

La marche, le plus naturel et le plus ancien de nos gestes, est une source inépuisable d'introspection et de réflexions parfois suivies de créations. Au premier rang d'entre elles, se placent les *Rêveries du promeneur solitaire* de Jean-Jacques Rousseau.



17 mai - 17 novembre 2024  
Musée des Beaux-Arts de Chambéry



Sur ce thème universel de la marche méditative, les musées de Chambéry organisent une exposition des œuvres d'Olivier Bernex, qui a tiré du texte de Jean-Jacques Rousseau un matériau qui alimente ses productions peintes et dessinées depuis plusieurs décennies. L'approche sociologique de la marche, l'analyse littéraire des *Rêveries* et l'esthétique d'Olivier Bernex sont ainsi au cœur de cette exposition à découvrir au musée des Beaux-Arts comme aux Charmettes.

## VISITES LIBRES DES EXPOSITIONS TEMPORAIRES

Conseillées à partir du cycle 1 - Durée 45 min environ

## PRÉSENTATION DES EXPOSITIONS AUX ENSEIGNANTS Voir page 2

## RESSOURCES

Dossiers pédagogiques sur notre site internet  
ou sur demande à l'accueil du musée.

# LOUSTAL À 120 KM/H, LES ALPES AU FIL DE L'AUTOROUTE

DU 20 DÉCEMBRE 2024 AU 23 MARS 2025

*En partenariat avec la fondation Glénat*

Illustrateur, peintre, auteur de bandes-dessinées et de carnets de voyages, Jacques de Loustal a reçu une commande de la société APRR pour la réalisation de panneaux touristiques et culturels sur les autoroutes des deux Savoies, d'Isère, de la Drôme et de l'Ain.



Destinées à être vues à grande vitesse, ces illustrations sont bien plus faciles à saisir du regard qu'à concevoir du fait de nombreuses contraintes techniques : format vertical, camaïeu de brun et de blanc, simplification des motifs, sujets imposés. Et pourtant, Loustal a su y imprimer son style par la virtuosité de son trait. Cette nouvelle exposition, réalisée en partenariat avec la fondation Glénat, sera également l'occasion de revenir sur la fabrique du paysage dans les Alpes, ou comment les artistes se sont appropriés l'image des montagnes et de leurs habitants, du XVIII<sup>e</sup> siècle jusqu'à l'ère des autoroutes.

## EXPOSITION CONSACRÉE À JULES DAISAY (1847-1900)

DU 16 MAI AU 2 NOVEMBRE 2025



Peintre, conservateur du musée des Beaux-arts, et directeur de l'école de dessin de Chambéry, Jules Daisay (1847-1900) est un personnage important dont l'œuvre est à redécouvrir. Cette exposition présente son art du portrait qui fut sa spécialité mais aussi les chefs-d'œuvre de la peinture italienne du legs Garriod qu'il fit entrer dans la collection du musée de Chambéry.





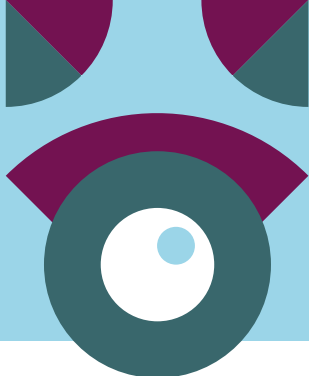




## LES CHARMETTES, MAISON DE JEAN- JACQUES ROUSSEAU

Jean-Jacques Rousseau séjourne dans le vallon des Charmettes avec Madame de Warens entre 1736 et 1742. Située aux abords de la ville dans un site naturel préservé, la maison des Charmettes est le lieu de formation qui a profondément marqué la personnalité de ce grand écrivain et philosophe du siècle des Lumières. Y pénétrer, c'est entrer dans la pensée de Rousseau, précurseur de la démocratie, de la pédagogie, de l'écologie et du romantisme.

# PUBLIC ENFANT



## PETITE ENFANCE

---



**Durée : 1h  
à partir de 2 ans**

### LES JARDINS DES CHARMETTES

Concoctée pour les tout-petits, cette première approche sensorielle du jardin des Charmettes les amène à la rencontre de la nature, des saisons et de la biodiversité.

Groupe de 10 enfants maximum.

## SCOLAIRES

---



**Durée : entre  
45min et 1h30  
selon les  
niveaux.**

### À LA DÉCOUVERTE DES CHARMETTES

Ce parcours qui s'adapte à tous les niveaux permet de découvrir le site et son histoire, dans un lieu où le temps semble s'être arrêté au XVIII<sup>e</sup> siècle. À travers les différentes pièces et le jardin sont abordées la jeunesse de Jean-Jacques Rousseau et sa vie aux Charmettes. C'est l'occasion d'évoquer sa passion pour la musique, son goût pour les livres, et enfin pour la Nature, tout ce qui constitua « le court bonheur de [sa] vie ».



## VISITES ACTIVES

### ÉVEIL DES SENS



Durée : 1h

Visiter le site des Charmettes, c'est avoir les cinq sens en éveil ! Ce parcours offre une découverte sensorielle de la maison et du jardin.

### LA PLANTE MYSTÈRE



Durée : 1h

Ce parcours offre un regard ludique sur le jardin botanique : il propose un jeu où derrière chaque plante se cache un mystère. C'est à l'aide d'indices que les enfants pourront l'élucider.

- Découverte du jardin
- Jeu de piste parmi les plantes pour retrouver certaines d'entre elles
- Fiche d'identité d'une plante à remplir

## CARNET DE VOYAGE



**Durée : 1h15**

Sur les pas de George Sand, illustre visiteuse qui a laissé croquis et notes sur les Charmettes, le visiteur découvre le jardin et la maison à travers son regard ! Par le dessin et/ou les mots, l'élève est invité à exercer sa sensibilité et garder une trace personnelle du lieu.

## LECTURES DE PAYSAGE



**Durée : 1h15**

Jardin, vallon, montagne et ville constituent le riche paysage des Charmettes. À partir du jardin, observation, description et dessin permettront de découvrir le lieu et son environnement.



## LOISIRS ET HORS TEMPS SCOLAIRE

### VISITE DÉCOUVERTE

**Durée : de  
45 min à 1h.  
À partir de 3 ans**

Ce parcours permet de découvrir le site et son histoire. C'est l'occasion d'évoquer la passion de Jean-Jacques Rousseau pour la musique, son goût pour les livres, les plantes et la nature.

### ÉVEIL DES SENS

**Durée : de  
45 min à 1h.  
À partir de 3 ans**

Visiter le site des Charmettes, c'est avoir les cinq sens en éveil ! Ce parcours offre une découverte sensorielle de la maison et du jardin.

### LA PLANTE MYSTÈRE

**Durée : 1h.  
À partir de 7 ans**

Cette visite offre un regard ludique sur le jardin botanique des Charmettes. Elle propose un jeu où derrière chaque plante se cache un mystère. C'est à l'aide d'indices que les enfants pourront l'élucider.

### JEU DE L'OIE

**Durée : entre 1h  
et 1h30  
10 enfants max.  
À partir de 6 ans**

Un jeu de l'oie géant propose de découvrir le site de manière ludique.

### Un projet spécifique, une envie de visite ?

Le service des publics se tient à la disposition des structures pour élaborer une visite ou un atelier qui corresponde à leurs besoins.





**PUBLIC  
ADULTE**



## **VISITE GÉNÉRALE**

**Durée : 1h30**

Ce parcours permet de découvrir le site des Charmettes, sa maison et son jardin ainsi que l'importance du lieu pour l'écrivain et philosophe Jean-Jacques Rousseau.





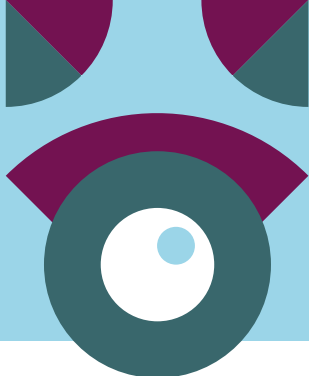




## ARTOTHÈQUE

Depuis 1986, l'artothèque met à la disposition de chacun plus de 500 œuvres pour établir une relation privilégiée avec la création contemporaine. Elle s'adresse aux particuliers, associations, établissements scolaires, entreprises et collectivités. Ce fonds empruntable est constitué d'estampes et de photographies d'artistes internationaux et régionaux (Pierre Soulages, Antoni Tàpies, Robert Combas, Max Ernst, Sarah Battaglia, Mylène Besson, Sonia Delaunay, François Morellet...).

# PUBLIC ENFANT



## SCOLAIRES ET PETITE ENFANCE

---

Durant l'année scolaire, des œuvres peuvent être empruntées par les établissements dans le but de familiariser les élèves à l'art et aux artistes d'aujourd'hui.

Des interventions par l'artothécaire peuvent être proposées dans l'établissement emprunteur (sous réserve des disponibilités).

L'artothèque est également un lieu de ressources et de conseil. Dans la mesure où le fonds de l'artothèque peut répondre à vos demandes particulières, nous pouvons ensemble concevoir et élaborer vos projets.

## LOISIRS ET HORS TEMPS SCOLAIRE

---

Pour les maisons de l'enfance ou les centres de loisirs, l'artothèque propose également le prêt d'œuvres. Des interventions par l'artothécaire peuvent être proposées dans l'établissement emprunteur (sous réserve des disponibilités).

### LE PETIT ARTOTHÉCAIRE

**Durée : 1h30.**  
**À partir de 6 ans.**  
**10 enfants max**

Par une approche ludique, familiarisez-vous avec les acteurs de l'art contemporain et la constitution d'un fonds d'artothèque.

# PUBLIC ADULTE

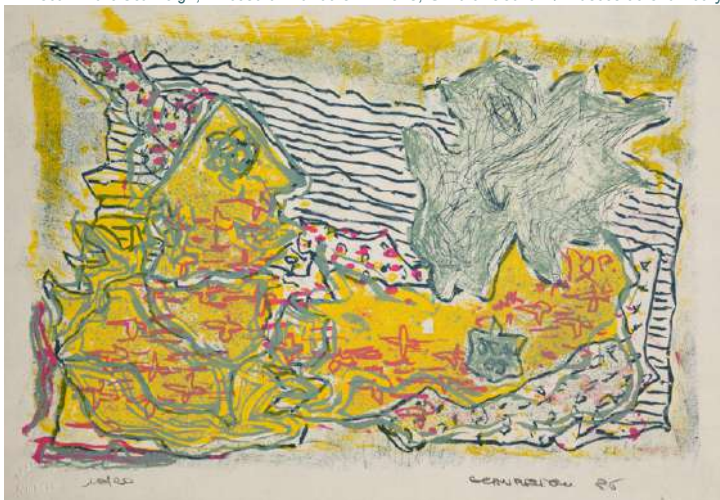


Accrocher dans vos structures des multiples originaux de Max Ernst, Robert Combas, Sonia Delaunay, Antoni Tàpies, Mylène Besson, Martine Lafon, Pierre Soulages, Glen Baxter, c'est possible !

Venez les emprunter à l'artothèque et partez à la rencontre de plus de 500 œuvres qui vous feront découvrir la richesse et la diversité de la création contemporaine.

L'artothécaire peut vous proposer un accompagnement privilégié : médiation et formation dans la structure d'accueil (sous réserve des disponibilités), conception et personnalisation de projets.

Jean-Marc Scanreigh, *En écoutant la radio 2 - E048*, ©Didier Gourbin / Musées de Chambéry



# SERVICE — DES PUBLICS

Le service des publics offre un accueil privilégié à tous les publics au sein des musées de Chambéry.

Il propose de découvrir les différents sites en autonomie ou accompagné d'une médiatrice. Il est un pôle de ressources, de rencontres régulières avec les enseignants et tous les acteurs en relation avec le jeune public.

Le service des publics propose des visites, des ateliers, sur une ou plusieurs séances. Il peut également élaborer des projets spécifiques adaptés au besoin des publics.

Pour tous les enseignants qui souhaitent une aide pédagogique, un professeur relais de l'éducation nationale est à leur disposition sur rendez-vous.

Professeur relais :  
**Cécile Planes**,  
professeur d'arts plastiques  
au collège Louise de Savoie.  
*cecile.planes@ac-grenoble.fr*

Contact enseignement primaire :  
**Sabine Maurel**,  
conseillère pédagogique arts et  
culture de la Combe de Savoie  
*sabine.maurel@ac-grenoble.fr*

## RESSOURCES —

Les musées de Chambéry disposent d'un centre de documentation et d'une bibliothèque accessibles aux chercheurs, étudiants ainsi qu'aux publics relais (enseignants, animateurs, médiateurs...). La consultation est possible sur rendez-vous.

Contact :  
Nelly Kadiehue,  
documentaliste  
*n.kadiehue@mairie-chambery.fr*

Le service des publics propose des dossiers d'accompagnement pour les expositions temporaires ainsi que des documents d'aide à la visite.

Ils sont disponibles sur demande et en ligne sur  
*www.chambery.fr/musees*.

# CONTACT ET MODALITÉS D'ACCÈS

---

## MODALITÉS

### HORAIRES

Les musées de Chambéry accueillent les groupes tous les jours aux horaires d'ouverture, sauf le lundi et les jours fériés.

### NOMBRE DE PERSONNES PAR VISITE

Jusqu'à 35 personnes maximum, accompagnateurs inclus.

### RENSEIGNEMENTS ET RÉSERVATIONS

Toute visite en groupe, libre ou guidée, nécessite une réservation préalable auprès du service des publics.

### LIEUX ET HEURES DE RENDEZ-VOUS

Les groupes munis d'une réservation doivent se présenter quelques minutes avant le début de la visite à l'accueil.

## RÈGLEMENT INTÉRIEUR

Les musées de Chambéry sont heureux de vous accueillir pour vos visites libres ou en groupe accompagné d'un médiateur.

Pour un meilleur accueil et pour le bon déroulement des séances, nous vous rappelons les règles suivantes :

- Les enfants ou élèves sont sous la responsabilité des enseignants et/ou des accompagnateurs.
- Aucun élève ou enfant ne doit être laissé seul, en particulier lors de la venue en visite libre.
- Pour préserver les œuvres, merci de ne pas les toucher.
- Seul l'usage des crayons de papier et de couleur est autorisé dans le musée.
- Les photographies sont autorisées sans flash dans les salles d'exposition permanente et temporaire, sauf avis contraire spécifié par le personnel d'accueil ou par les médiatrices.

**Les visites accompagnées au musée des Beaux-Arts sont limitées à 2 par année scolaire et par classe.**

## TARIFS

### MUSÉE DES BEAUX-ARTS ET CHARMETTES

#### GROUPES ADULTES BEAUX-ARTS

Droit d'entrée : 5.50€ par personne  
ou 2.50€ par personne (groupe de  
plus de 10 personnes)

Visite accompagnée : droit d'entrée  
+ 5€ par personne ou forfait groupe  
105€ (à partir de 20 personnes)

#### GROUPES ADULTES CHARMETTES

Entrée gratuite

Visite accompagnée : 5€ par  
personne ou forfait groupe 105€  
(à partir de 20 personnes)

#### PUBLICS EN SITUATION DE HANDICAP ET CENTRES SOCIAUX

Entrée et visite accompagnée  
gratuites

#### CENTRES DE LOISIRS ET MAISON DE L'ENFANCE

Entrée et visite accompagnée  
gratuites

#### STRUCTURES PETITE ENFANCE

Entrée et visite accompagnée  
gratuites

#### ÉTABLISSEMENTS

##### SCOLAIRES CHAMBERIENS

Entrée et visite accompagnée  
gratuites

#### ÉTABLISSEMENTS

##### SCOLAIRES NON CHAMBERIENS

Entrée et visite accompagnée :  
85 € par classe

#### POUR LES ENSEIGNANTS

##### EN DEHORS DE LA CLASSE

Entrée gratuite sur présentation  
du Pass éducation.

Les musées sont intégrés au dispositif *Ma classe au musée*, aide financière du Département pour les primaires et collèges en sortie dans le domaine du patrimoine. Demande à remplir obligatoirement en amont de la visite auprès de la Conservation Départementale du Patrimoine : [patrimoines.savoie.fr](http://patrimoines.savoie.fr)

## ARTOTHÈQUE

#### ADHÉSION ET PRÊTS

Gratuité pour les écoles et  
les structures petite enfance  
chambériennes.

Collèges, lycées, collectivités,  
entreprises et associations de  
Chambéry, forfait 70€ de date à date  
(1 an), pour un emprunt de 6 à 10  
œuvres tous les 2 mois.

Collèges, lycées, collectivités,  
entreprises et associations hors  
Chambéry, forfait 80€ (mêmes  
conditions).

## **CONTACTS SERVICE DES PUBLICS DES MUSÉES DE CHAMBÉRY**

Responsable du service des publics :  
**Marion Bosa**

Pour les réservations, informations  
sur les visites, projets  
Médiatrices culturelles :

**Anaïs Baillon**  
**Dorine Bonnefoy**  
**Mathilde Essafi**  
**Elodie Morel**

**04 79 68 58 45**  
**publics.musees@mairie-chambery.fr**

Artothécaire :  
**Anaïs Baillon**  
**artotheque@mairie-chambery.fr**  
**04 79 33 98 42**  
**(aux heures de permanence )**

Seuls le musée des Beaux-Arts  
et l'artothèque sont accessibles  
aux personnes en situation  
de handicap moteur.



**Musée des Beaux-Arts**  
Place du Palais de Justice  
73000 Chambéry  
[www.chambery.fr](http://www.chambery.fr)  
04 79 33 75 03

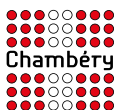
*Ouvert du mardi  
au dimanche de 10h à 18h  
Fermeture les jours fériés*

**Artothèque Musée des Beaux-Arts**  
Place du Palais de Justice  
73000 Chambéry  
04 79 33 98 42

*Permanences  
le mercredi de 14h à 18h  
et le samedi de 14h à 18h*

**Les Charmettes, maison de  
Jean-Jacques Rousseau**  
890 Chemin des Charmettes  
73000 Chambéry  
[www.chambery.fr](http://www.chambery.fr)  
04 79 33 39 44

*Ouvert du mardi  
au dimanche de 10h à 18h  
Fermeture les jours fériés*



**CHARMETTES  
BEAUX-ARTS  
ARTOTHÈQUE**